

MONOGRÀFIC

ELS ARBRES I ELS SEUS USOS A LA VALL DEL GES

ASSOCIACIÓ D'ESTUDIS TORELLONENCs (ADET)

INTRODUCCIÓ

El monogràfic d'aquest any té com a protagonistes els arbres. No és un tema nou, però hem cregut interessant tractar-lo des de diferents punts de vista tot evitant caure en la repetició. Per una banda, i tenint en compte que a la Vall del Ges podem trobar un bon nombre d'espècies, hem triat quinze arbres representatius: alguns tenen un interès botànic divers (usos medicinals o risc metzinós per posar un parell d'exemples) i altres un ús artesanal o industrial, principalment en el sector de la torneria de fusta, la fusteria, el carboneig o la construcció.

Hem utilitzat làmines franceses i alemanyes del segle XIX per il·lustrar la fulla, la flor i el fruit de les setze espècies. Cada arbre té una fitxa descriptiva on expliquem les característiques principals de l'espècie. La resta d'imatges són fotos històriques de diversos fons: el Fons *Cintet Rifà* de la Biblioteca de Catalunya, Fons *l'Abans Torelló* de l'Arxiu Municipal, algunes fotos cedides al Museu de la Torneria o de particulars que ens les han deixades per fer aquests treballs. També hi hem inclòs alguna fotografia actual.

I, finalment, la part més interessant, i fins avui inèdita, és l'anàlisi del cadastre d'arbres de 1754 que es conserva a l'Arxiu Municipal de Torelló, una veritable joia que ens permet fer una aproximació a l'estat dels boscos del terme fa més de dos-cents cinquanta anys.

ANTECEDENTS

Des que l'any 1991 el format del programa de la Festa Major va incorporar el tema del monogràfic, s'han publicat molts treballs sobre Torelló i la Vall del Ges. Amb el que teniu a les mans, són vint-i-vuit els treballs que podem consultar; una veritable font d'informació que aplega temàtiques tan diverses com: el teatre, la pagesia, les campanes, la fauna, les cases dels fabricants, el ferrocarril, el nomenclàtor, la ràdio, la medicina, l'aiguat de 1940, el futbol, la torneria, les places, la Festa Major, etc...

Relacionats amb els arbres i les plantes trobem tres treballs: l'any 1992, *La torneria de fusta i banya. Evolució històrica*, de Gerard Verdager Reig; l'any 1994, *La pagesia a la Vall del Ges*, de Ramon Vinyeta i Leyes; l'any 2001, *La vegetació de Torelló*, de Montserrat Badia i Vila; i l'any 2014, *Les herbes remeieres* de Carme Verdager.

El primer treball dedica un apartat a les fustes que s'utilitzen en torneria i a la seva procedència. El segon dedica un apartat a la riquesa forestal de la Vall i destaca alguns arbres multiseculars i monumentals de la Vall del Ges. Finalment, el tercer, el més específic sobre vegetació, ens descriu amb rigor la distribució dels boscos de ribera (112,52 hectàrees), rouredes (48,69 ha), alzinars (4,61 ha) i plantacions (bàsicament pollancredes) (12,27 ha) del terme (el 13,17% de la superfície total del terme de Torelló són boscos). Descriu, també, els

arbres presents a les zones verdes del nucli urbà i les espècies més representatives.

Recomanem un repàs d'aquests quatre monogràfics com a complement del que podreu trobar en aquest, així com el dels usos medicinals de les plantes de la metgessa Carme Verdager.

DESCRIPCIÓ I USOS PRINCIPALS DELS ARBRES

ACÀCIA (*Robinia pseudoacacia*)

És un arbre caducifoli i espinós que en la seva esplendor pot arribar a fer 20 o 25 metres d'alçada. Té un tronc amb una escorça gruixuda i molt esquerdada. Té la capacitat de rebrotar molt fàcilment des de la base del tronc i des de les mateixes arrels. Les fulles són compostes amb nombrosos folíols lanceolats i enters. Les flors de color blanc i perfumades es disposen en inflorescències denses i penjants de 10 a 20 centímetres de llargada.

A les nostres contrades la trobem naturalitzada a les vores dels camins, prop dels nuclis habitats i en bardisses del bosc de ribera i de llocs més o menys humits.

Les flors tenen un lleuger gust dolç i es poden menjar crues o arrebossades, encara que no és aconsellable consumir-ne en excés. Se li coneixen virtuts com a tranquil·litzant lleuger.

A la Vall del Ges trobem ben viu el nom acàcia per designar l'acàcia. Al segle XX trobem partides d'acàcia



FAIG

que es tornegen als tallers de la Vall del Ges. És una fusta molt forta i de mal treballar. Antigament se'n feien pals de galliner perquè no es podreix fàcilment. També és molt preuada la mel d'acàcia.

ALZINA (*Quercus ilex*)

L'alzina és probablement un dels arbres més comuns a la Vall del Ges. L'alzinar forma boscos en vessants de muntanya i indrets sobretot assolats. És un arbre corpulent i perennifoli, que pot arribar a fer 20 metres d'alçada. El tronc és robust amb escorça grisa o bruna, rugosa i clivellada. Al mateix arbre trobem flors dels dos sexes. Les femenines solitàries i les masculines en ramillets penjants (aments). Les fulles són lanceolades, de 3 a 7 centímetres, amb el marge dentat (les de les branques més velles, sovint enteres), verdes per l'anvers, blanquinoses pel revers, gràcies a un suau entapissat de petits pèls blancs. El fruit és el conegut gla, amb un barretó amb esquames disposades de forma que mai no punxen.

Pel seu alt contingut en tanins, l'escorça s'ha utilitzat tradicionalment com a cicatritzant, antiinflamatori i antidiarreic.

La fusta, molt densa, s'utilitza per a la construcció i per a la fabricació de mobles. Sovint trobem mànecs d'alzina o altres objectes tornejats. A les torneries mecàniques xapaven l'alzina per evitar les esquerdes després del tornejat. També com a combustible. Tradicionalment se'n feia carbó vegetal.

ARÇ BLANC (*Crataegus monogyna*)

És un arbre caducifoli molt ramificat i espinós, que pot assolir fins a cinc metres d'alçada encara que el trobem gairebé sempre en forma arbustiva. Les flors, que són de color blanc o lleugerament rosat, s'agrupen en una espècie de ramells i estan constituïdes per cinc pètals, cinc sèpals i nombrosos estams amb les anteres vermello- ses. Les fulles tenen una llargada de entre dos i tres centímetres. Estan

profundament dividides en lòbuls triangulars de marges dentats. El fruit és arrodonit i vermell, amb un sol pinyol i i amb la resta del calze persistent, a la part superior.

Al nostre territori el trobem formant bardisses i acompanyant les rouredes de roure martinenc. També el trobem a les boixedes i a les clarianes de la fageda.

Les flors són considerades com un excel·lent tònic del cor i l'aparell circulatori. També tenen propietats sedants, aconsellades per combatre l'insomni, i contribueixen a la regulació de la pressió sanguínia. Es preparen en infusió.

L'arç és de molt bon treballar pels torners artesans. És una fusta dura i noble. Les seves vetes, a vegades vermello- ses, donen gran bellesa a la seva fusta blanca. Actualment ja no es torneja.

AVELLANER (*Corylus avellana*)

És un arbre caducifoli que pot atènyer fins a uns 6 metres d'alçada, encara que al nostre territori gairebé sempre el trobem en forma arbustiva. Si bé l'escorça és llisa, d'un color grisenc, les branques i els brots són peluts. Cada peu conté flors masculines i femenines. Les masculines reunides en aments (com una mena d'espiga penjant) i les femenines reunides en grupets de 2 a 5, dins unes petites gemmes, de les quals sobresurten els estils vermells, dos per cada flor. Les fulles, de tacte més aviat aspre, són alternes, arrodonides, amb la base en forma de cor i acabades en punta, amb el marge doblement dentat i d'uns 6 a 12 centímetres. El fruit és la coneguda avellana.

A la Vall del Ges el trobem prop dels cursos d'aigua i en els sotabosc frescals.

Hi ha la dita popular que afirma que "Per Santa Magdalena, l'avellana plena" (22 de juliol) encara que a les nostres contrades la maduració no es verifica del tot fins a finals d'agost o durant el mes de setembre.

L'avellana es consumeix fresca o torrada i es recomana com a preven-

tiu de les malalties cardiovasculars. Se'n treu oli amb usos alimentaris i industrials i també s'utilitza en l'elaboració de xocolates i mantegues.

La fusta de l'avellaner és relativament forta i elàstica, però poc duradora. Tradicionalment se n'han explotat els nombrosos rebrots que treu en ser tallat de soca per obtenir bastons, arcs de botes, suports, pals per a fer tanques, etc. També s'usa en marqueria i per tornejar. Sovint, els torners la tornejaven verda. L'expressió *És un torner d'avellaner verd* servia per menysprear un altre torner.

BOIX (*Buxus sempervirens*)

És un arbre perennifoli que gairebé mai arriba a desenvolupar-se del tot i habitualment el trobem amb l'aparença d'un arbust molt fullós de branques oposades. Les flors són molt petites i formen com una mena de poms que s'ajunten a les axil·les de les fulles. Les fulles són oposades i de forma oval i d'uns 2 o 3 centímetres de llargada, amb els marges enters, endurides i lluent per l'anvers. El fruit és de la mida d'un cigró, arrodonit i coronat amb tres prominències a manera de banyeta. A la Vall del Ges és una planta molt comuna i la trobem formant matollars i al sotabosc d'alzinars i rouredes principalment.

És una planta tòxica i, per tant, no és aconsellable utilitzar-la com a remei casolà o per altres aplicacions que impliquin el seu consum.

La fusta de boix, molt homogènia i dura, es fa servir per a fer peces tornejades i petits estris com ara culleres i forquilles. Va ser utilitzada durant molt de temps per a fer gravats d'impremta artesanals (boixos). Podem considerar-la com *l'or de la fusta* fins gairebé l'actualitat. Els feixos de boix de la Vall del Ges han estat presents durant set-cents anys als tallers de torneria. Els torners l'utilitzaven per fer boixets, mans de morter, baldufes, peces d'escacs, etc. Es treballava directament a partir de l'arbust. En l'actualitat s'utilitza poc perquè és difícil la seva mecanització.

FAIG (*Fagus sylvatica*)

És un arbre majestuós que pot assolir els 40 metres d'alçada. Perd les fulles a la tardor i té una capçada ampla i un tronc dret, amb l'escorça grisa i llisa. En un mateix peu es troben les flors masculines, agrupades en una mena de glòbuls penjants, i les femenines, que s'agrupen generalment de dues en dues o, de vegades, de tres en tres. Les fulles són ovades, amb el marge amb pèls fins i sedosos, enter, de vegades sinuós o lleugera-ment dentat. El fruit és la faja, caracteritzada pel seu embolcall en forma de cúpula llenyosa proveïda amb tres arestes i constituïda per quatre valves amb espines toves.

El faig, fort i cepat, és un dels arbres més bells del nostre país. A la Vall del Ges sol viure formant boscos (fagedes) en els vessants obacs de serres i serralades.

Les fulles i l'escorça tenen propietats medicinals. Tradicionalment s'ha utilitzat com a desinfectant, per tancar les ferides sense deixar cicatrius, contra les diarrees, com a expectorant i per disminuir la febre. La infusió de fulles s'ha fet servir per alleugerir els símptomes de la grip, els refredats i la faringitis.

La fusta del faig, molt dura, s'utilitza per a fer mobles i parquet i també per a fer peces tornejades. Actualment, juntament amb el freixe, és l'arbre més utilitzat pels torners de la Vall del Ges. El faig del país és de menor qualitat (més tenellut) que el que ve de l'Europa atlàntica. També es pot trobar faig bullit de gran qualitat.

FIGUERA (*Ficus carica*)

Aquest arbre tan popular és caducifoli i pot assolir fins a 10 metres d'alçada. La capçada és ampla i les branques i els branquillons són flexibles i vincladissos. L'escorça és grisa i llisa, amb algunes clivelles i esquerdes en els peus més envellits. Les ferides exuguen un làtex blanquinós i enganxós. Les fulles són esparses i simples amb el marge sinuós i amb tres o cinc

lòbuls més o menys profunds. Les flors són molt petites i nombroses i estan tancades dins un receptacle car-nós (la figa). Els fruits també queden closos dins una figa carnosa, d'uns 5 a 8 centímetres de grandària, verds o violacis a la maduració segons la varietat.

La figuera prové de la regió mediterrània oriental i ha estat naturalitzada al nostre territori des de temps immemorial, atès el seu conreu per obtenir-ne el fruit: la figa. La trobem prop de les cases de pagès i vorejant camins i marges de camps i conreus.

A banda del seu ús com a fruit comestible, tradicionalment també s'ha emprat com a laxant i per eliminar les berrugues i guarir les cremades a la pell.

No tenim constància de l'ús de la fusta de figuera als tallers de torneria.

FREIXE DE FULLA GRAN (*Fraxinus excelsior*)

És un arbre caducifoli que pot assolir 25 o 30 metres d'alçada. La capçada té una forma més o menys oval amb un tronc d'escorça llisa i grisenc que es clivella a mesura que l'arbre va creixent. Les flors, que surten abans que les fulles i que no tenen ni calze ni corol·la, s'agrupen en una mena de raïms que al principi són drets i després pengen. Les fulles són oposades i compostes per un nombre de 9 a 13 folíols de marge dentat. Els fruits s'agrupen en ramells penjats.

A la Vall del Ges el trobem formant part del bosc de ribera i en les bardisses fresques de vora de camps i camins.

Tradicionalment s'han utilitzat les seves fulles i escorça per les seves virtuts diürètiques i laxants. També se li coneixen propietats antireumàtiques i analgèsiques.

La fusta és molt apreciada per la seva lleugeresa i elasticitat i s'utilitza per a fer mànecs, articles d'esport, bastons i balustres d'escala. Té unes vetes llargues i boniques. Actualment la indústria del tap de perfum l'utilitza tant o més que el faig.

GINEBRE (*Juniperus communis*)

És un arbre perennifoli que gairebé sempre el trobem en forma arbustiva. Les flors masculines i femenines es presenten en peus diferents. Les fulles són linears i punxants, agrupades de tres en tres i amb una ratlla blanquinosa que va de cap a cap de tot l'anvers. Els fruits, anomenats ginebrons, són arrodonits, blavencs i negres quan són madurs.

A la Vall del Ges el trobem en les clarianes i en els matollars que acompanyen l'alzinar i la roureda de roure martinenc.

S'utilitzen les flors, les fulles i els fruits per les seves virtuts medicinals. Tenen propietats diürètiques, antireumàtiques i desinfectants. Amb els ginebrons es fan diversos licors i el més conegut és la ginebra.

POLLANCRE (*Populus nigra*)

És un arbre caducifoli, alt, pot arribar als 30 metres d'alçada, amb la capçada ampla i les branques ascendents. La variant itàlica, sovint creuada, té la capçada allargada en forma de fus. El tronc és dret i l'escorça de color grisenc amb clivelles més o menys pronunciades. Les flors, agrupades en ramillets penjants, es troben en peus diferents. Les fulles, que són alternes i de color verd lluent, tenen forma rombal o triangular amb els marges dentats amb dents arrodonides.

El trobem en bosc de ribera i en llocs humits. Pel seu ràpid creixement, es conrea formant pollancredes per aprofitar-ne la fusta. Té poca duresa i és molt esponjosa i humida. Els torners no l'aprecien gaire. En canvi, la indústria dels embalatges (caixes de fusta), els fabricants d'escuradents o per la pasta de paper, és una fusta bona. També va tenir una utilitat històrica: les bigues per a la construcció de cases. La majoria de cases del nucli antic de Torelló tenien embigats i encavallades de pollancre. El roure només el trobem en zones on és molt present (Casó de Calverons). Algunes torres d'estiueig, de finals del XIX o principis del XX utilitzaven el pi me-

lis com a fusta per a l'embigat. Actualment no es fan embigats de fusta. Les pollancredes velles, en l'actualitat, representen una incomoditat en moltes poblacions a causa del borró que desprenen. Alguns ajuntaments opten per fer tallada de pollancredes.

Les fulles i l'escorça tenen propietats antiartrítiques, cicatritzants i diürètiques.

SAÛC (*Sambucus nigra*)

És un arbre caducifoli que gairebé sempre trobem en forma arbustiva. Amb tot, si el lloc li prova, pot assolir fins a 10 metres d'alçada. Té un tronc ramificat amb escorça de color gris marronosa. Les fulles, que són compostes, estan formades de 5 a 7 folíols de forma el·líptica. Les flors s'agrupen en ramillets globulosos de 10 a 24 centímetres de diàmetre. El fruit és arrodonit i de color vermell esdevinent negre quan és madur.

Al nostre territori el trobem a les bardisses, a les clarianes dels boscos de ribera i als talussos humits.

Les infusions de les flors s'han utilitzat tradicionalment com a remei casolà de refredats i mals de gola. També se li coneixen virtuts antiartrítiques i diürètiques.

SALZE (*Salix alba*)

Arbre caducifoli, de 10 a 15 metres d'alçada de capçada ampla i amb el tronc dret cobert per una escorça més aviat bruna i clivellada longitudinalment. Flors masculines i femenines en peus diferents. Agrupades en ramells allargats (aments), els masculins groguencs i els femenins verdosos. Les fulles són estretes i lanceolades, d'uns 5 a 8 centímetres de llargada. Proveïdes de pèls sedosos al revers, dentades i acabades en punta. El fruit és una petita càpsula guarnida amb un plomall de pèls blancs i llargs que fan "navegar" pels aires les llavors per contribuir a la seva dispersió.

Viu principalment al bosc de ribera i prop dels cursos d'aigua i de llocs humits.

L'escorça conté la salicina, un principi actiu que s'ha utilitzat tradi-

cionalment contra el dolor, la febre i les inflamacions.

La seva fusta és tova i flexible. Amb les branques més joves, els vïmets, se'n fan cistells i mobles de jardí.

TEIX (*Taxus baccata*)

És un arbre perennifoli que en la seva màxima esplendor pot assolir els 20 o 25 metres d'alçada. La capçada és de forma piramidal formada per branques molt obertes i sovint caients, sostinguda per un tronc gruixut amb l'escorça llisa, sovint clivellada. Les fulles, de color verd fosc per l'anvers i més clares pel revers, són linears acabades en punta i atenyen fins a 3 centímetres de llargada. Les flors masculines s'agrupen a les axil·les de les fulles i les femenines, en un altre peu, donen lloc a un fruit vermellós i arrodonit.

A les nostres contrades li agrada viure a les torrenteres i als sots ombrívols. També el trobem conreat com a arbre ornamental.

És un arbre que creix molt lentament i que amb l'edat va adquirint una gran vigoria. Actualment és un arbre protegit, atesa la disminució dels seus efectius en les darreres dècades. Conté un alcaloide, la taxina, que és un verí molt potent. Per aquesta raó no és recomanable el seu ús com a remei casolà. De la seva escorça s'extreu el taxol, un fàrmac que es mostra eficaç en la lluita contra alguns tipus de càncer.

La seva fusta és dura, compacta, elàstica i resistent. Des de temps immemorial, s'ha utilitzat per a fabricar arcs i sagetes i molts motius ornamentals.

TIL·LER DE FULLA PETITA (*Tilia cordata*)

És un arbre caducifoli que pot atènyer fins als 40 metres d'alçada. Té un tronc dret amb escorça llisa i de color grisenc que s'esquerda amb l'edat. Les fulles són simples i alternes, amb forma de cor amb l'extrem molt apuntat i el marge finament serrat. Les flors, de color blanc o groguenc i

aromàtiques, s'agrupen en petits rams de 2 a 12 unitats proveïts d'una bràctea membranosa.

A la Vall del Ges el trobem espars o en petits grups en les zones fresques dels boscos i en els vessants ombrívols de torrents i cingleres. Alguns espais enjardinats o d'hortes tenen til·lers; denominat *tei* (amb i final en comptes de tell).

Són molt reconegudes les virtuts tranquil·litzants de la infusió amb les seves flors. Es mostra eficaç per combatre l'insomni i l'ansietat suaus. Tradicionalment també s'ha usat per suar constipats i com a remei diürètic i depuratiu.

La seva fusta és tova i de bon treballar pels tallistes. La girafa del Museu de la Torneria és d'aquesta fusta.

VERN (*Alnus glutinosa*)

El vern, que viu principalment al bosc de ribera, és un arbre caducifoli de poca alçada amb branques curtes i obertes que fan una capçada allargada. Té un tronc dret amb escorça llisa que amb el temps es va clivellant i esquarterant. Flors masculines en ramillets penjants (aments) i les femenines també en aments que s'endureixen i acaben formant com una mena de petita pinya. Totes dues classes de flors en els mateixos peus. Les fulles, que gairebé són tan amples com llargues, fan de 5 a 9 centímetres. Escotades a l'extrem i en forma de tascó a la base.

Tradicionalment en alguns llocs hi havia el costum d'utilitzar les fulles més joves i més tendres com a calmant del mal de peus, col·locades directament dins els mitjons.

La fusta, fàcil de treballar com és, es fa servir per a fer peces tornejades. També se n'han fet esclòps, aprofitant la seva bona resistència a la humitat, i pel mateix motiu també se'n feien puntals per als ponts. A la Vall del Ges i a les Guilleries ha estat una de les fustes més emprades. Es treballa la peça de torell (directament del tronc). Se'n feien molts peus de copa, làmpades i ninots. Actualment ha minvat el seu consum.

El carbó de vern s'utilitza per a fabricar pólvora.





FREIXE DE FULLA GRAN

Gemeine Eshje.



GINEBRE



BOIX

Rhus sempervirens L. Immergrüner Buchsbaum.



VERN

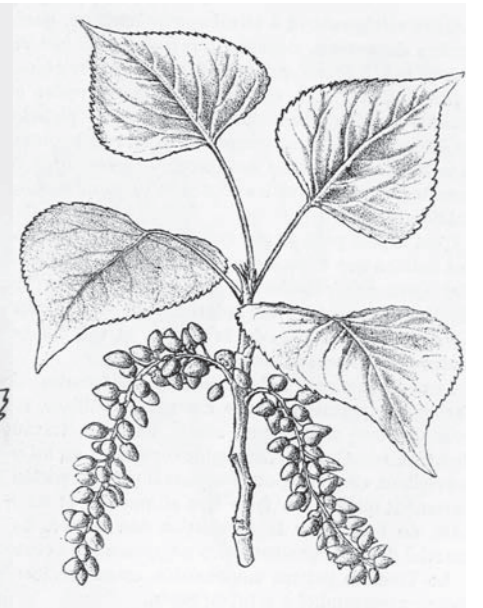
103 *Alnus glutinosa* Gaertner. Wiefenerle.



ACÀCIA



ARÇ BLANC



POLLANCRE



SALZE



TEIX



TIL-LER DE FULLA PETITA

Làmines d'arbres

THOMÉ, Otto Wilhelm. *Flora von Deuchland, Österreich und der Schweiz*, 1885, Gera, Germany.

SIÉLAN, D (1906) *Atlas de pêche des plantes des champs, des prairie et des bois*, Paris, Clincksieck.

Totes són imatges de domini públic

ANTECEDENTS DEL CADASTRE DE 1754

Desforestació del segle XVII

Segons Fortià Solà o Xavier Torres, els Calveria i els Parrella, en cinquanta anys, varen aconseguir un gran patrimoni a partir de les rompudes (tallar el bosc i convertir-lo en camp de conreu). Fortià Solà, parlant de principis de segle XVII, diu:

És el temps de les rompudes. No queda puig ni coma per rompre; i tant en Parrella com en Calveria en aquest punt són mestres. M'inclinaria a creure que aquestes rompudes no han deixat de contribuir a l'absència total dels arbres als nostres pujols i comellars. (F. Solà; Vol. I p. 469-470).

Fusta i llenya dels segles XVI al XVIII

Fortià Solà també va transcriure documents conservats a l'Arxiu Parroquial que fan referència al comerç de fusta i llenya. Els Xerquies eren originaris de Torelló. Entenem que aquesta fusta era transportada amb carros a Barcelona i que era per als usos del negoci d'en Xerquies.

Any 1587: (...) Bernat Xerquies, tintorer de Barcelona coranta carges de fusta, trenta de rodes y deu de pla-



Vista de les pollancredes del Ges a principis de segle XX. Foto Lucien Roisin

gats... las quals vos dono per preu de la carga de les rodes a rao dotze sous la carga que prenen la suma de divuit lliures, y deu de plegats en preu de set-sa sous la carga... (F. Solà; Vol. I p. 472-473).

Any 1718: (...) un partit de sexanta carregas de llenya a raho de sou per quiscuna carrega, que lo any mil set cents i catorse sen porta Jaume Rexach mosso de dit rector Calm del bosch de dit Saderra (...) (F. Solà; Vol. I p. 473).

EL CADASTRE DE 1754

La primera notícia del Cadastre d'arbres de 1754 la trobem al llibre La Vall de Torelló en els segles XVIII i XIX, de Joaquim Albareda, publicat per l'Ajuntament de Torelló l'any 1989:

de 0 a 5 quarteres	55 propietaris
de 6 a 10 quarteres	16
d'11 a 15 quarteres	8
de 16 a 20 quarteres	3
de 21 a 25 quarteres	2
de 26 a 30 quarteres	2
de 31 a 35 quarteres	1
de 36 a 40 quarteres	1
de 41 a 45 quarteres	7
de 46 a 50 quarteres	0
de 51 a 55 quarteres	1
de 56 a 60 quarteres	1
de 61 a 65 quarteres	2
de 66 a 70 quarteres	0
de 71 a 75 quarteres	0
de 76 a 80 quarteres	1
de 81 a 85 quarteres	0
de 86 a 90 quarteres	1
de 91 a 95 quarteres	0
de 96 a 100 quarteres	1

Pel que fa a la distribució de la propietat de la terra, hem pogut establir el següent repartiment per al juliol del 1754, d'un total de 1396 quarteres.

Si establím el criteri que les finques de més de 30 quarteres poden considerar-se explotacions grans, obtindrem que 86 propietaris disposen de 527 quarteres, és a dir, d'un 37,7% del total de la terra, mentre 11 propietaris n'acaparen 869, el 62,2% de la terra. De tota manera, malgrat aquest grau de concentració, cal no oblidar el règim d'arrendaments, base de llargues èpoques de prosperitat al camp català.

Entre els principals propietaris trobem: Bartomeu Viñas (163 quarteres), Tomàs Taraval (155 qs.), M. Teresa Parrella (104 qs.), Miquel Parrella (103 qs.), Josep Reig (86 qs.), Francesc Valls (56 qs.), Ponç Dalmau (52 qs.), Josep Saderra (51 qs.), Fortià Riera (44 qs.), Pere Joan Espadamala (44 qs.) i Josep Saniàs (41 qs.). Encara, però, veurem com al llarg del segle XIX la concentració de la propietat de la terra s'accentuarà.

Per últim, la riquesa forestal del terme era d'un total de 3396 arbres, repartits així: 2444 roures, 81 nogueres, 19 àlbers negres, 20 àlbers blancs, 805 pollancredes, 12 freixes i 15 verns. Cal suposar que l'exigència d'artigar noves terres al llarg del segle havia minvat considerablement el nombre d'arbres. A tall d'exemple –per observar com aquesta tendència ha continuat al llarg del segle XIX i en el present – podem llegir la descripció del viatger F. de Zamora de finals del segle XVIII: “Desde Manlleu fuimos a San Felio de Torelló. el camino es como todo el resto de la llanura, a cuyos lados hay prados arbolados y cercados con nogueras y otros frutales, a calles. Como las aguas arrastran la tierra de la montaña, para recogerla en la parte más baja forman una especie de represa sobre peñas que llaman terrers, y luego que se ha cubierto la roca con una ligera capa de tierra, se siembran”. (Francisco de Zamora: Diarios de los viajes hechos en Cataluña. Ed. Curial. Barna. 1973; p. 68). La preocupació per part de les autoritats també ho indica, ja que re-



Vista del Castell de Torelló, Sant Vicenç, Can Peix i Molí del Viver. Primer terç del segle XX. Noteu l'escassetat d'arbres a les faldees del Castell. Arxiu Municipal de Torelló, Fons L'Abans Torelló

glamentaven minuciosament la talleda d'arbres per a combustible –fusta i carbó – o per a l'ús del poble. al terme de Torelló, el 1754 s'havien de replantar 759 arbres, per la qual cosa es designà una peça de terra amb la funció de viver.

El que presentem avui és la transcripció gairebé total d'aquest cadastre. Hi trobareu els noms de molts masos – alguns amb el nom canviat – de Torelló en aquelles dates i el nom dels seus propietaris. Trobareu a faltar alguns masos perquè encara no s'havien construït o perquè només apareix amb l'entrada tierras de... Si observem els noms dels propietaris, veurem que uns quants encara porten el mateix nom que el mas (Reig, Calverons, Espadamala, Vinyes, Saniàs, Pujol, Puigrobí, Riera, Carrera...). D'altres ja havien canviat de mans.

Una altra observació que podreu comprovar és la concentració de propietats per part d'algunes famílies i noms més o menys coneguts: Bartomeu Vinyes i Codolosa, Miquel de Parrella, Maria Teresa de Parrella, Tomàs Taraval, Jaume Camprodon, Josep i Jeroni Bassas, Josep, Teresa i Pere Joan Feu, Gaspar Coll, Josep Fiol (Fiol), Saderra, i Ponç Dalmau.

Hem transcrit tot el cadastre però, per motius d'espai, hem reduït allò que té menys interès: la ubicació de les parcel·les de terra, no pas

les dels masos. També hem suprimit les avaluacions del mestre delineant (només n'hem deixat algunes) perquè eren repetitives. Quan llegiu una porció de terra que només porti el nom del propietari i les quarteres, vol dir que no hi ha cap arbre. També veureu que al principi hem deixat les anotacions del mestre delineant referent als arbres vells destinats a carbó, llenya i altres usos del poble. O que el joves no són útils perquè són baixets i prims. Aquesta fórmula es va repetint a cada entrada. Només hem deixat els primers exemples. Noteu que totes les negretes són nostres (hem remarcat aspectes interessants). Hem intentat respectar l'ortografia del document (que va canviant durant la redacció del text. Per exemple: seÿs – seis):

Copia Autentica del Manifiesto y Gracia de los Arboles de la villa y termino de San Felio de Torallo echa de Orden del Muy Ilustrisimo Señor Don Joseph de Contamina Intendente General de este exercito y Principado de Cataluña.

A mi Pablo Calza (notario real) rebut per sagüent Copia paper sellats y demes treballs fets per lo Comu Vuyt Lliuras 17 Sous y Nou Pau Calça nous.

Veinte maravedís. Sello quarto, veinte maravedís, año de mil setecientos y cinquenta y quatro.

Pablo Calça Notario real y (E^{no}) de la visita de montes del cargo del co-

missario real Don Marcos Antonio de Sallera en la villa de Cassá de la Selva obispado y Corregimiento de Gerona Domiciliado Doy fee y verdadero testimonio Como en los autos formados per el Señor Don Antonio de Sallera juez subdelegado de montes en la villa de Sant Felio de Guíxols de dichos obispado y Corregimiento Domiciliado en razón de la visita y manifiesto de arboles de la Villa de San Felio de Torallo del corregimiento de Vique se proveyeron por su merced dos autos cuyo thenor con el de la relación echa por el maestro Delineador y Peritos nombrados son del thenor siguiente

En (e) la referida Villa de Sⁿ Felio de Torallo â los quinze de julio de mil siete cientos cinquenta y quatro el señor Don Antonio de Sallera Juez Comissionado por el Muy Ilustrisimo Señor Don Joseph de Contamina Intendente General de este Exerçito y Principado de Catalunya para la execucion de la visita y manifiesto de los arboles que se hallan existentes en los montes del cargo del Comissario real Don Marcos Antonio de Sallera Comprendidos desde el rio Fluvia hasta la raya de Francia y la mayor parte del Corregimiento de Vique Dixo que haviendo venido oÿ dia de la fecha â executar la visita de los arboles que se encuentran en las tierras, montes, Prados y valdios assi propios de este como de realengo y de particulares en todo su termino y jurisdiccion y para cumplir y poner en orden lo mandado por S. M. que Dios () en su real ordenanza de montes de treinta y uno de hanero de mil siete cientos quarenta y ocho devia mandar y mandó que por el presente () precediendo el recado de urbanidad que corresponde se haga saber â los actuales Bayle y regidores del mencionado lugar el arxibo de su merced y el motivo de su venida en dicho lugar para que teniendo presente la citada real ordenanza formen y pongan en poder de dicho () para cotejar den estos autos las relaciones juradas y demás recaudos que por Bando publico el dia Veinte de los corrientes mes y año se ha mandado dar â los vecinos moradores estantes y habitantes en su termino y

jurisdicción de los arboles de todas especies que se hallan en las piezas de tierra de que se componen sus haciendas y que los dichos Bayle y regidores hagan relacion jurada en su jurisdicción con distinción de los que pertenecen a los particulares del comun y propios de este dicho lugar y de los que sean derechos (cotos) Reales y () de la circunferencia de dicho termino y su situación y () de arboles que se crien en el así **robles quexigos, ensinas, Alcornoques, Alamos Blancos y negros, chopos, fresnos, alisos, como nogales, ajas, castaños y Pinos** validandose en caso necesario para la () de la dicha relacion de los libros (acientos) y demas papeles que deven parar el en archivo del ayuntamiento de este dicho lugar (...) formandose dicha relacion y testimonio dentro de un dia natural para que no se retarde al real servicio **Senyalando assi mismo los expressados Bayle y regidores dos Personas las mas practicas e inteligentes que ay en su jurisdiccion** y en el conocimiento de la extension y limites de dicho termino sus montes, Prados, Cotos reales y tierras assi realengos como propios de este dicho lugar y de particulares en el de los arboles de las referidas especies como tambien en los plantios y que sepan si ay carriles abiertos para conducir las maderas de construccion a los embarcaderos y que igualmente tengan conocimiento de las () que seran mas a proposito para formar al () que se manda en el articulo siete de la real ordenanza para plantar en el **bellotas de roble, nueces y piniones de la mejor calidad** o aquellas especies de estas que mas ama y convienen a la tierra de este termino y que con mas facilidad pueden criarse los arboles que produciesen lo que tambien deveran expressar a los quales desde luego nombrava y lo nombró dicho senyor commissario por expertos practicos para que juntamente con **Antonio Gaxí** (Garí) maestro Delineador de construccion nombrado por dicho senyor commissario reconozcan el referido termino con todo cuydado y reflexion observando todo quanto queda referido, (...) Declarando en ellas los arboles que se

encuentran en el referido termino con (distincion) de las especies y numero de ellos y separacion de los que son nuevos, crecidos y viejos y el referido Maestro Delineador observará en dicho reconocimiento los arboles que fueren vistos al presente para **sacar piezas de construccion para navios y otras embarcaciones** (...) y para averiguar qualquier ocultacion se tendrán presentes las relaciones, que las justicias y los vezinos huvieren echo en conformidad del Bando que queda relacionado ante el ter^{no} de su juzgado cosiendo y uniendo a estos autos ante todos los testimonios que presente y el del ayuntamiento se huvieren librado assi de dichas relaciones como del vecindario de este dicho lugar y su termino para confrontar y cotejar en caso necesario los arboles que por ellos contase hallarse en las partidas o heredades de que se compone dicho termino y el referido Maestro Delineador deverá expressar en su relacion al tiempo de manifestar los arboles actualmente utiles para sacar piezas de construccion quales son las que se pueden sacarse y en que partida o Heredad se encuentran de las cantidades en el referido termino y para que a sus vecinos conste haverse puesto por S. M. la conservacion de montes y plantios al cuydado de los señores intendentes de Marina ministros y subdelegados de ella con Jurisdiccion competente y total inhibicion a qualesquier otros jueces y justicias se fixe desde luego (edicto) en el lugar para que si en las que corresponden se necessitare hacerse algunas (cortas) podas acudan al juzgado de Marina para las correspondientes licencias que se darán sin coste ni gravamen alguno precediendo los informes que deven tomarse de las justicias y para que si en sus montes y tierras se les hicieren indevidas tallas u ocasionasen incendios, acudan al juzgado de Marina en donde se les abrirá y guardará justicia y por este su auto assi lo proveyó, y firmo = **Don Antonio de Sallera** Ante mi **Pablo Calça** notario Real, y C^o de comission. En el referido lugar a los **quinze de julio de mil siete cientos cinquenta y quatro** que es el dia senyalado

por el senyor Don **Antonio de Sallera** juez Subdelegado de montes del cargo del commissario real Don **Marcos Antonio de Sallera** para empezar la visita (...) dicho Senyor acistido de **Antonio Gaxís** (Garís) maestro Delineador de construccion y de **Bartolomé Vinñas** y **Joseph Feu** peritos practicos nombrados para dicha visita y reconocimiento y de mi el infrascrito C^{no} Salió del presente lugar y para su termino y partida de la parte de Oriente y habiendo llegado a ella mando a los peritos y () passassen otra partida y aquella viessen y calculassen con todo cuydado y reflexion todos los arboles y sus especies que se encuentran en (dicha) Partida y sus heredades de que se compone aquella. (...) Relacion En el referido termino (...) despues de haver hecho el reconocimiento de la expressada partida que tiene de circunferencia una hora y linda A Oriente para con la Parr^{ia} (Parròquia) Sⁿ Martin Sescors termino de S^{ra} Maria de Manlleu, A Medio dia y Poniente con el termino de Torello, y a Cierzo con las () y tierras de Sⁿ Pedro y Sⁿ Vicente de Torello (...) que esta Partida se compone de quarenta y nueve propiedades propias y de los sugetos que abajo se diran las que se hallan el numero, y especies de arboles siguientes. N^o 1 En la Heredad nombrada **Manso Calvarons** propio de **Raýmundo Calvarons** Labrador, que se compone de diez y nueve q^{as} (quarteras) de tierra s^{no} (secano), y linda a Oriente con tierras del manso Codinach y parte con tierras de Fran^{co} Reig. A Poniente con tierras de diferentes individuos; y a Cierço con tierras del manso Campaneria; en la que se hallan los arboles siguientes Robles nuevos quince 15 Idem viejos diez 10 Nogales viejos 1 Que todos los arboles de esta heredad son en numero de veinte y seys 26 De los quales expreso no havia por ahora ninguno util por tener poco grueso, y altitud; si bien con el tiempo y cuydado podran llegar a serlo, y que los viejos solo pueden aprovechar

para carbon, leñas u otros usos del Pueblo. N^o 2 Tierras del Mag^o **Hipolito Argila Quadras y Tosell**. En una pieza de tierra propia del (Magnífico) Mag^{co} Hipolito Argila Quadras y Tosell que se compone de seys q^{as} y diez q^{nes} (quartanes) y de tierras s^{no} (...) En la que segun declaracion del maestro Delineador y Peritos no existe arbol alguno. N^o 3 Tierras del **Manso Codinach**. En una priza de tierra propia del manso Codinach que se compone de tres quarteras y ocho quartanes de tierra de s^{no}, (...) Robles viejos ocho 8 N^o 4 Tierra de **Pedro Antonio Fabrega**. (...) dos q^{as} tres q^{nes} de tierra s^{no} N^o 5 Tierra de **Pedro Juan Reixach**. (...) tres q^{as} de tierra de s^{no}. N^o 6 Tierra de **Theresa Bojons**. en una pieza de tierra propia de Theresa Bojons viuda, que se compone de seys quarteras de tierra s^{no} Robles viejos tres 3 N^o 7 Tierra de **Gaspar Font**. (...) dos q^{as} seys quartanes de tierra de secano. N^o 8 Otra piessa de este **Gaspar Font**. (...) tres q^{as} dos q^{nes} s^{no}. (...) N^o 9 Tierra de **Pedro Novellas**. (...) 4 q^{as} 4 q^{nes} s^{no}. N^o 10 Tierra de **Joseph Archs**. 2 q^{as} 1 q^{as} s^{no}. Robles viejos dos 2 N^o 11 Tierra de **Fran^{co} Reig sastr**. 1 q^a 4 q^{nes} s^{no}. N^o 12 Tierra de **Joseph Vila**. 1 q^a 4 q^{nes} s^{no}. Robles viejos seis 6 N^o 13 Tierra de **Carlos Casamiquela**. 3 q^{as} 2 q^{nes} s^{no}. N^o 14 Tierra de **Fran^{co} Santigosa**. 3 q^{as} 6 q^{nes} s^{no}. Robles viejos seis 6 N^o 15 Tierra de **Fran^{co} Reig sastr**. 2 q^a 11 q^{nes} s^{no}. Robles viejos tres 3 N^o 16 Tierra de **Fortian Figuero**. 4 q^{as} 10 q^{nes} s^{no}. Robles viejos quince 15 Nogales nuevos uno 1 N^o 17 Tierras del **Manso Campanaria**. En la heredad nombrada (...) propio de **Joseph Bassas y Campa-**

naria, que se compone de veinte y cinco quarteras de tierra de secano. Linda a Oriente y Cierzo: termino de Sⁿ Vicente de Torello. A Mediodia: manso Viñas. Poniente: tierras de Jayme Targarona. Robles viejos veinte 20 Robles nuevos diez 10 Nogales viejos dos 2 Chopos nuevos seis 6 Total 38 N^o 18 Tierras del **Manso Viñas**. En la heredad nombrada (...) propio de **Bartholome Viñas**, que se compone de 60 y ocho quarteras y seys quartanes de tierra de secano. Linda a Oriente: manso Caseta de Calvarons. A Mediodia y Poniente: manso Tubau. Robles viejos cinquenta 50 Robles nuevos veinte y cinco 25 Nogales viejos dos 2 Nogales nuecos dos 2 Total 79 N^o 19 Tierra de **Miguel Carbonell**. (...) 10 q^{as} s^{no}. N^o 20 Tierra de **Jayme Saderra**. 10 q^{as} s^{no}. N^o 21 Tierra de **Joseph Fillol**. 2 q^{as} s^{no}. N^o 22 Tierra de **Andrés Font**. 1 q^a 4 q^{nes} s^{no}. N^o 23 Tierras del **Manso Martorell**. (...) propio de **S^{ra} Maria Theresa Parrella**. 98 q^{as} tierras de s^{no}. Oriente: Parr^a Sⁿ Martin Sescors. Mediodia: Term^o Manlleu. Poniente: manso Vinyassa y tierras de Joseph Muntadas. Cierzo: manso Vinñas y tierras de Gaspar Font. Robles viejos cien 100 Robles semi nuevos quarenta 40 Nogales nuevos quatro 4 Chopos nuevos treinta 30 Total 174 N^o 24 Tierras del **Manso Viñassa**. (...) propio de **D^a Theresa Parrella** viuda. 8 q^{as} 4 q^{nes} tierras s^{no}. Oriente: manso Martorell y tierras de Josep muntadas. Mediodia: Manso Sanias. Poniente: tierras de Bernardo Vilar, Cierzo: tierras de Juan Martorell (?) y tierras de Juan (?) Sauquer. Robles nuevos quince 15 Nogales nuevos dos 2 Total 17

N^o 25 Tierras del **Manso Sanias**. (...) propio de **Joseph Sanias**. 41 q^{as} 6 q^{nes} s^{no}. Oriente y Mediodia: termino de Manlleu. Poniente: tierras de Bernardo Vilar. Cierzo: manso Viñassa. Robles nuevos setenta 70 Robles viejos seys 6 Nogales nuevos quatro 4 Chopos nuevos ocho 8 Fresnos nuevos quatro 4 Total 92 N^o 26 Tierra de **Ber^{do} Vilar**. (...) piessa de tierra 21 q^{as} 7 q^{nos} tierra de s^{no}. Robles viejos diez 10 N^o 27 Tierras del **Manso Colomer**. (...) propio de **Joseph Puigdollers**. 14 q^{as} 2 q^{nos} tierra de s^{no}. Oriente : tierras Marian Boxeda y Marcos Viñeta. Mediodia: tierras de Antonio Puig y Joseph Bassas y Barrer. Poniente: villa. Cierço: tierras de Felio Arau y Juan Sala. Robles viejos tres 3 Nogales nuevos dos 2 Chopos nuevos nuevos dos 2 Total 8 N^o 28 Tierras de **Pedro Juan Angelats**. (...) sinco q^{as} y quatro q^{nos} s^{no}. N^o 29 Tierras de **Pablo Dages**. 6 q^{as} 2 q^{nos} de s^{no}. N^o 30 Tierras de **Antonio Puig**. (...) 6 q^{as} s^{no}. N^o 31 Tierras de **Juan Bofill**. 10 q^{as} s^{no}. N^o 32 Tierras de **Fran^{co} Sauquer**. 2 q^{as} 8 q^{nes}. N^o 33 Tierras de **Joseph Muntadas**. (...) 8 q^{as} y 4 q^{nos} tierra de s^{no}. N^o 34 Tierras de **Franca Bertrants**. 3 q^{as} y 4 q^{nos} s^{no}. N^o 35 Tierras de **Segismundo Font**. (...) 4 q^{as} y 5 q^{nos} s^{no}. N^o 36 tierras de **Juan Martorell**. 5 q^{as} 6 q^{nes} s^{no}. N^o 37 Tierras de **Josep Bassas y Barrer**. Pieza de tierra 6 q^{as} s^{no}. N^o 38 Tierras de **Joseph Barrer**. 2 q^{as} y 3 q^{nes} s^{no}. N^o 39 Tierras de **Jacinto Corominas**. (...) 2 q^{as} y 1 q^{no} s^{no}. N^o 40 Tierras de **Pablo Boxader**. 4 q^{as} y 10 q^{nos} s^{no}. Robles viejos tres 3 N^o 41 Tierras de **Mariano Serra**. 3 q^{as} y 4 q^{nos} s^{no}. N^o 42 Tierras de **Marchos Vinyeta**. 1 q^a 2 q^{nes} s^{no}.

Señor marqués.

SELLO QUARTO, VEINTE MARAVEDIS, AÑO DE MIL SETECIENTOS Y CINQUENTA Y QUATRO.

Yo el Sr. D. Pablo Calca Noys Real y Cno de la Visita de Montes del Cargo del Comisario Real Don Marcos Antonio de Sallera en la villa de Casá de la Selva obispado y Corregimiento de Lerona Domiciliado Do y fei y verdadero patrimonio Como en los autos formados por el Señor Don Antonio de Sallera su subdelegado de Montes en la villa de Sant Felú de Guisols de dichos obispado y Corregimiento Domiciliado en razón de la visita y manifestación de arboles de la villa de Sant Felú del Corregimiento de Vique se proveyeron por su Merced dos autos cuyo tenor con el de la relación echa por el Maestro Delincaador y Peritos nombrados son del tenor siguiente.

En la referida villa de Sant Felú de Guisols a los quince de Julio de mil setecientos cinquenta y quatro el Señor Don Antonio de Sallera su Comisionado por el Muy Ilustre Señor Don Joseph de Contamina Intendente General de este Reino de Aragón y Principado de Cataluña para la ejecución de la visita, y manifestación de los arboles que se hallan existentes en los Montes del cargo del Comisario Real Don Marcos Antonio de Sallera Comprehendido

Una de les primeres pàgines del Cadastre d'arbres de 1754. Foto G. Verdaguer (maig 2018).

... de la villa de Casá de la Selva obispado y Corregimiento de Lerona Domiciliado Do y fei y verdadero patrimonio Como en los autos formados por el Señor Don Antonio de Sallera su subdelegado de Montes en la villa de Sant Felú de Guisols de dichos obispado y Corregimiento Domiciliado en razón de la visita y manifestación de arboles de la villa de Sant Felú del Corregimiento de Vique se proveyeron por su Merced dos autos cuyo tenor con el de la relación echa por el Maestro Delincaador y Peritos nombrados son del tenor siguiente.

En la referida villa de Sant Felú de Guisols a los quince de Julio de mil setecientos cinquenta y quatro el Señor Don Antonio de Sallera su Comisionado por el Muy Ilustre Señor Don Joseph de Contamina Intendente General de este Reino de Aragón y Principado de Cataluña para la ejecución de la visita, y manifestación de los arboles que se hallan existentes en los Montes del cargo del Comisario Real Don Marcos Antonio de Sallera Comprehendido

... de la villa de Casá de la Selva obispado y Corregimiento de Lerona Domiciliado Do y fei y verdadero patrimonio Como en los autos formados por el Señor Don Antonio de Sallera su subdelegado de Montes en la villa de Sant Felú de Guisols de dichos obispado y Corregimiento Domiciliado en razón de la visita y manifestación de arboles de la villa de Sant Felú del Corregimiento de Vique se proveyeron por su Merced dos autos cuyo tenor con el de la relación echa por el Maestro Delincaador y Peritos nombrados son del tenor siguiente.

En la referida villa de Sant Felú de Guisols a los quince de Julio de mil setecientos cinquenta y quatro el Señor Don Antonio de Sallera su Comisionado por el Muy Ilustre Señor Don Joseph de Contamina Intendente General de este Reino de Aragón y Principado de Cataluña para la ejecución de la visita, y manifestación de los arboles que se hallan existentes en los Montes del cargo del Comisario Real Don Marcos Antonio de Sallera Comprehendido

Pàgina del cadastre corresponent al Manso Puigrobí. Foto G. Verdaguer (maig 2018).

Nº 43 Tierras de **Marian Boxeda**. 1 q^a 2 q^{nes} de s^{no}.

Nº 44 Tierra de **Juan Sala**. 2 q^{as} secano.

Nº 45 Tierra de **Felio Arau**. 5 q^{as} s^{no}.

Nº 46 Tierras de **Jayme Camprodon**. (...) 3 q^{as} y 5 q^{nos} s^{no}.

Nº 47 Tierras de **Bernardo Balmas**. 1 q^a 8 q^{nes} secano.

Nº 48 Tierras de **Bartholome Tordera**. 1 q^a 6 q^{nes} s^{no}.

Nº 49 Tierras de **Fortian Noveillas**. 1 q^a s^{no}.

Nº 50 (1) Tierra de **Thareza Feu viuda**. 6 q^{as} 6 q^{nes} s^{no}.

Nogales senyalados 1
(...) de los quales expresso el maestro Delineador lo havia senyalado para el real servicio.

Nº 51 Tierra de **Joseph Palou**. 1 q^a tierra de secano.

Chopos nuevos dos 2

Nº 52 Tierras de **Joseph Casas**. Un mesuron s^{no}. Oriente: huerto de Joseph Palou. Mediodia: casa del mismo Casas. Poniente: huerto de Fran^{co} Casali. Cierço: tierras de Thareza Feu.

Chopos nuevos dos 2
Todos los Arboles de las heredades y a Piessas de tierra de que se compone esta partida son en Nº de quatrocientos noventa y seys 496.

En el referido termº a los **Diez y Siete de los refferidos mes y año** (...) reconocen la partida sita á la y ante de Cierço que tiene de circunferencia media ora y linda a Oriente y Mediodia con el mismo termº a Poniente con el señº de Oris mediante el rio Ter y a Cierço con la Parrª de Sⁿ Vicente y echo el reconocimiento (...) Se compone de Diez heredades y Diez () de tierra.

Nº 1 Tierra de **Gaspar Coll**. 3 q^{as} y 4 q^{nes} s^{no}.

Nº 2 **Manso Puigrobí**. (...) propio de **Joseph Puigrobí**. 36 q^{as} de s^{no}. Oriente: Termº Sⁿ Vicente y parte con el manso Riba y manso Espona. Poniente: con el rio Ter. Cierço: termº Sⁿ Vicente.

Robles viejos veinte y sinco 25
Robles nuevos sinquenta 50
Nogales nuevos uno 1
Chopos nuevos sinquenta 50
Total 126

Nº 3 **Manso Riba**. Heredad (...) propio de **Fran^{co} Valls**. 56 q^{as} tier-
ras de s^{no}. Oriente: termº Sⁿ Vicente y manso Pujol. Mediodia: manso Pujol y rio Ges. Poniente: tierras de Salvador Font. Cierço: assimismo.

Robles viejos veinte y sinco 25
Robles nuevos veinte 20
Nogales viejos dos 2
Chopos nuevos treinta 30
Total 77

Nº 4 **Manso Espona**. en la heredad (...) propia de **Joseph Saderra** (Babena) y (Espona). 51 q^{as} 6 q^{nes} s^{no}. Oriente: Gerónimo Bassas y Joseph Camprodon. Mediodia y Poniente: rio Ter. Cierço: manso Puigrobí.

Robles senyalados para () quatro 4
Robles viejos sinquenta 50
Nogales nuevos dos 2
Chopos nuevos sinquenta 50
Total 106

Senyalados quatro para el real servicio 4
Nº 5 Tierra de (**Salvador**) **Font**. 3 q^{as} s^{no}.

Nº 6 Tierra de **Joseph Camprodon**. 1 q^a 1 qⁿ s^{no}.

Nº 7 Tierra de **Marcos Vinyeta**. 1 q^a 3 q^{nes} s^{no}.

Nº 8 Tierra de **Geronimo Bassas**. Seys q^{as} tierra de s^{no}.

Nº 9 **Manso Pujol**. Heredad propia de **Joseph Pujol**. Diez y seys q^{as} tierra de s^{no}. Oriente: Manso Torra i Manso Cabanya. Mediodia: M. Theresa Parrella y Gaspar Coll. Poniente y Cierço: Manso Riba.

Robles viejos doce 12
Nogales viejos dos 2
Chopos nuevos veinte 20
Alisos nuevos uno 1
Total 35

Nº 10 **Manso Torra**. Heredad propia de **Jayme Camprodon** labrador. 9 q^{as} 10 q^{nes} tierras de s^{no}. Oriente: Manso Espunyola. Mediodia: Manso Pujol. Poniente y Cierço: Manso Riba.

Robles viejos seys 6
Nº 11 **Manso Espunyola**. Heredad propia de **Pedro Juan Feu** labrador. 10 q^{as} 8 q^{nes} tierras de s^{no}. Oriente: rio Ges. Mediodia: Manso Tubau. Poniente: Manso Torra. Cierço: Manso Riba.

robles nuevos veinte 20
Nogales nuevos uno 1

Chopos nuevos diez 10
Alissos nuevos quatro 4
Alamos negros viejos uno 1
Total 36

Nº 12 **Manso Cabaña**. (...) propio de **Fran^{co} Vaquer labrador**. 3 q^{as} s^{no}. Oriente: Manso Tubau. Mediodia: Theresa Parrella. Poniente y Cierço. Manso Torra.

Chopos nuevos doce 12
Nº 13 Tierra de S^a M^a **Thereza Parrella**. 1 q^a 7 q^{ne}.
Nogales viejos dos 2
Chopos nuevos doce 12
Total 14

Nº 14 **Manso Puigbacó**. En la heredad (...) propia de **Jayme Camprodon**. Trese q^{as} 4 q^{nes}. Oriente: Jayme Targarona. Mediodia: Manso Coma. Poniente y Cierço: rio Ges.

Robles viejos doce 12
Chopos nuevos veinte y sinco 25
Total 37

Nº 15 Tierra de **Jayme Targarona**. 4 q^{as} ocho q^{nes} tierra de s^{no}.

Nº 16 **Manso Coma**. Heredad propiedad de **Fran^{co} Coma**. quatro q^{as} y tres q^{nes} tierra de s^{no}. Oriente: Jayme Martorell. Mediodia y Poniente: Manso Tubau. Cierço: (Doncel) Joseph Fillol.

Robles viejos tres 3
Chopos nuevos uno 1
Alamos negros viejos uno 1
Total 5

Nº 17 Tierra de **Jayme Martorell**. 4 q^{as} de s^{no}.

Nº 18 **Manso Tubau**. (...) propio de Micer **Joseph Feu**. Veinte y seis quarteras de s^{no}. Oriente: Manso Viñas. Mediodia: tierras de differents particulares. Poniente: camino. Cierço: Joseph Fillol.

Robles viejos veinte y sinco 25
Robles nuevos tres 3
Nogales viejos dos 2
Chopos nuevos diez 10
Total 40

Nº 19 Tierra de **Magdalena Palau**. Tierra de una q^a 3 q^{nes} s^{no}.

Nº 20 Tierra de **Fortian Figueroa**. 1 q^a s^{no}.

(...) De que todos los arboles de las heredades o piessa de tierra de que se compone hesta partida son en nº de quatro sientos noventa y quatro. 494 y de estos utiles para el real servicio quatro. 4

El el referido terº a los **Dies y ocho del corriente mes y año** (...) el espressado Sr Subdelegado mandó á los otros Peritos y Delineador reconociessen las partidas si era a la parte de mediodia que tiene de circunferencia una hora y medio quarto y linda Oriente y Mediodia con el termino de Manlleu. A Poniente con el termino de Sn Hipolito de Voltregá. a Cierço con tierras del mismo termino (...) dicha partida se compone de catorse heredades y sinco piessas de tierra propios de los sugetos (...)

Nº 1 **Manso Reig**. (...) propio de **Joseph Reig** labrador. 86 q^{as} y 6 q^{nes} tierra de s^{no}. Linda a Oriente: Tº Manlleu. Mediodia: manso Espadamala de Munt y Espadamala de Vall. Poniente: manso Espadamala de Vall. Cierço: manso Comas de Camporat.

Robles viejos doscientos 200
Robles nuevos veinte y sinco 25
Nogales nuevos tres 3
Fresnos nuevos tres 3
Alamos negros viejos seis 6
Chopos nuevos dies 10
Total 247

Nº 2 **Manso Roca de Dalmau**. (...) propio de **Poncio Dalmau**. 44 q^{as} y 11 q^{nes} s^{no}. Oriente: Manso Coromina y manso Goula. Mediodia: manso Gambiras. Poniente: rio Ter. Cierço: Mas Coromina.

Robles viejos veinte y sinco 25
Robles nuevos quinse 15
Chopos nuevos tetenta y sinco 75
Total 115

Nº 3 **Manso Espadamala de Munt**. Tierras propias de **Poncio Dalmau**. 44 q^{as} 11 q^{nes} s^{no}. Oriente: manso Reig y Manlleu. Mediodia: Manlleu. Ponente: Espadamala de Vall. Cierço: manso Reig y Espadamala de Vall.

Robles senyalados para (saltras) quatro 4
Robles viejos cien 100
Robles nuevos veinte y sinco 25
Nogales viejos sinco 5
Chopos nuevos sinquenta 50
Total 184
Utiles reals servicio 4

Nº 4 **Manso Comas de Camporat**. En la heredad nombrada (...) 30 q^{as} 1 qⁿ s^{no}. Oriente: Bernardo Vilar y manso Saniàs. Mediodia: manso Reig. Poniente: manso Masllorens y Taularia.

Cierço. manso Taularia.
Robles viejos ochenta 80
Robles nuevos veinte y sinco 25
Chopos nuevos sinco 5
Total 110

Nº 5 **Manso Espadamala de Vall**. (...) propio de **Pedro Juan Espadamala**. 44 q^{as} de tierra de s^{no}. Linda a Oriente: mansos Masllorens y Reig. Mediodia y Poniente: rio Ter. Cierço: manso Riera.

Robles viejos ciento quarenta 140
Robles nuevos quarenta 40
Nogales nuevo sinco 5
Chopos nuevos quarenta 40
Alamos blancos nuevos tres 3
Fresnos nuevos tres 3
Alissos seis 6
Alamos negros viejos nueve 9
Total 246

Nº 6 **Manso Masllorens**. (...) propio de Magº **Miguel de Parrella**. 42 q^{as} y 8 q^{nes} de tierra de s^{no}. Oriente: Bernardo Vilar y manso Comas de Camporat. Mediodia: manso Reig y Espadamala de Vall. Poniente: manso Riera y Clota. Cierço: manso Reig

Robles viejos quarenta y sinco 45
Robles nuevos tres 3
Nogales nuevos tres 3
Chopos nuevos veinte y sinco 25
Alamos blancos nuevos uno 1
Total 77

Nº 7 **Manso Taularia**. (...) propio de Miguel de Parrella. 44 q^{as} 6 q^{nes} s^{no}. Oriente: Bernardo Vilar y Comas. Mediodia: manso Reig. Poniente: Riera de Taradós. Cierço: manso Reig.

Robles viejos treinta y seis 36
Nogales nuevos quatro 4
Chopos nuevos noventa 90
Alamos blancos nuevos seis 6
Total 136

Nº 8 **Manso Riera de Taradós**. (...) propio de Fortian Riera. 44 q^{as} 8 q^{nes} s^{no}.

Robles viejos quarenta 40
Robles nuevos treinta 30
Nogales nuevos tres 3
Alamos blancos diez 10
Total 83

Nº 9 Tierra de **Joseph Fillol**. 10 q^{as} 4 q^{nes} s^{no}.

Robles viejos veinte y sinco 25
Nogales nuevos uno 1
Total 26

Nº 10 Tierra de **Fortian Figueroa**. 2 q^{as} 11 q^{nes} s^{no}.

Nº 11 Tierra de **Joseph Feu**. 12 q^{as} y 5 q^{nes} tierra de s^{no}.
Robles viejos quatro 4
Robles nuevos seis 6
Total 10

Nº 12 **Manso Gambiras**. heredad propia del **Magº Dn Thomas Taraval**. 60 q^{as} s^{no}. Oriente: Joseph Feu. Mediodia: rio Ter. Poniente: manso Riera. Cierço: manso Goula.

Robles viejos doscientos 200
Robles nuevos veinte y sinco 25
Nogales nuevos uno 1
Chopos nuevos veinte y sinco 25
Total 251

Nº 13 **Manso Goula**. heredad propia de **Bartolome Viñas**. 18 q^{as} s^{no}. Oriente: manso Cervià. Mediodia: manso Gambiras. Poniente: manso Roca. Cierço: manso Coromina.

Robles senyalados dos 2
Robles viejos veinte y sinco 25
Robles nuevos diez 10
Nogales nuevos dos 2
Total 39
Utiles 2

Nº 14 **Manso Coromina**. heredad propia de **Bartolome Viñas y Codoiosa**. 61 q^{as} 2 q^{nes} de s^{no}. Oreinte y Mediodia: manso Goula. Poniente: manso Roca y rio Ter. Cierço: rio Ter.

Robles viejos cien 100
Robles nuevos sinquenta 50
Nogales nuevos dos 2
Chopos nuevos diez 10
Alissos nuevos 4
Total 166

Nº 15 **Manso Cervià**. Heredad propia de **Magº Miguel de Parrella**. 13 q^{as} 10 q^{nes} de s^{no}. Oriente y Mediodia: manso Coll. Poniente; manso Goula i manso Roca. Cierço: manso Goula.

Robles viejos doce 12
Nogales nueva dos 2
Chopos nueva tres 3
Total 17

Nº 16 Tierra de **Agustin Sovellas**. 10 q^{as} s^{no}.

Nº 17 **Manso Puig de Joan**. propio de **Pedro Vinyeta y Puig**. 14 q^{as} 3 q^{nes} s^{no}. Oriente y Cierço: manso Coll. Mediodia: Josep Fillol. Poniente: manso Gambiras.

Robles viejos ocho 8
Robles nuevos siete 7
Nogales nuevos uno 1
Alamos negros nuevos 2
Total 18

Nº 18 **Manso Clota**. heredad propia de **Tomas Taraval**. 11 q^{as} 1 qⁿ s^{no}. Oriente: manso Taularia. Mediodia: manso Riera. Poniente y Cierzo: manso Coll.

Robles viejos quarenta	40
Robles nuevos veinte	20
Nogales nuevos dos	2
Total	62

Nº 19 Tierra de **Gaspar Coll**. 6 q^{as} 3 q^{nes} s^{no}. Oriente: Pablo Dages. Mediodia: assi mismo. Poniente: manso Taularia. Cierzo: manso Puigdesalid.

Robles nuevos seis	6
Nogales nuevos quatro	4
Chopos nuevos seis	6
Total	16

Todos los arboles de las heredades Y piasas de tierra de esta Partida son en n° de mil ocho cientos y tres 1803. Utiles para el real servicio seis 6.

En el referido terº a los diez y nueve de los corrientes mes y año el expressado Sñor Subdelegado mandó a los otros Peritos Y Delineador reconociesen la Partida de la parte de Poniente que tiene circunferencia un quarto y linda a Oriente, mediodia Y cierzo con tierras del expressado terº, a Poniente con el rio Ter; y echo el reconocimiento declararon en presencia de su () y de mi el Infrascrito C^{no} que esta partida se compone de tres heredades y diez piessas de tierra (...)

Nº 1 **Manso Puigdesalid**. propia del S. **Thomas Taraval**. 38 q^{as} 3 q^{nes} s^{no}. Oriente: Josep Bassas y Barrer. Mediodia: Pablo Dages y Gaspar Coll. Poniente: manso Coll. Cierzo: manso Carrera.

Robles nuevos tres cientos	300
Robles viejos diez	10
Nogales viejos uno	1
Total	311

Nº 2 **Manso Coll**. Heredad de **Thomas Taraval**. 45 q^{as} s^{no}. Oriente: mansos Puigdasalid y Taularia. Mediodia: manso Clota. Poniente: manso Cerviá. Cierzo: manso Carrera.

Robles viejos ochenta	80
Nogales nuevos 2	2
Chopos nuevos veinte	20
Total	102

Nº 3 **Manso Carrera**. Heredad proria de **Franº Carrera**. 11 q^{as} 9 q^{nes} s^{no}. Oriente y Mediodia: manso

Puigdesalid. Poniente: Joseph Feu y Felio Espadamala. Cierzo: villa.

Robles viejos seis	6
Nogales nuevos uno	1
Nogales viejos dos	2
Chopos nuevos diez	10
Total	19

Nº 4 Tierra de **Joseph Feu**. 14 q^{as} 5 q^{nes} s^{no}.

Nogales viejos uno	1
Chopos nuevos quince	15
Total	16

Nº 5 Tierra de **Felio Espadamala**. Piessa de tierra de 2 q^{as} de s^{no}.

Nogales nuevos uno	1
Nº 6 tierra de Felio Reverter . 2 q ^{as} 5 q ^{nes} tierra de s ^{no} .	

Nº 7 Tierra de **Bartolomé Viñas y Codolosa**. 6 q^{as} 3 q^{nes} tierra de s^{no}.

Nogales viejos tres	3
Chopos nuevos ciento veinte Y cinco	125
Total	128

Nº 8 Tierra de **Maria Theresa Parrella**. 4 q^{as} y 7 q^{nes} tierra de s^{no}.

Chopos nuevos quatro	4
Nº 9 Tierra de Rosa Dages . 2 q ^{as} s ^{no} .	

Copos nuevos ocho 8

Nº 10 Tierra de **Pedro Juan Pujol**. 1 q^º 2 q^{nes} s^{no}.

Nº 11 Tierra de **Jayme Angelats**. 2 q^{as} 5 q^{nes} s^{no}.

Nº 12 Tierra de **Juan Risfalt**. 8 q^{as} s^{no}.

Nº 13 Tierra de **Miguel de Parrella**. 2 q^{as} 5 q^{nes} s^{no}.

Nogales viejos uno	1
Nogales nuevos doce	12
Total	13

“De todos los arboles de las heredades ... 603. Ninguno útil para el real servicio. Y todos los arboles de las heredades y piessas de tierra de que compone este tero son en N° de tres mil trescientos noventa y seis 3396

Esto es y todos los árboles de las heredades y piessas de tierra de que compone este término son en N° de tres mil trescientos noventa y seis.....3396

Robles dos mil quatrocientos q ^º y quatro	2444
Nogales ochenta y uno	81
Alamos negros diez y nueve	19
Chopos ocho cientos y cinco	805
Álamos blancos veinte	20
Fresnos doce	12
Alisos quinze	15

Y de estos ay al (monte) útiles para el real servicio onse 11

Numero de Arboles que quedan notados pasa Casas, Acolmos y otros usos del Pueblo segun Articulo quarto de la Addicion de lo que son las licencias formalidades prevenidas en otro Cap. podran las justicias presentar su corte quando los vecinos necesitan de madera para otros effectos que con distincion y nombre de las heredades son en la forma siguiente:

Manso Calvarons	
Robles viejos seis	6
Nogales uno	1
Manso Campanaria	
Robles viejos ocho	8
Nogales dos	2
Chopos tres	3
Manso Viñas	
Robles viejos diez y ocho	18
Nogales dos	2
Manso Martorell	
Robles viejos veinte y cinco	25
Chopos diez	10
Manso Viñassa	
Robles viejos quatro	4
Manso Sanias	
Robles viejos seis	6
Chopos quatro	4
Fresnos dos	2
Bern^{do} Vilar	
Robles viejos quatro	4
Manso Puigrobí	
Robles viejos diez	10
Chopos nuevos doce	12
Manso Riba	
Robles viejos diez	10
Nogales dos	2
Chopos quinze	15
Manso Espona	
Robles viejos diez	10
Chopos doce	12
Manso Pujol	
Robles viejos seis	6
Nogales viejos dos	2
Chopos ocho	8
Manso Espuñola	
Robles nuevos quatro	4
Chopos nuevos seis	6
Manso Cabaña	
Chopos nuevos seis	6
Mª Thª Parrella	
Chopos nuevos quatro	4
Manso Puigbacó	
Robles viejos seis	6

Manso Coma	
Robles tres	3
Manso Tubau	
Robles viejos ocho	8
Nogales nuevos dos	2
Chopos nuevos quatro	4
Manso Reig	
Robles viejos veinte y cinco	25
Chopos nuevos seis	6
Manso Espadamala de Munt	
Robles viejos veinte	20
Nogales dos	2
Chopos doce	12
Roca Dalmau	
Robles viejos ocho	8
Chopos nuevos quince	15
Manso Comas de Camporat	
Robles viejos veinte	20
Chopos tres	3
Manso Espadamala de Vall	
Robles viejos veinte y cinco	25
Chopos quinze	15
Manso Masllorens	
Robles viejos diez y ocho	18
Chopos ocho	8
Manso Taularia	
Robles viejos diez	10
Chopos nuevos quinze	15
Manso Riera de Taradós	
Robles viejos doce	12
Joseph Fillol	
Robles viejos quatro	4
Joseph Feu	
Robles viejos quatro	4
Manso Gambiras	
Robles viejos diez y ocho	18
Chopos cinco	5
Manso Goula	
Robles viejos seis	6
Nogales nuevos dos	2
Manso Coromina	
Robles viejos veinte	20
Chopos quatro	4
Manso Cerviá	
Robles viejos quatro	4
Chopos tres	3
Manso Puigdejoan	
Robles viejos quatro	4
Manso Clota	
Robles viejos diez	10
Gaspar Coll	
Chopos seis	6
Manso Puigdasalid	
Robles viejos diez	10
Nogales nuevos uno	1
Manso Coll	
Robles viejos veinte	20
Chopos nuevos cinco	5

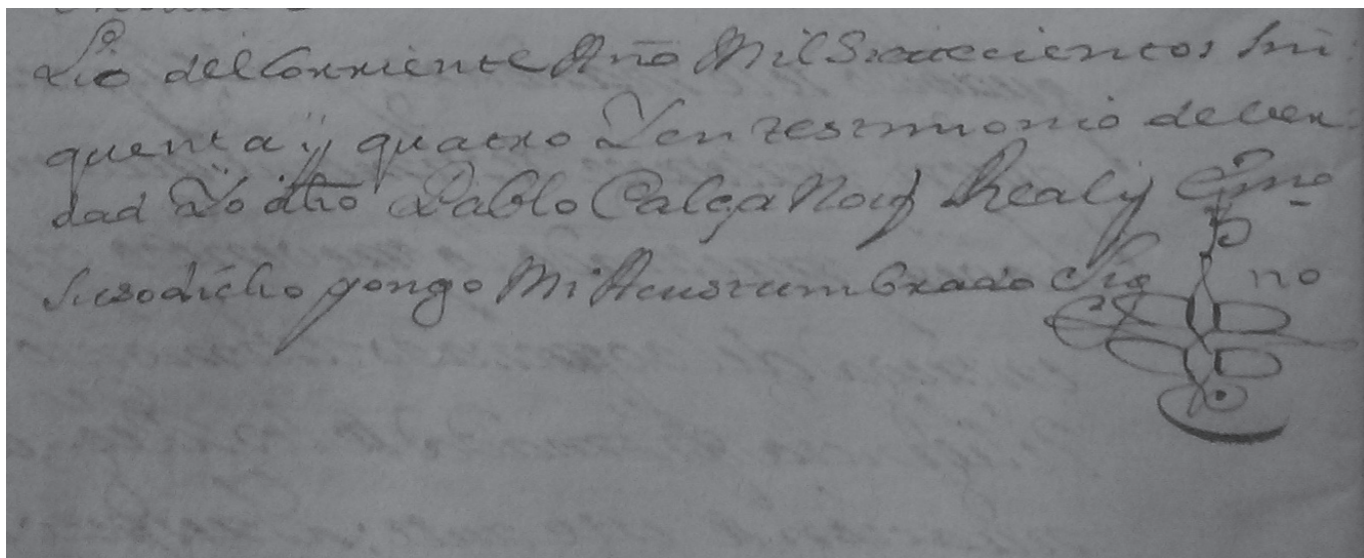
Manso Carrera	
Robles viejos quatro	4
Chopos nuevos quatro	4
Nogales viejos dos	2
Bartholomé Viñas	
Chopos diez y ocho	18
Mª Thª Parrella	
Chopos quatro	4
Rosa Dages	
Chopos quatro	4
Miguel de Parrella	
Chopos quatro	4

Son los arboles que quedan notados para usos del Pueblo, seis cientos y nueve 609

Y que en todo este termino se encuentran carreles labriegos para la conduccion de las maderas al **embarcadero de Barna** que es el mas inmediato a esta villa y termino y su distancia de **Doce leguas** Y el terreno que se encuentra mas apro para formar el **vivero** es un pedasso de tierra propio de **Joseph Balmas** sito a la Partida de Cierzo que comprende **sinq^{ta} y Dos palmos de largo y de Ancho treinta y dos y linda a Oriente con el Puente de esta villa; a Mediodia con el rio Ges; a Poniente y Cierzo con el camino**, en el que podran sembrarse **bellotas de Roble y nueces por ser estos arboles los que mas ama, y conviene a la tierra de este ter^{no}**, por hallarse en el todas las circunstancias prevenidas en el Articulo Siete de la real ordenan^a para que a su tiempo se haga el plantío en conformidad de lo prevenido en el artículo none de la misma ordenanza cuya relacion dixeron haver echo bien y fiel^{me} conforme a su saber; Intelligencia y conocimto que tienen en todas las especies de arboles y demas que dexan expressado y por ser todo lo contenido en ella la verdad baxo su juramento echo en la aceptacion de sus empleos y encargo en que se afirmaron y dixeron ser de edad esto es el Delineador a Sinquenta Y un años complidos y los Peritos **Bartholomé Viñas** de sinquenta y cinco años y **Joseph Feu** de sinquenta años poco mas o menos y lo firman (...) a su Merced de que doy Fe

Dn Antonio de Sallera
Bartomeu Viñas y Codolosa

Joseph Feu
Pablo Calça notario R^l y C^{no} de()
En la referida Villa de Torello a los **veinte de julio de mil setecientos sinq^{ta} y quatro**
Dⁿ Antonio de Sallera
Marcos Antonio de Sallera
Bartomeu Viñas y Codolosa
Joseph Feu
(...) y por Antonio Garí maestro Delineador
(...) Dixo por los Dueños de las Heredades y piessas de tierra de que se compone este termº se cuýde del aumento y conservacion de los arboles huviese en ellas plantado anual^{me} a su tiempo **setecientos sinq^{ta} y nueve** arboles de la calidad de **chopos llamados Blancos, Robles y alamos negros** que a esta villa y termº vecindario corresponde. Son los **tres** por cada uno de los que se cortasen, con las correspondientes licencias de su merced y justicias y que devia señalar y señalo para el vivero que su Magº manda haya en el ter^{no} de cada lugar en conformidad de lo prevenido en el articulo siete de la citada Real ordenanza de 31 de henero de 1748 el pedaso de tierra propio de Joseph Balmas que es el mismo que por los otros Peritos y Delineador se ha declarado ser el mas util para este efecto y mandó que por la justicia de esta villa y ter^{no} se proceda desde luego y sin perdida de tiempo a su cultivo labrando a tres (xecas) y sembrando a su tiempo las Bellotas de Roble y nueces en la cantidad que basta a llenar el expressado terreno, arreglandose en todo al citado articulo siete y demas successivos y que hera quinta y () de los arboles que anualmente se plantasen; y de las licencias que se diesen, que los arboles que en virtud de ellas se plantasen y para que todo lo referido tenga su debido efecto por el (I^{me} C^{no}) se saque testimonio con (Incerta) a la letra del auto provehido a continuacion del Bando Cabessa de Processo de la relacion de los Peritos, y Delineador y del p^{me} provehido, el que se entregue por el mismo C^{no} en manos de **Pedro Juan Reig** Reg^r Decano, y sustituto de Bayle **Joseph Pujol, Joseph Camprodon, Joseph Rexach y Joseph Saderra** Reg^{res} actuales de la



Detall de la signatura de Pablo Calça, notari reial. Foto G. Verdguer (maig 2018).

villa y ter^{no} de Torelló para que teniendo presente la citada real ordenanza practiquen y hagan practicar quanto S. Mag^o se ha dignado de mandar en ella y quede aquí prevenido y por si acaso le convenga parar quando se le mandare de haver practicado lo prevenido y que la entrega del expresado testimonio se ponga diligencia firmada de los Regres a continuacion de este auto Inespeti de haver acordado su merced con los mismos la nominacion de **un Zelador** de la expressada Villa y term^o con el salario de **quinse libras** de (Andites) annual devia elegir y eligió por tal Zelador a **Jaýme Molas Hijo de Bernardo Molas vecino de la villa de Sⁿ Pedro de Torello** y mandó se pasase la propuesta a manos del ministro Principal de este Partido para que se le de el correspondiente nombramiento y por este su auto assi mismo proveyó y firmó Dⁿ Antonio de Sallera = ante mi Pablo Calça notario R^l y C^{no} de comision.

Y Dos de junio proximo passado havia senyalado uno.

Todo lo qual concuerda fiel y legalmente con los Autos originales que paran en mi poder a que me remito y para que conste donde convenga Doy el () que signo y firmo en dicha Villa de Torallo a los **veinte de Julio** del corriente año mil setecientos sinquantas y quatro y en testimonio de verdad yo dicho Pablo Calça notario Real Y Cno susodicho y pongo mi Acustum Gracia signo (Signatura).

ELS PROTAGONISTES DEL CADASTRE

Canvis referents a l'administració municipal a partir del Decret de Nova Planta (1716): Es va dividir el territori del Principat en Corregiments (les vegueries desapareixen). El Comú passa a dir-se Ajuntament. Els Jurats municipals que eren elegits pel sistema d'insaculació passen a ser Regidors vitalicis a les grans ciutats. A les poblacions petites es va mantenir un sistema d'elecció similar al de la insaculació.

El cadastre d'arbres de Torelló es va fer durant el regnat de Ferran VI (1746-1759). La màxima autoritat a Catalunya era el Capità General (substituïa la figura del Virrei). Entre els anys 1746 i 1767, el Capità General era el Marqués de la Mina, Santiago-Miguel de Guzmán y Spínola.

Per tal d'obtenir recursos econòmics extraordinaris, s'implementà amb un nou impost: el Cadastre; imposició personal a totes les poblacions catalanes. José Patiño, Intendent General dels Exèrcits i Principat de Catalunya entre 1712 i 1736, va iniciar el primer Cadastre. Antonio de Sartine en va fer la primera revisió l'any 1735. L'intendent que va ordenar el cadastre d'arbres de Torelló fou **José de Contamina**, nascut a Contamina, a la província de Saragossa. Fou intendent entre els anys 1742 i 1767.

Des de l'any 1718 estava a les ordres i col·laborava en els treballs dels intendents Patiño i Sartine. Sembla ser que la figura del geògraf català Josep Aparici va tenir força incidència en el nou pla fiscal que es va aplicar durant el regnat dels primers borbons.

Per dur a terme els treballs del cadastre, els Intendents Generals es valgueren de la bona feina feta pels geòmetres i mestres delineants; un cos de tècnics poc estudiat, però que va permetre obtenir dades i mesures fidels dels municipis i dels seus termes. En el cadastre de Torelló trobem **Antonio Garí**, mestre delineant de construcció. El cognom creiem que és Garí tot i que alguns cops hem trobat el nom escrit amb x i essa final, Gaxís.

Per dur a terme la tasca del cadastre, trobem **Marcos Antonio de Sallera**, comissari reial; **Antonio de Sallera**; *juez subdelegado de montes*; i **Pau Calça**, notari reial (qui escriu el document, la còpia signada que es conserva a l'Arxiu Municipal de Torelló). **Bartomeu Viñas** i **Josep Feu** foren els torellonencs que els acompanyaren durant el període de cinc dies que durà tot plegat.

Bartomeu Vinyes i Codolosa. La família Vinyes tenia la batllia natural de Torelló des del segle XIV. Al segle XVIII, pels volts de 1724, la família va perdre aquest dret. Hem de tenir present que amb el Decret de Nova Planta va canviar també l'organització municipal. Fortià Solà va

transcriure els acords a què arribà la família Vinyes i el Comú de Torelló, representat per Francesc de Puigdassalit. Renunciaven a ser batlles, però podrien formar part de la parella o terna que elegiria el batlle. La pubilla de Bartomeu, Maria Vinyes-Codolosa, es casà amb Antoni Espona i Pujols, ciutadà honrat de Barcelona. Al segle XIX, els Espona es varen vendre la major part del patrimoni torellonenc. Joaquim Albareda xifrà en 163 les quarteres de terra que posseïa l'any 1754; el primer propietari del terme. Els mas Vinyes, 68 quarteres; La Coromina, 61 quarteres; La Goula, 18 quarteres. Aquestes són tres de les propietats rurals que tenien a Torelló. Hi hem d'afegir la casa coneguda com La Lliça, amb la seva horta –actualment plaça Nova.

Josep Feu. Família vinculada a Torelló fins al segle XIX. Alguna llinda del carrer de Ges els esmenta. Aquí el trobem com a propietari del mas Tubau i altres terres de conreu. Aquesta família acabà residint a Vic.

Miquel de Parrella i Ferrer. Rebesnet del primer Parrella que arribà d'Occitània essent fuster, casat amb la pubilla Anna Calveria i nét de Josep Parrella i Cortada, el cap del sometent torellonenc que aconseguí el petit títol de noblesa militar amb escut d'armes propi l'any 1654. Donzell i ciutadà honrat de Barcelona, es doctorà en Dret a Cervera –el seu pare Fortià Parrella i Archs ja era advocat – i gestionà el patrimoni familiar a la Vall del Ges – uns quants masos i, possiblement, la fàbrica de vellut-. Es casà amb Magdalena de Rialp i de Rosselló, de família noble. En Miquel Parrella era el propietari, l'any 1735, de les terres que actualment conformen el carrer de Sant Miquel de Torelló – banda parell – i és evident que el nom del carrer el va triar ell. Quan es va fer el cadastre d'arbres de 1754, Miquel de Parrella era el propietari d'uns quants masos i terres: mas Masllorens, de 42 quarteres; el mas Teulèria, de 44 quarteres; mas Cervià, de 13 quarteres; un terreny de 2 quarteres i 5 quartans. Un total de 101 quarteres i 5 quartans. Els masos de Cervià i

Masllorenç havien estat adquirits pels Calveria, emparentats amb els Parrella, a principis del segle XVII.

Maria Teresa de Parrella i de Ri- alp. Filla d'en Miquel. Creiem que va rebre diverses propietats com a dot de casament amb Joan Tayadella de Castellcir: el mas Martorell, de 98 quarteres; mas Vinyassa, de 8 quarteres; un terreny de 1 quartera i 7 quartans; una altra de 4 quarteres i 7 quartans. Un total de 111 quarteres i 11 quartans de terra. El mas Martorell va ser el primer que va posseir la família Parrella en temps de Jaume Parrella a principis del segle XVII.

Tomàs Taraval (Tarabal). Realment un misteri per resoldre. Francesca Tarabal, vídua de Francesc Puigdassalit, era la propietària l'any 1768. No hem trobat cap dada d'en Tomàs i el perquè consta com a propietari l'any 1754 si el patrimoni venia de part dels Puigdassalit. Amb 155 quarteres de terra i els masos: Puigdassalit, Coll, Clota i Gambires, és dels ciutadans honorats amb més patrimoni a Torelló. Una hipòtesi de treball seria investigar si el passat austriacista va influir en el canvi de nom dels propietaris. El títol de noblesa concedit per l'Arxiduc Carles l'any 1706 els fou retirat per Felip V.

Gaspar Coll i Ferrer (1670-1756). Originaris del mas El Coll i establerta a la sagrera del poble. Família de paraires, adroguers, metges i advocats. En aquest cadastre només tenien terres de conreu – 9 quarteres en dues propietats-. Hi hauríem d'afegir les cases del principi del carrer d'en Carrera, una al principi del carrer del Pont i el molí de les Palanques, comprat als Vinyes Codolosa i venut a finals de segle XIX als Pujol torners. Una branca de la família es va construir una torre d'estiueig al carrer Balmes (coneguda com Villa Elvira). Els seus descendents acabaren vivint a Barcelona, al carrer Batea, prop de Santa Maria del Mar.

Francesc Valls. Propietari del mas Riba. Descendent de la casa Puig de la plaça Vella de Torelló. Eren adroguers a Barcelona i propietaris de terres a Torelló. Magina Puig, casada amb un Valls, fou l'última propietària amb el cognom Puig.

Pau, Bernat i Josep Balmas. Família important que acaba establerta a Barcelona. En Pau fou un important metge a la Barcelona del s. XVIII, amb patrimoni immoble a Torelló. Creiem que en Bernat i en Josep són familiars seus. En Bernat ens apareix com a petit propietari amb 1 quartera de terra. En Josep ens apareix com a propietari d'una parcel·la de terra que és l'escollida per al viver d'arbres del rei. Era al costat del riu Ges i proper al pont de les Palanques (Can Puchades).

L'EXPLOTACIÓ DELS BOSCOS I ARBREDES DE LA VALL DEL GES DES DEL SEGLE XVIII

El Cadastre de 1768 (Fortià Solà. Vol. I p. 461-462) (AMT Cadastres). Aquest cadastre és relativament proper al de 1754 i ens permet fer comparatives. Hi apareixen 48 masos (inclou el molí del Ter i el molí fariner de can Bassas i el molí de Malianta). Coincideixen amb el de 1754 molts masos i els seus propietaris. Alguns ens permeten identificar el nom popular del mas. Per exemple: al cadastre de 1754 ens parla del Manso Tubau i no apareix el molí de Malianta. Pel cadastre de 1768, sabem que el Mas Damians i el molí de Malianta pertanyien a Maria Tubau Abadal. Per tant, el mas Tubau era el nom que rebia Damians a mitjan segle XVIII. El nom de la propietària s'havia incorporat a la nomenclatura oficial del cadastre.

També podem intuir o deduir que moltes de les entrades del cadastre de 1754, entrades com a *terres de...*, ja tenen una casa edificada. Aquest seria el cas del Casó de Calverons de Fortià Figuerola. O el Vilar (Olzine-lla) de Bernat Vilar. O Les Maioles, en terres de Josep Fiol, escrit Fillol). O Can Pesseta, dels Vinyes Codolosa. I, finalment, Collfred, de Josep Bassas i Campaneria. Tots aquests masos no surten al cadastre de 1754, però de ben segur que ja existien com a tals.

Els emprius (terres comunals) de la Vall del Ges: els Comuns i el Bosc de les Fages

Sembla ser que de temps ençà, els torellonencs podien portar els seus ramats a pasturar als emprius de les Fages i de la Guàrdia (els Comuns). Els tres pobles de la Vall del Ges conformaven un únic municipi dins del primer terç del segle XVII. Per aquesta raó, els tres pobles compartien dos boscos o terres comunals o emprius. L'any 1760, l'Ajuntament de Torelló n'informava el Subdelegat de les Rendes Reials. Sembla ser que el Comú de Torelló s'apropià d'aquests dos espais lliures per obtenir-ne una renda. En data anterior a 1624, Torelló ja subhastava l'explotació dels emprius. Un cop segregats els municipis de Sant Vicenç i Sant Pere, s'establí una proporció dels guanys.

El Bosc de les Fages, actualment al terme de Sant Pere de Torelló, tenia unes tres-centes quarteres d'extensió amb nombrosos faigs, avellaners i pasturatge per als ramats. És a la cara nord de la serra de Bellmunt. Mirat des de Torelló, de l'ermita cap a la banda esquerra.

L'empriu dels Comuns tenia unes sis quarteres de pastura. També rebia el nom de la Guàrdia o Puig de les Creus (des d'aquest puig arribava a la Creu de Cervià i a l'actual zona esportiva de Torelló).

El repartiment dels beneficis que generaven aquests antics emprius es feia entre els quatre municipis: Torelló, 50%; Sant Pere i Masies de Sant Pere, 15,5% cadascun; i 14,5% el de Sant Vicenç. Aquest sistema perdurà fins a l'any 1878. El Bosc de les Fages fou venut per 27.500 pessetes (acabà en mans del torner Fortià Pujol Codinach (a) Torreta). El Puig de les Tres Creus es va vendre per 1.500 pessetes als propietaris de Can Tarrés (España, Gras i Birosta). El Puig de les Tres Creus, l'any 1974, fou retornat pels hereus d'Ignasi Font, propietaris de la filatura en aquells anys.

El sistema d'explotació dels Comuns era anual i bàsicament consistia en l'arrendament del pasturatge. La



Treballant a la pollancreta de la Coromina. Amb la pollina i la serra de bastidor es feien bigues i taulons per a la construcció. Arxiu Municipal de Torelló, Fons L'Abans Torelló.



Feixinaires amb feixos de boix prop de Sant Roc. Biblioteca de Catalunya. Fons Cintet Rifà.



Tot fent la carbonera a Forat Micó. Biblioteca de Catalunya. Fons Cintet Rifà.

part baixa, plantada de pollancre, no podia ser destinada a bestiar de peu rodó ni a cap tipus de conreu. L'esplanada del Santuari quedava sempre exempta de l'arrendament.

El sistema d'explotació del bosc de les Fages era el d'arrendament per subhasta pública de, com a mínim, cinc anys. Se'n treien els arbres i la terra es cultivava pel sistema d'artigatge (crema controlada). El bosc estava subdividit en parcel·les més petites indicades amb fites de pedra. L'arrendatari podia artigar i conrear la terra, fer carbó vegetal amb les soques, arbres vells i secs. També estava obligat per contracte a netejar de brolla una cinquena part del bosc cada any. A més del preu subhastat, havia de donar als ajuntaments 1/30 part del gra recollit. Tallar el bosc de les Fages es feia amb molta cura: se solia tallar quan els ajuntaments tenien despeses extraordinàries. L'objectiu era conservar el bosc per poder vendre la fusta en cas de necessitat. Aquestes tales s'adjudicaven al millor pagador. Es delimitava un períme-

tre de 150 metres al voltant del bosc arrendat. Els faigs s'havien de tallar a partir de la marca o senyal prèviament feta pel guarda a l'arbre. També s'indicava el lloc de caiguda. El guarda municipal controlava tot el procés. En cap cas es podia treballar de nit a la fageda. També hi havia uns llocs indicats per fer foc i uns camins preestablerts per poder controlar l'extracció dels troncs. L'avellaner que hi hagués al bosc es podia utilitzar per a rodells de bota. Es distingia entre els avellaners sisens (menys de 6 anys) i els escarbats. Avui desconexim el significat d'avellaners escarbats. **Rodell:** embalum amb què es transportaven els cercles fins ser utilitzats per a la fabricació d'envasos o botes de fusta. // Ofici de roder. // Bosquerol que treballava a les perxades de castanyer.

A l'Arxiu Municipal de Torelló es conserven diversos documents:

L'any 1787, el Bosc de les Fages renda per al municipi torellonenc 54 lliures i 10 sous, i el Puig de les Creus 11 lliures, 7 sous i 6 diners. El 1800, els dos emprius són cridats a la subhas-

ta per vuit anys, i són adjudicats, el de les Fages per 3.420 lliures, i el de les Creus per 500 lliures (...). L'any 1868 es tallen els rodells d'avellaner de les Fages per 2.015 escuts. L'any següent es parla de tallar un miler de faigs de 0'25 m de diàmetre, a raó d'un escut per arbre. La brostada és emprada per carbó. (...) (AMT, Propis) (F. Solà; Vol. I p. 529-530).

Finalment, Fortià Solà apunta els motius de la venda del bosc de les Fages:

Recolzant-se en les lleis de desamortització, el 1866 l'Ajuntament de Torelló practica algunes gestions encaminades a la venda del Bosc de les Fages. Aquesta peça, degut a ésser baga, pendent i mancada de comunicacions, és cada dia menys estimada pel seu escàs rendiment; tant, que més d'una subhasta de faigs queda deserta. (F. Solà; Vol. I p. 530).

Nosaltres apuntem també un altre possible motiu: les hisendes municipals de la Vall del Ges l'any 1876, acabada la tercera carlinada, era lamentable. Les contínues contribucions que havien hagut de pagar a uns o altres van deixar la caixa buida. Els deutes contrets es pagarien, en part, amb la venda d'aquests antics emprius.

Just acabada la tercera carlinada, el 24 de febrer de 1876 es va detectar una tala il·legal al bosc de les Fages. Els representants de les alcaldies afectades aixecaren acta:

6 faigs de 3,25 m de llarg per 1,25 m de circumferència
75 rulls per obrar; de 12 a 14 pams de llargada
70 taulons obrats, de 12 a 14 pams de llargada
40 càrregues de carbó
42 càrregues de llenya picada
150 càrregues de llenya per picar (AMT; Propis).

També hi afegim un apunt més: el bosc de les Fages és difícil de controlar. L'any 1836 les tropes liberals descobriren la fàbrica de pólvora dels carlins en dues cabanes fetes al bosc de les Fages.

Ayer 13 salí de s. Pedro de Torelló á Vidrá haciendo que seis compañías

á las órdenes del primer comandante d. Juan Pujol subiesen á la hermita de **Bellmunt**, y que desde este punto por las faldas que caen a Vidrá marchase dicha fuerza tendida en guerrilla, reconociendo con minuciosidad la hermita y espesos bosques que hay por aquella parte. Logré mi objetivo, dos meses ha que ni con dinero ni con buenos confidentes podía lograr el hallazgo de las fábricas de pólvora de los rebeldes, que siempre en mi cálculo estaban próximas, pero al fin he conseguido mis deseos. La hermita de Bellmunt cerradas todas sus entradas presentaba el aspecto de un edificio abandonado, pero sin embargo observando mis órdenes el gefe (SIC) que guardaba la tropa, reconoció la circunferencia del santuario, y á su espalda encontró un agujero casi circular, cuya entrada no ofrecía más capacidad que unos dos palmos de diámetro, por el que dispuso entrarse: en efecto se hallaron en el subterráneo de la iglesia cajones, mazos, cribos y otros arneses de fabricación de pólvora, conociéndose hacia días que no los habían empleado, grillos, argollas y esposas.

Continuaron el reconocimiento por los bosques cual una caza general, lo que les proporcionó **internarse en la impenetrable Baga y espeso bosque de las Fages**, al que dirigía mi mayor conato por saber la situación actual de la fábrica; se registró escrupulosamente y se logró hallar entre unos matorrales dos grandes cabañas: la una en que se encontraron las máquinas, morteros, mazos, cribos, ruedas, artesas, carbón molido, azufre, salitre, moldes de bala, cartuchos de cañón y otros artefactos de fabricación de pólvora con una porción de recibos de gruesas elaboradas y entregadas á las facciones, y la otra donde dormían los trabajadores, todo lo que se quemó á excepción de los efectos de fácil transporte. Sabía yo que en Vidrá se fabricaban cajas de fusil, pero dudoso en el punto que se efectuaba lo guardé para mejor ocasión, y viniéndome á propósito en el día de ayer por saber su situación, mandé reconocer la casa, y se hallaron una porción de maderos para hacer cajas, los que



Cabana dels carboners. Biblioteca de Catalunya. Fons Cintet Rifà.

dispuse se redujeron á cenizas. Como que Zorrilla huyo de Vidrá con precipitación, llevando de 40 á 50 hombres sin saber su dirección: tener mi tropa sin pan ni caudales, y necesitar un día de reposo de que carecía hacia 18 días, me ha sido necesario pasar á esta población al mismo tiempo que para ver si llegan de Figueras los capotes y pantalones de paño para el regimiento de América, que hace tiempo tengo reclamados en su coronel. Barcelona 18 de octubre de 1836. Juan de Beccar. (*El Guardia Nacional*” Jueves, 20/10/1836 p. 3).

1840. Una companyia comercial: Vall del Ges – Mataró. Entre 1840 i 1843, **Pere Ribas i Vilar**, emmagatzemador de productes de torneria de Sant Pere de Torelló, tenia establerta una companyia per comercialitzar el productes que li fabricaven setze petits tallers de la Vall del Ges. A través de dos marxants de Torelló – Pere Català i Josep Rovira –, amb carros, sacs i caixes de fusta, fins a Vic. De Vic a Mataró el producte arribava per correu ordinari. L'altre soci era en Segimon Benet, torner torellonenc establert a la capital del Maresme. A partir d'aquí, ens podem imaginar on

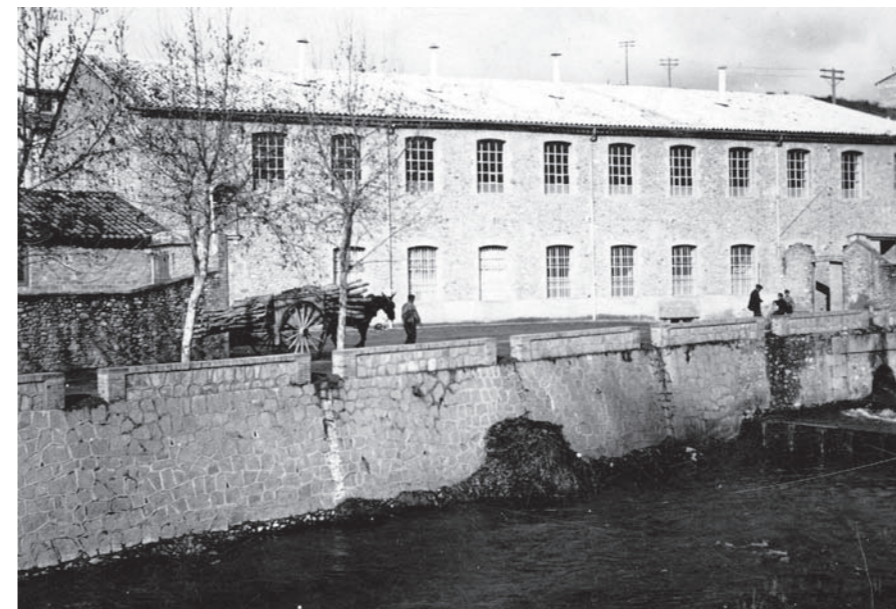
podia acabar la producció. Aquesta informació s'ha pogut constatar a través de la correspondència entre Ribas i Benet, conservada a l'Arxiu Municipal de Sant Pere de Torelló, i del llibre comptable de la companyia, conservat al Museu de la Torneria.

La locomòbil de 1887. Al llibret *Un siglo al servicio de la industria textil*, editat per l'empresa **Hijo de Fortián Pujol** l'any 1953 amb motius del centenari de l'empresa, hi trobem una interpretació didàctica del passat i present (1953) de la torneria de fusta. Ens parla de la serradora a vapor de Pujolriu (Cabrerès), similar a la que hi va haver a la Baga d'en Santa a Vidrà, amb un fogoner que anava a peu cada dia a encendre la caldera:

Bosques, sombra, madera.... Las hayas, los fresnos, los abedules de los bosques que pueblan las altas cuencas de los ríos Ter y Fluviá proporcionan, con su tupido follaje, fresca sombra en los días de verano. Y la madera de sus troncos ha venido siendo utilizada para múltiples aplicaciones industriales. Labrar esta madera, trabajarla, prepararla, dió origen a la tornería mecánica, sólidamente asentada en la comarca de Torelló, cuna de la tornería de madera.



Molí del Ges (Fàbrica dels Parracs). Sembla ser que a finals del segle XIX el llogater era un torner de Sant Pere. Foto: ADET



Fàbrica de Can Blanc abans de 1940. Carro amb troncs en primer terme. Arxiu Municipal de Torelló, Fons L'Abans Torelló.

(...) *La vieja tornería era un modesto menester. El tornero mismo cuidaba por sí mismo de talar en el bosque el boj, la encina y el haya, que secaba al sol. los elaboraba, luego, al torno, que movía valiéndose de un pie. Los artículos así manufacturados solían ser llevados al mercado por el propio tornero.*

(...) *En pleno auge de la maquinaria de vapor, en 1887 fué instalada una locomovil para propulsar un aserradero situado en el bosque de Pujolriu (Collsacabra), lo que representó una nueva fase en la mecanización de la industria de la tornería.*

Primer terç del segle XX. El geògraf **Gonçal de Reparaz** (fill), l'any 1928, editava el llibre *La Plana de Vic*, Editorial Barcino, on ens descriuen les indústries de la Plana i hi dedica un apartat a la torneria de fusta. En veiem un fragments on remarca la importància del tren per fer arribar fusta als tallers i per exportar la producció:

Torneria: És una indústria típica de Torelló i dels pobles de la vall del ges. Dóna feina a alguns centenars d'obers.

Els grans boscos de boix, roure, alzina, faig i altres fustes que abundaven a la comarca, van atraure a torelló torners d'altres poblacions. En el segle XIIIè aquests ja eren nombrosos (...) Ja hem dit que la gran abundor de fusta en els boscos de la comarca, donà ocasió, des de l'Edat mitjana, al deplegament d'aquesta indústria. avui, la fusta del país, deficient per a alguns treballs, és substituïda per la de Finlàndia; aquesta és desembarcada al port de Barcelona, d'on és tramesa a Torelló per ferrocarril. (Reparaz, edició facsimil, EUMO, 1982, p. 240-242).

Al programa de la Festa Major de l'any 1936, **Jaume Bosser i Reixach** amplia les notes de Gonçal de Reparaz (fill):

(...) *Actualment degut a les dificultats posades a la importació, es consum gairebé exclusivament la fusta del país, que acostuma a ésser faig, blada, vern, trèmol, avellaner, arbós, boix, alzina, bes (beç o bedoll) etc. Les fustes estrangeres que encara s'empren, per bé que en una proporció que representa aproximadament el 10 p. % del consum total, són, sicomor, feig estofat, beç de Finlàndia, guaiac, boix de Veneçuela i altres.*

L'estudi de l'enginyer **Josep M. Puchades**, *La indústria a Torelló*, publicat dins *Miscel·lània Pau Vila*, IEC Societat Catalana de Geografia. Ed. Monbtblanc, Granollers, 1975, ens descriu la situació de la dècada de 1970:

(...) *Cal citar les quatre serradores existents, amb una potència total instal·lada de 65 CV i 29 màquines, de les quals 8 són serres de cinta, 4 serres circulars i 4 màquines d'afilar serres; d'aquestes últimes màquines també se'n construeixen a Torelló. Hi ha 21 fusteries que treballen per la construcció, fabriquen mobles, corrosseries i tenen les demés activitats pròpies de l'ofici. dues ebenisteries i tres establiments de talla de fusta ofereixen també mobiliaris selectes, escultures i objectes artístics molt distingits. (...) Existeix una fàbrica de pipes obrades en bruc i en cirerer, que presenta una atractiu varietat de models.*



Serradora a vapor de Pujolriu (Cabrerès). Llibret *Un siglo al servicio de la industria textil*. 1953. Torneria Pujol.



Serra a dues mans. Llibret *Un siglo al servicio de la industria textil*. 1953. Torneria Pujol.



Serra motoritzada. Llibret *Un siglo al servicio de la industria textil*. 1953. Torneria Pujol.



Transport amb els matxos. Llibret *Un siglo al servicio de la industria textil*. 1953. Torneria Pujol.

Alguna de les serradores també produeix caixes de fusta per embalatge, ara, però, s'utilitza més el cartró.

L'estudi estadístic d'en Puchades també ens aporta dades dels tornerers i altres indústries de la fusta:

65 empreses de torneria, amb una potència de 1041 CV, 908 màquines i 441 treballadors – 382 homes i 42 dones.

Fusters, ebenistes i tallistes, 30 empreses, amb una potència de 285 CV, 188 màquines i 100 treballadors – 98 homes i 2 dones. (...) Les màquines que predominaven: 136 torns charriot, 106 torns, 85 màquines de foradar, 64 serres circulars i 35 serres cinta.

Segona meitat del segle XX. La torneria Vila Soldevila, especialitzada en ninots Walt Disney, treballava amb fusta de vern. Aquesta fusta es treballava a partir del tronc. Arribaven els camions procedents del Ripollès (Ribes de Freser) i, amb menys freqüència, del Collsabra. El vern es classificava als coberts segons el gruix del tronc. Es deixava assecar un any o un any i mig i ja es podia treballar. Una de les feines era pelar l'escorça

del tronc amb el pelador, una eina de tall amb dues nanses. Un cop pelat, amb la serra cinta es preparaven els trossos que anaven al torn charriot o torn revòlver.

EL CONSUM DE FUSTA EN L'ACTUALITAT

Primer de tot, cal precisar un aspecte significatiu: bona part del sector de la fusteria (sobretot la indústria del moble) utilitza derivats de la fusta (melamines, aglomerats, dm, etc...) que es distribueixen des dels grans majoristes del país. Això no vol pas dir que no fabriquen mobles de fusta massissa o que no utilitzin fustes clàssiques per fer bastiments per a la construcció, portes, finestres i tot allò que és propi de l'ofici del fuster i del fabricant de mobles.

En aquest monogràfic volem incidir en com s'exploten els boscos i com es distribueixen les fustes que se n'obtenen. Per tenir una aproximació a la realitat, hem fet una petita enquesta a les serradores i a uns quants tallers de torneria.

Actualment, la **Serradora Serradell** (Sant Vicenç de Torelló), **Fustes Verdaguer** (Vidrà), **Ramon Planas** (Vidrà), la **Serradora Germans Coll** (Santa M. de Besora), la **Serradora Germans Gallet** (Borredà) i **Josep Rosell** (Torelló) són les serradores que proveeixen de fusta bona part dels tallers de torneria de la Vall del Ges. També hi ha altres serradores que s'han especialitzat en producte propi, com l'**Àngel Puig** (Torelló) o la **Serradora Vergés** (Sant Pere de Torelló) que s'ha especialitzat en la fabricació de tota classe de palets per al transport i que utilitza fusta de tota classe de pi i avet provinents d'Occitània, Galícia, Castella, el Berguedà, l'Alt Urgell, etc. Aquesta serradora consumeix de mitjana 300 m³ de fusta al mes. Sovint, la fusta que consumeix prové de plantacions de pi o avet i el motiu del canvi, o no, de procedència és la fluctuació del preu del metre cúbic. La serradora Rosell treballa principalment, un 95 %, amb faig i freixe del país. El 5% restant són el roure o la blada. El tauló o *cuadrillo* el comercialitza a través d'una altra



Patis de la Torneria INVISA als anys 50. Foto: ADET.



Patis de la Torneria Vidal. Museu de la Torneria. Família Vidal Torrents.



Assecadors de la Torneria Pujol (enderrocada). Foto G. Verdaguer, 1984.



Pelant el vern. En Jaume Codolosa, x, en Quico Verdaguer, el nen X i X. Arxiu Municipal de Torelló, Fons L'Abans Torelló.

serradora. Una petita part de la seva producció es dedica a la llenya d'alzina o roure del país i la comercialitza directament.

Les grans serradores distribuïdores de la zona, Serradell i Verdaguer, subministren entre 2.000 i 4.000 m³/any de fustes diverses. Les torneries són els seus principals clients. Fustes Verdaguer treballa, principalment, amb faig, freixe, pi rajolet (pi roig; *Pinus sylvestris*) i pollancre. El faig, en un 80%, és d'origen francès, i el 20% del país. I el freixe a un 50%. El pi el destinen a fabricants d'embalatges i el pollancre, a embalatges i contraxapats. Serradell comercialitza, principalment, faig, freixe, roure i pi insigne (*Pinus radiata*). El faig i el freixe representen, a parts iguals, el 90 % de la fusta que distribueixen. El 5% restant és roure francès o ucraïnès i pi insigne. Si analitzen la procedència del total de la fusta, el 25% és dels boscos de la

Vall del Ges o llocs propers i el 75 % restant arriba de l'estranger a través de comercials. Els preus del m³ oscil·len segons la qualitat i la procedència: actualment el faig es pot comprar entre 400 i 500 € m³. Si el faig és de més qualitat oscil·la entre els 500 i els 700 € m³. El preu del freixe és similar, entre 500 i 600 € m³. Els clients compren *gàbies de cuadrillo* de diferents gruixos segons el producte que fabriquen. Destaquem el tap de perfumeria, que actualment ocupa una gran part del sector a les grans torneries de la Vall del Ges. Taps d'ampolla de colònia fets de faig, freixe i roure (francès) són comercialitzats a milers per tot el món.

Les torneries de la Vall del Ges consumeixen fustes diverses. L'especialització del mercat i l'automatització de la maquinària ha comportat canvis en el consum de fusta. Així doncs, el boix, la fusta dels tornerers per anto-

nomàsia, ha quedat reduït a uns pocs tallers que fabriquen: boixets, mans de morter, baldufes, didals o brotxes d'afaitar. Aquella imatge dels coberts de les torneries plens de fusta de boix en forma arbustiva tapats amb una uralita pràcticament ha desaparegut. Fins i tot, trobem explotacions de fagedes on el boix s'estassa i es deixa podrir perquè no hi ha demanda suficient per fer rendible la seva explotació.

Actualment, el faig i el freixe, abundants als boscos humits del Vidranès, Cabrerès i Ripollès, s'exploten. Cada vint-i-cinc o trenta anys, una fageda torna a tenir faigs del gruix necessari per a ésser comercialitzat. La seva explotació, però, es remunta segles enllà. Val a dir que sovint tenim una imatge idíl·lica dels boscos que no es correspon amb la realitat. Els faigs o freixes més vells (i bells) tenen entre vuitanta i cent anys.



Patis de la Fusteria Coma als anys 50 del segle XX. Arxiu Municipal de Torelló, Fons L'Abans Torelló.



Això vol dir que en aquell indret hi va haver una tala fa els mateixos anys. Sovint, aquests arbres monumentals són els supervivents d'altres tals posteriors. Per diversos motius, els hem incorporat al nostre imaginari paisatgístic i ens fa mal al cor quan els tallen. Vist des d'una altra perspectiva, si deixem que una fageda no es talli durant un llarg període de temps, ens trobarem un bosc envellit que impediria la regeneració dels arbres petits que naixerien i del sotabosc divers que de ben segur creixeria amb posterioritat a la tala. Els cicles de vida dels arbres són més llargs que els dels humans, però també envelleixen i moren. En aquest sentit, cal que les administracions pertinents decideixin, amb criteris de tècnics d'especialistes, quins són els espais naturals on s'han de mantenir els boscos amb la mínima intervenció. Estaria bé, per a les futures generacions, que determinats boscos tinguessin la consideració de boscos experimentals per poder estudiar-ne la seva evolució. L'administració ja regula i vetlla per la gestió dels boscos, però calen més recursos per estudiar i gestionar els boscos i més difusió dels estudis. Creiem que bona part dels resultats dels estudis no arriba al gran públic.

La majoria dels boscos de Catalunya pertanyen a propietaris privats que gestionen els permisos per tallar i rendibilitzar la fusta o la llenya. Quan s'han obtingut els pertinents permisos, entra en acció l'empresa que fa la tala. Sovint s'han d'obrir pistes noves per poder accedir al lloc de la tala selectiva de faigs o freixes.

L'empresa sol tenir uns quants treballadors i maquinària adequada. Les motoserres i els grans tractors d'arrossegament de troncs faciliten molt una feina que no per això deixa de ser dura. Les inclemències del temps i les dificultats del terreny, sovint amb pendents pronunciats, conformen una dificultat afegida a les explotacions de les comarques properes. No és el mateix explotar una fageda de la zona atlàntica francesa que una del Vidrà-nès. Fins i tot, la qualitat del faig és diferent: el nostre és més tenellut, més sofert pels contrastos de temperatura i per la variació de les precipitacions d'un any plujós a un any sec.

Tornem al consum de fusta en l'actualitat. Les tres fustes que més s'utilitzen avui dia als tallers de torneria són el faig, el freixe i el roure. Segons les dades de tres empreses grans especialitzades en taps de perfumeria i taps de begudes (Pujolasos, Technotraf, Capa, entre altres): es consumeixen 12.000 m³/any d'aquestes tres fustes. Entre el faig i el freixe, el 90% de la producció. En una d'elles, el freixe representa el 80% del total del seu consum. El roure francès o americà representa un 4 o 5 % del consum. És curiós que el roure autòcton no s'utilitzi. La qüestió és que el roure de la nostra contrada no té una fusta de qualitat i pràcticament només s'utilitza com a llenya. Queden enre els temps en què les cases fortes de la Plana de Vic feien les encavallades i embigats de roure del Cabrerès (la teulada de can Puget de Manlleu) o les masies amb terres de llates de roure (encara es poden veure en alguns



En Prados tornejant als coberts de la INVISA durant una de les primeres fires industrials i artesanes de Torelló, també dites de l'Ascensió o de Primavera (1969). Foto: Josep Arboix Cruells.

masos com el Casó de Calverons o la Pradella de Sant Pere de Torelló).

Els proveïdors de fusta d'aquestes torneries són diversos: des dels distribuïdors locals fins a distribuïdors de fora. Els percentatges varien segons el taller. Hi ha tallers que tenen un sol proveïdor i d'altres que en tenen deu o dotze de diferents. S'exigeix, a més, que la fusta tingui les certificacions legals pertinents.

Les torneries de la Vall del Ges – una sola va produir trenta sis milions de peces l'any 2017 – també utilitzen fustes de tot el món: **zebrano** (*Micorberliniana brazzavillensis*, de l'Àfrica equatorial), **sicòmor** (*Ficus sycomorus*, de l'Àfrica del sud), **sapelli** (*Entandrophragma cylindricum* de l'Àfrica tropical), **iroko** (*Milicia excelsa*, Àfrica tropical), **bubinga** (setze espècies provinents de l'Àfrica o d'Amèrica del Sud), **ayous** (*Triplochiton scleroxylon*, de l'Àfrica tropical), **noguera americana** (*Juglans nigra*) o



Torneria de Rafael Vaqué, de Sant Pere de Torelló, als anys 50 del segle XX. En primer terme el cobert amb la fusta. Foto família Vergés Vaqué.

el **pi insigne** (per posar-ne només alguns exemples).

Alguns tallers de torneria utilitzen majoritàriament fustes clàssiques del país o europees. Així doncs, trobem el **faig**, el **freixe**, el **boix**, el **vern**, l'**alzina**, el **plàtan** o el **bedoll**. El faig, com ja hem dit, pot ser europeu o de la zona. El faig centreeuropeu és de més qualitat que el propi. El freixe que es consumeix és majoritàriament del país. El boix ha vist com disminuïa dràsticament el seu consum. El vern en tronc, que va viure moments de gran consum, ara costa de trobar i l'utilitzen alguns tallers (Rossell, Romans...). L'alzina del país acaba majoritàriament convertida en llenya, però també hi ha peces de torneria que es fabriquen amb fusta d'alzina (baldufes o mànecs d'eina). També, de tant en tant, surt una partida de fusta de plàtan (*Platanus hybrida* o *acerifolia*), un arbre emprat antigament com a arbre ornamental a les carreteres o deveses de bona part del país i fins i tot cultivat per la seva fusta. De fus-

ta tova i de bon treballar ja no té la presència que tenia als anys setanta o vuitanta del segle XX, però encara la tornegen alguns torners. Hi havia partides de plàtan que guardaven sorpreses per la serradora o pel torner: a vegades, al seu tronc s'havia inserit una bala, metralla, pedres o algun altre objecte fruit de les vicissituds del lloc on havia crescut l'arbre. Quan el serrador o el torner la treballava, a vegades, l'eina de treball patia un bon ensurt. Igualment passa amb el bedoll o beç (*Betula pendula*), molt abundant al Ripollès. Si antigament arribaven camions de bedoll del Ripollès que eren convertits en rodets a can Vidal, la INVISA o a Can Torreta, ara només l'utilitzen alguns torners. Un dels grans proveïdors de fusta, en Magret de Camprodon, subministrava grans quantitats de beç a la Torneria Vidal de Torelló i a altres torneries. Quan va tancar Can Vidal, el deute era tan gran que la torre Vidal, al costat de la fàbrica, passà a ser del proveïdor de fusta.

CONCLUSIONS

Avui tenim més massa forestal que en els darrers tres o quatre segles. El cadastre de 1754, les fotos del Serrat de Nespla o l'ortofotografia dels anys cinquanta del segle XX ens demostren que el bosc ha recuperat gran quantitat d'hectàrees que la pressió humana li havia arrabassat. L'augment de terres de cultiu amb noves rompudes, l'obtenció de prats de pastura, el carboni, la construcció (bigues i llates), la fusteria, la torneria, l'obtenció de llenya per a bòbiles i fleques, per a consum domèstic... són exemples d'aquesta pressió antròpica sobre els boscos. Tota aquesta pressió s'ha reduït pel canvi d'hàbits i del *modus vivendi* de finals del segle XX i principis del segle XXI. A Torelló no s'han abandonat els camps de conreu, com a molt hi ha hagut un canvi d'usos, zones urbanitzades i algun establiment nou. De l'estudi de Montserrat Badià (2004) tenim les hectàrees del terme



Panoràmica del Ges sense canalitzar i amb bosc de ribera als dos costats. Arxiu Municipal de Torelló, Fons L'Abans Torelló.

de Torelló segons els usos: 742,57 d'ús agrícola i ramader; 178,09 de boscos i plantacions; 149,35 de zones degradades; 123,12 de roca en superfície i 4,30 d'hortes. En total sumen 1197,43 ha. El sòl urbanitzat, 149,37 ha i 5,20 de verd públic o privat (fora del nucli). Total d'hectàrees: 1352ha (13,52 km²) del terme. Comparant aquestes dades amb el cadastre de 1754 –fent l'equivalència 1 quartera a Osona equivalia a 3.401,80 m² – trobem un resultat que no encaixa amb la realitat. Sumant les quarteres declarades, 1418 i el quartans, 364 – dotze quartans equivalen a una quartera; 30 quarteres – tenim que al cadastre de 1754 es declaren 1448 quarteres de secà. Passem les quarteres a hectàrees i obtenim 492,58 ha; molt lluny de les 1197,43 ha de sòl rural que actualment existeixen al terme. Com que no hi ha hagut canvis substancials pel que fa a ampliacions o reduccions del terme de Torelló, creiem que hi ha diversos factors que expliquen aquesta desaparició de la meitat de les hectàrees: una seria l'error del mestre delineant i/o l'ocultació per part d'alguns propietaris o pèrits. Una altra seria l'error nostre de no conèixer l'equivalència

real que tenia una quartera a Torelló l'any 1754. També podria haver-hi una omissió de les terres de regadiu (hortes), molins... que no estaven subjectes al cadastre (no tenim les ordenances a mà i això ens dificulta escatir el tema). Creiem, doncs, que el sòl rural conreable s'ha reduït similar per la urbanització de moltes terres d'antics masos: Espona, Puig-roví, Riba, Bassas, La Creu, Caseta d'en Muntadas, Damians, etc... La disminució més important correspondria a la urbanització del veral de Dalt (mas Espona, Puig-roví i Riba...). Pel que fa al bosc, no podem dir que hi hagi hagut un gran increment perquè no s'han abandonat les terres de conreu. El que hi ha hagut és una menor pressió antròpica a l'hora d'obtenir fusta i llenya i, en conseqüència, algunes zones arbrades han pogut viure tranquil·les. Les plantacions d'arbres, sobretot pollancredes, segueixen sent una activitat present al nostre entorn, però, actualment, la gestió de molts espais propers a la ribera del Ter o del Ges han acabat passant al domini públic i es gestiona des de l'Ajuntament: tot recuperant el bosc de ribera o substituint els arbres vells per arbres joves.

Ara correm el risc de no gestionar bé els boscos, sobretot a la part alta de la conca del Ges. L'abandonament progressiu de l'activitat agrícola i ramadera en aquests indrets ens pot portar el risc de grans incendis en anys de sequera extrema (ja hem vist com en les darreres dècades de canvi climàtic, l'alzinar de Bellmunt, entre altres, veia com es morien les alzines). Cal recuperar algun dels usos tradicionals del bosc i, sobretot, que els propietaris, amb l'ajut de l'administració, pugui *mantenir* la riquesa forestal del país. Una bona planificació i gestió pot generar recursos econòmics suficients per tenir boscos dignes i productius.

Si aneu al bosc de les Fages, el trobareu preciós –sobretot quan surt la fulla a la primavera o a la tardor quan cau-. Si heu llegit aquest monogràfic, veureu que durant segles aquest bosc s'ha explotat: fusta, carbó, conreu... i fins i tot fabricació de pólvora en la clandestinitat. Qui diria que fa poc menys de cent anys els faigs de les Fages acabaven convertits en peces tornejades a can Torreta?

Pasqual Bernat i Gerard Verdaguer