

1a Fulles enteres o dentades..... [Grup 1](#)



1b Fulles ± profundament dividides..... [2](#)



2a Fulles 3-pinnatisectes amb els segments estretament linears (0,7-1,5 mm d'amplada) [S. adonidifolius](#)



2b Fulles no dividides en segments estretament linears..... [3](#)



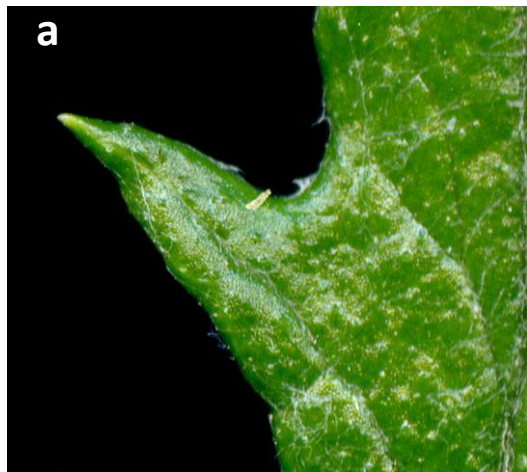
3a Tiges i fulles, almenys al revers, blanques tomentoses..... 4



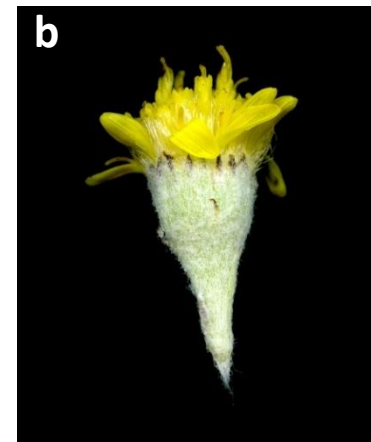
3b Tiges i fulles verdes..... 6



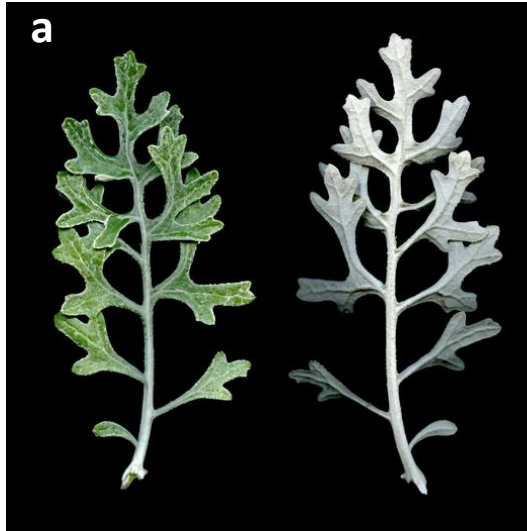
4a Fulles serrades o pinnatífides amb els lòbuls acuminats [a]; bràctees de l'involucre glabres o piloses [b]..... [S. pterophorus](#)



4b Fulles bipinnatipartides, amb els segments arrodonits o obtusos [a]; bràctees de l'involucre tomentoses [b]..... [5](#)



5a Fulles fortament discolors, ± verdes a l'anvers [a]; 10-13 lígules [b]; aquenis glabres [c] [S. cineraria](#)



5b Fulles poc discolors, grisenques o blanques a l'anvers [a]; 5-7 lígules [b]; aquenis puberulents [c]..... [S. leucophyllus](#)



6a Lígules nul·les o molt curtes i revolutes [a]; capítols cilindracs, estrets [b]; planta anual [c] [Grup 2](#)



6b Lígules ben constituïdes, patents, radiants [a]; capítols campanulats o hemisfèrics [b]; planta anual, biennal o perenne [c]..... [Grup 3](#)



1a Fulles linears, de 2-7 × 0,1-0,3(0,5) cm [a]; planta erecta llenyosa a la part inferior [b] **2**



1b Fulles ovades, lanceolades o espatulades, no linears [a]; planta herbàcia [b]..... **3**



2a Involucre amb 3-6(12) bràctees suplementàries petites, verdes o estretament escarioses al marge..... *S. malacitanus*

2b Involucre amb 10-20 bràctees suplementàries petites, amplament escarioses, amb el marge \pm fimbriat [*S. inaequidens*](#)



3a Quasi totes les fulles en roseta basal, cuneato-espatalades, obtuses, enteres o amb 3-5(7) dents apicals [a]; glabrescents, coriàcies i suculentent [b]; les caulinars linears o linear-oblongues [c]..... [*S. auricula*](#)



3b Fulles caulinars ovades o lanceolades, ben desenvolupades, o bé fulles basals dentades o agudes, piloses al revers, no coriàcies ni gaire suculentent..... [4](#)



4a Involucre amb un sol rengle de bràctees, sense bràctees curtes suplementàries

..... [*S. helenitis*](#)



4b Involucre amb bràctees suplementàries curtes a la base del rengle de bràctees principals..... [5](#)



5a Capítols amb 4-6 lígules, nombrosos, en corimbe ample [a]; fulles inferiors de 10-40 cm [b]..... [S. doria](#)



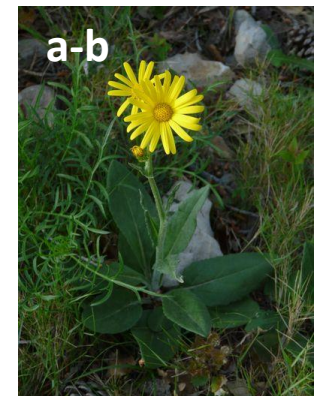
5b Capítols amb 10-20 lígules, solitaris o en corimbos ± petits [a]; fulles inferiors de 5-20(25) cm, presents o absents al temps de la florida [b]..... [6](#)



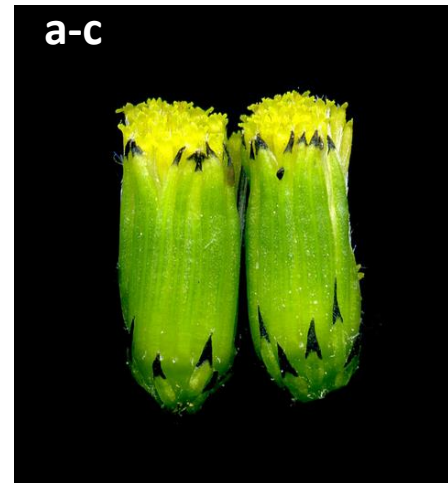
6a Planta glabra o glabrescent [a]; fulles inferiors marcides o desaparegudes al temps de la florida [b]; les caulinars no amplexicaules [c]; involucre de 6-8 mm [d] [*S. pyrenaicus*](#)



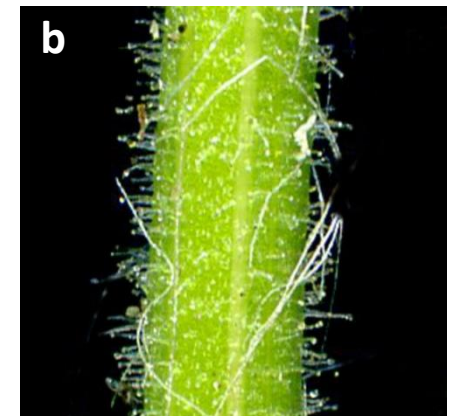
6b Planta ordinàriament pilosa, araneosa, sobretot a la part inferior [a]; fulles inferiors persistents i més grans que les caulinars, que solen ésser semiamplexicaules [b]; involucre de 8-15 mm [c]..... [*S. doronicum*](#)



1a Flors normalment totes sense lígula [a]; planta sense pèls glandulars [b]; 8-10 bràctees involucrats suplementàries a la base de les principals [c]..... [*S. vulgaris*](#)



1b Flors marginals amb lígula curta i revoluta [a]; planta amb glàndules, almenys a la inflorescència [b]; 2-6 bràctees suplementàries [c]..... [2](#)



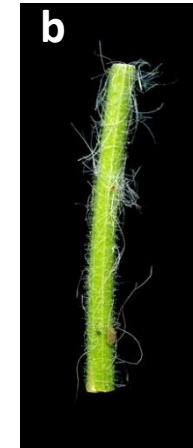
2a Fulles pinnatífides o, rarament, pinnatipartides amb lòbuls poc profunds, i amb el revers quasi sempre violaci [a]; planta que fa olor de fonoll [b]..... [S. lividus](#)



2b Fulles normals profundament pinnatipartides, en general no violàcies al revers [a]; planta que no fa olor de fonoll [b]..... [3](#)



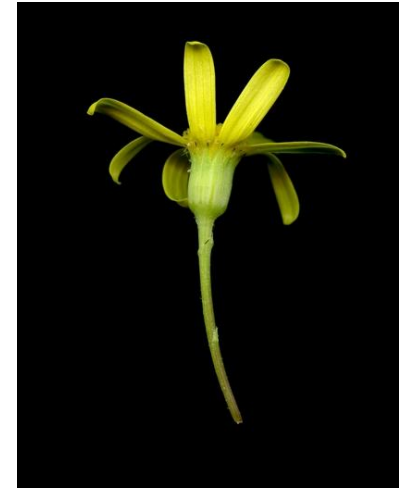
3a Aquenis glabres [a]; planta tota densament pubescent glandular, viscosa, d'olor desagradable [b]; involucre amb unes 25 bràctees principals i 3-4 bràctees suplementàries, de 2-4 mm, a la base [c]..... [*S. viscosus*](#)



3b Aquenis pilosos [a]; planta poc pubescent, no viscosa, poc glandulosa, d'olor agradable [b]; involucre amb unes 13 bràctees principals i 2-3 bràctees suplementàries, d'1-2 mm, a la base [c]..... [*S. sylvaticus*](#)



1a Involucre amb un sol rengle de bràctees, sense bràctees suplementàries [*S. gallicus*](#)



1b Involucre amb bràctees suplementàries curtes a la base del rengle de bràctees principals [2](#)



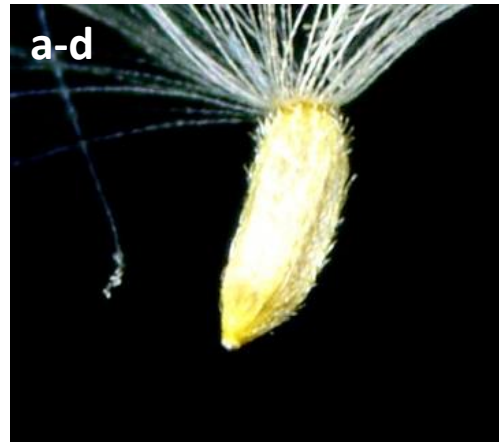
2a Planta anual, de rel prima [a] ; involucre reflex a la maturitat [b]..... [S. gallicus](#)



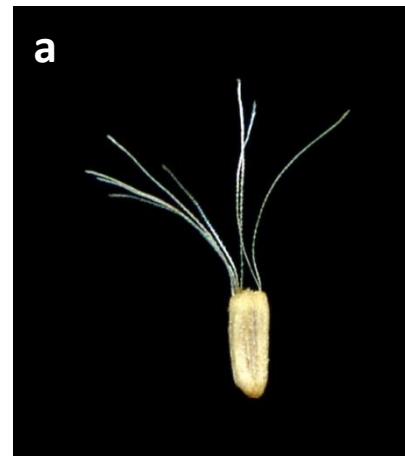
2b Planta biennal o perenne, de rel gruixuda [a]; involucre finalment patent, però no reflex [b] [3](#)



3a Tots els aquenis \pm pilosos [a]; (3)4-8 bràctees involucrals suplementàries que atenyen 1/2 aproximadament de l'involucre [b]; planta amb curts estolons [c]; papus persistent [d].....[S. erucifolius](#)



3b Almenys els aquenis marginals glabres [a]; 1-4 bràctees involucrats suplementàries, molt més curtes [b]; planta sense estolons [c]; papus caduc [d]..... [4](#)



4a Aquenis interns densament pubescents [a]; fulles quasi totes pinnatipartides, ordinàriament amb 4-5 parells de segments laterals [b]; les inferiors sovint seques al temps de la florida [c]..... [*S. jacobea*](#)



4b Tots els aquenis glabres o els interns amb pocs pèls, limitats a les costes [a]; fulles inferiors sovint poc dividides i persistents al temps de la florida [b]; les superiors sovint amb 1-2 parells de segments laterals [c]..... [*S. aquaticus*](#)

