



Flora Catalana

Viu, gaudeix i aprèn amb la nostra flora

<http://www.floracatalana.cat>

Clau dicotòmica
del gènere

Saxifraga

Josep Pallarès Batriu

1a. Fulles totes enteres o finament denticulades

..... 2



1b. Fulles, almenys algunes, fortament dentades o encara més dividides 5



2a. Fulles oposades (o les superiors esparses), distribuïdes regularment per la tija 3



2b. Fulles esparses, sovint densament imbricades a la base de la tija o en roseta basal 4



3a. Sèpals ciliats [a]; flors solitàries [b]; anteres incluses [c]; fulles oblongues, amb 1(3) porus calcaris (hidatodes) [d]



..... [S. oppositifolia](#)

3b. Sèpals glabres [a]; 1-3 flors a cada tija florífera [b]; anteres exsertes [c]; fulles lanceolades, amb 5 porus calcaris (hidatodes) [d]



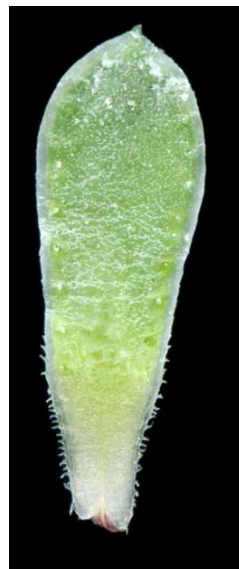
..... [S. retusa](#)

4a. Fulles sense porus calcaris (hidatodes) a l'anvers, o amb 1(3) porus subapical, esparses per la tija o aglomerades en roseta basal



.... **GRUP 1**

4b. Fulles amb nombrosos hidatodes a l'anvers, molt sovint envoltats per un precipitat blanc de carbonat càlcic, disposades \pm clarament en roseta basal

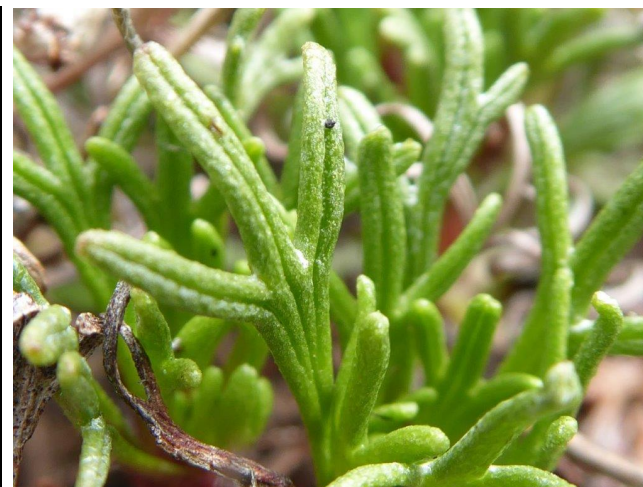


.... **GRUP 2**

5a. Fulles totes en roseta basal [a]; limbe gruixut, coriaci, dentat o crenat, orbicular o el·líptic, de més de (0,8)1 cm d'amplada [b]; marge foliar cartilaginós, blanc [c]; revers de la fulla molt sovint purpurescent [d] **GRUP 3**



5b. Fulles amb caràcters diferents (fulles caulinars aparents, o bé limbe no coriaci, o més dividit, o més petit, o sense marge cartilaginós) **6**





6a. Limbe de les fulles inferiors suborbicular o reniforme, \pm cordat a la base, en general no dividit en lacínies estretes



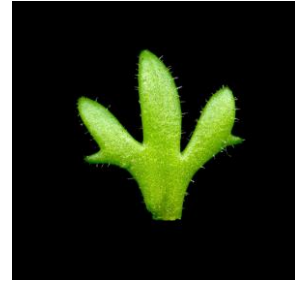
.... **GRUP 4**

6b. Limbe de les fulles inferiors \pm atenuat a la base, rarament suborbicular, fulles dividides de manera diversa, sovint digitades en lacínies estretes



.... **7**

7a. Planta anual o biennal, erecta, sense rebrots ni rosetes estèrils
..... *S. tridactylites*



7b. Planta perenne, amb rebrots o rosetes estèrils 8

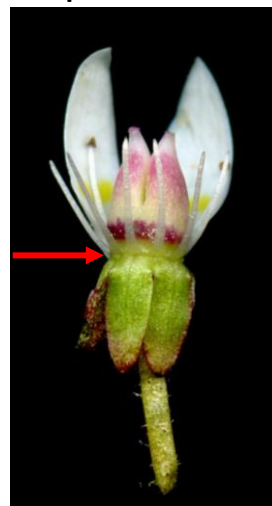




8a. Flors blanques [a]; ovari **semiínter** [b] **GRUP 5**



8b. Caràcters no coincidents (flors grogues o groguenques, rarament purpurescents, o bé ovari **súper**). . . . **GRUP 6**





GRUP 1 (Fulles sense hidatodes)

1a. Planta anual o biennal, molt feble,
sense rebrots estèrils

..... [S. tridactylites](#)



1b. Planta perenne, amb rebrots estèrils, cespitosa o reptant **2**

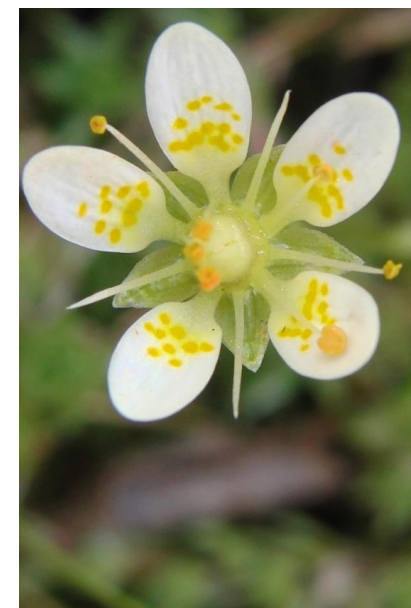




2a. Flors de color de rosa, violàcies o purpúries [S. oppositifolia](#)



2b. Flors blanques, groguenques o d'un groc viu [3](#)



3a. Fulles espatulades, llargament atenuades en pecíol, blanques, disposades fent roseta basal laxa [S. androsacea](#)



3b. Fulles lanceolato-linears, subsèssils, rígides o suculentas, distribuïdes laxament per la tija o bé densament imbricades a la base [4](#)



4a. Fulles de 3-8(15) mm, \pm obtuses, no ciliades al marge,
 imbricades en roseta basal [S. moschata](#)



4b. Fulles \pm agudes, sovint acuminades o aristades,
 generalment amb cilis llargs i rígids al marge (si no en tenen,
 fulles més grans i no en roseta). 5





5a. Fulles suculentas [a]; pètals d'un groc viu [b]; ovari semiínfer [c] [S. aizoides](#)



5b. Fulles rígides, no suculentas [a]; pètals blanquinosos o groguencs [b]; ovari súper [6](#)



6a. Fulles totes semblants, fortament ciliades [a]; tiges floríferes amb 2-5(10) flors en cima laxa [b]; gemmés axil·lars molt més curtes que les fulles [c] [*S. aspera*](#)



6b. Fulles inferiors densament imbricades, les superiors bracteïformes i sovint no ciliades [a]; tiges floríferes uniflores [b]; gemmés axil·lars tan llargues com les fulles [c] [*S. bryoides*](#)





GRUP 2 (Fulles amb hidatodes, en roseta basal)

1a. Fulles inferiors, de 3-7 x 1-2 mm, densament imbricades en roseta allargada o columnar 2



1b. Fulles inferiors, de més de 7 x 2 mm, en roseta plana 3



2a. Fulles rectes, amb marge translúcid [a]; pètals grocs [b] *S. aretioides*

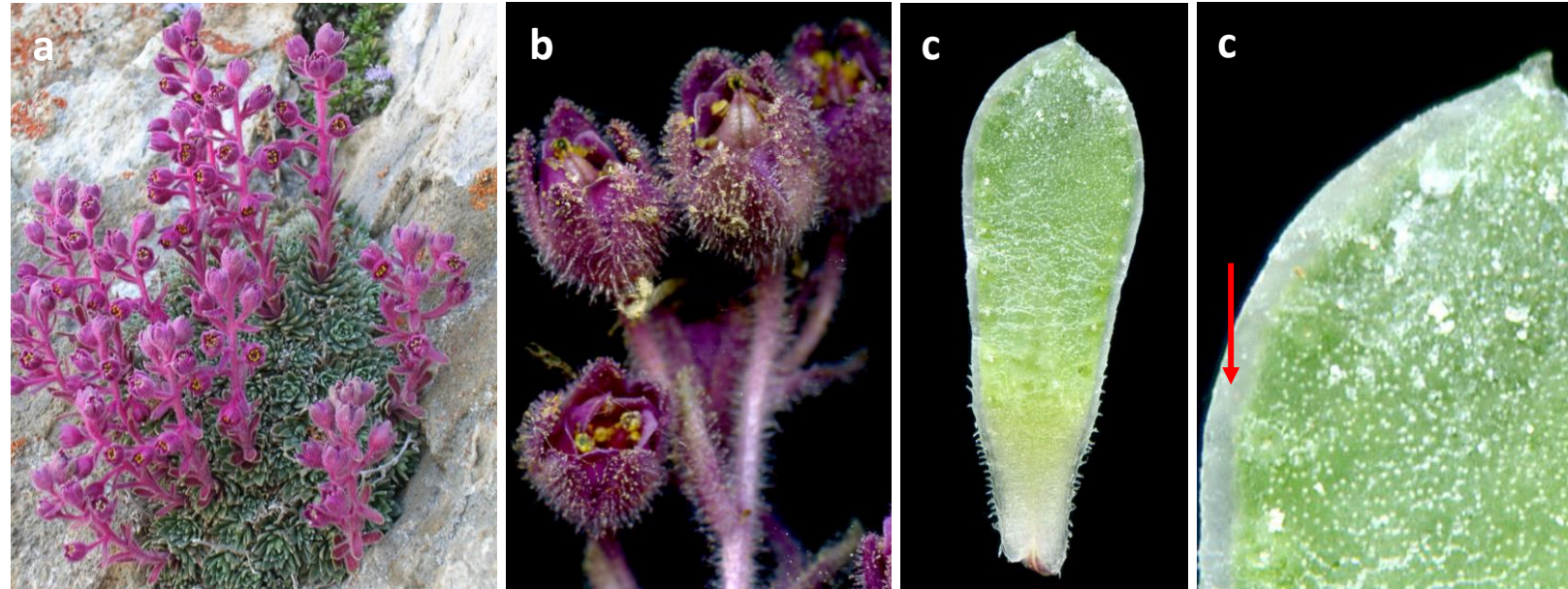
2b. Fulles recorbades, sense marge translúcid [a]; pètals blancs [b] [*S. caesia*](#)



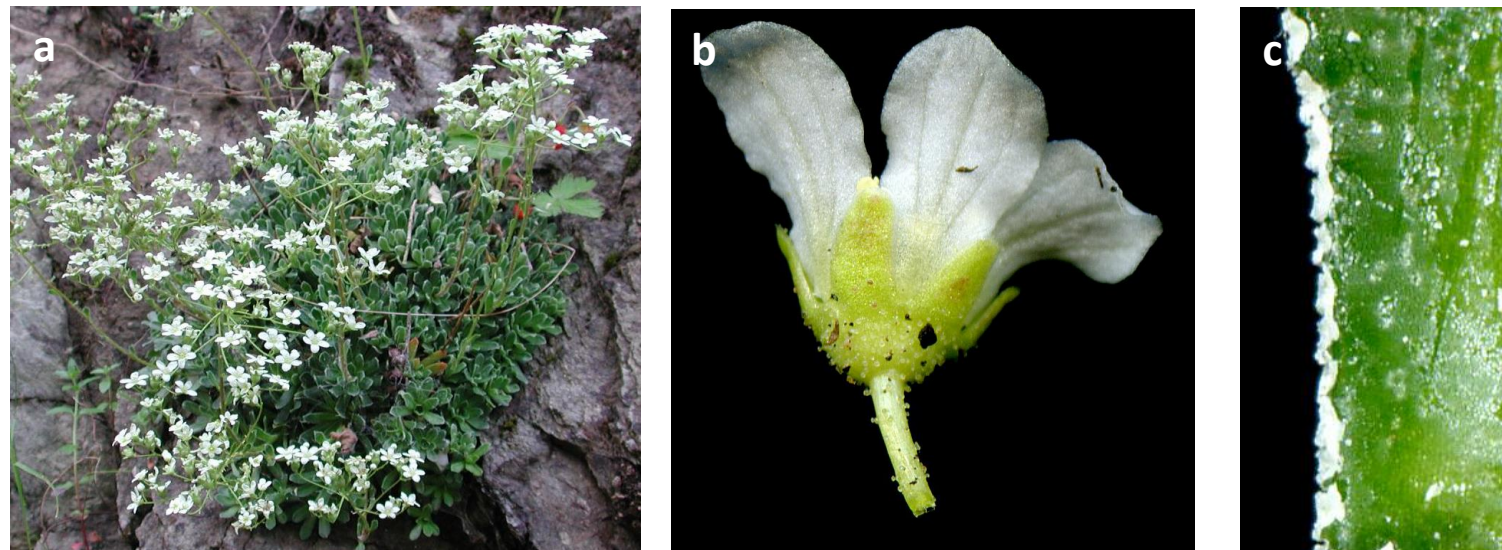


3a. Flors de color de rosa, pèndules, en raïm simple [a]; pètals iguals o poc més llargs que els sèpals [b]; marge foliar enter, **translúcid** [c]

..... [S. media](#)



3b. Flors blanques, en panícula [a]; pètals clarament més llargs que els sèpals [b]; marge foliar \pm denticulat [c] [4](#)

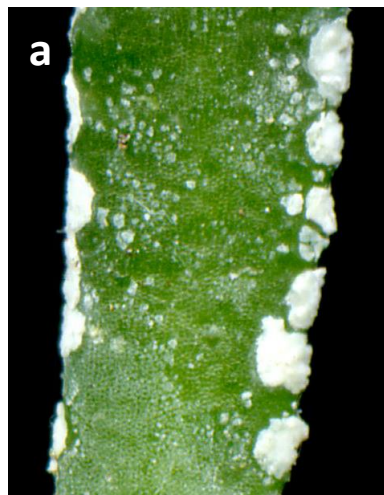




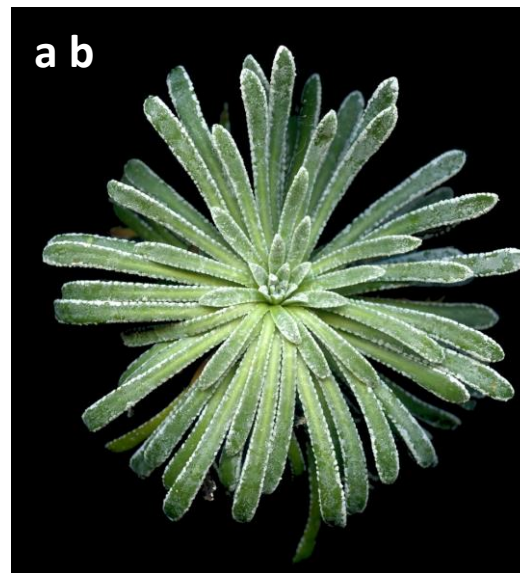
4a. Fulles serrades, amb els hidatodes situats a l'anvers, arran de marge [a]; rosetes amb estolons llargs i prims [b] [S. paniculata](#)



4b. Fulles feblement denticulades, amb els hidatodes marginals [a]; rosetes isolades o aglomerades i unides entre elles per tiges gruixudes i curtes [b] [5](#)



5a. Fulles de (2)3-9(16) cm de llargada [a]; rosetes en general isolades [b]; la inflorescència ocupa més de la meitat de la tija [c] [S. longifolia](#)



5b. Fulles d'1-3 cm [a]; rosetes densament agrupades [b]; la inflorescència ocupa la meitat superior de la tija [c] [S. callosa](#)





GRUP 3 (Fulles en roseta, gruixudes)

1a. Limbe de la fulla suborbicular, \pm cordat, pilós [a];
pecíol subcilíndric, prim, molt llarg [b] [S. hirsuta](#)

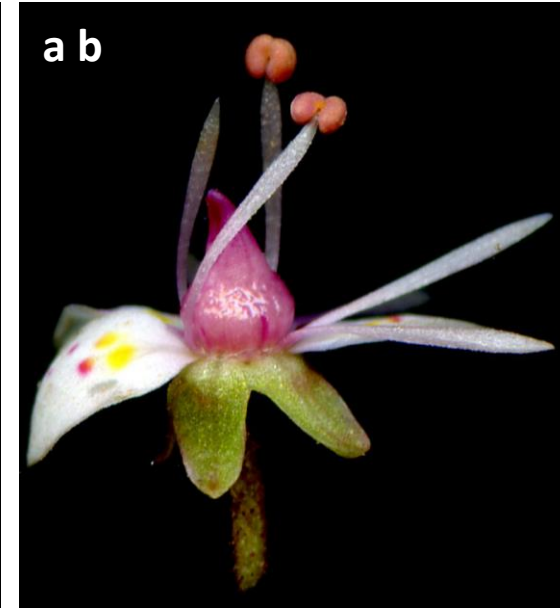


1b. Limbe atenuato-cuneiforme a la base, glabre
(almenys al revers) [a]; pecíol ample, pla [b] [2](#)





2a. Pètals amb nombrosos pics vermells [a]; ovari de color de rosa [b]; pecíol hirsut [c] [S. umbrosa](#)

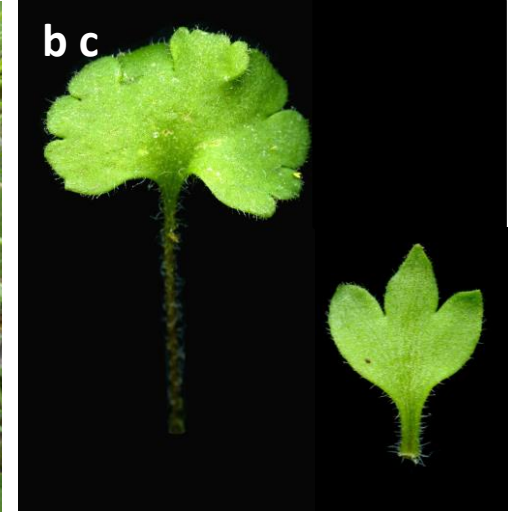


2b. Pètals sense pics vermells [a]; ovari blanc [b]; pecíol glabre o feblement ciliat [c] ***S. cuneifolia***

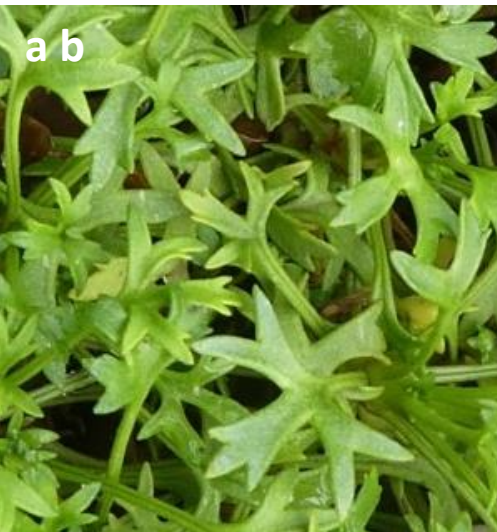


GRUP 4 (Limbe foliar suborbicular o reniforme)

1a. Herba feble, amb nombrosos bulbils subterranis [a]; fulles, sobretot les inferiors, amb dents o lòbuls amples, obtusos o poc aguts [b]; pecíol no alat, o feblement alat a la base [c] [S. granulata](#)

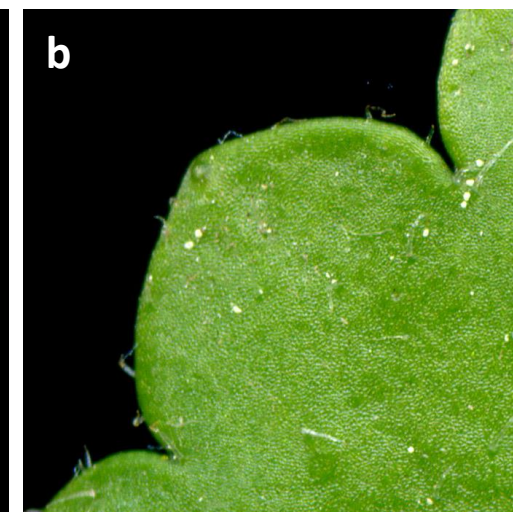
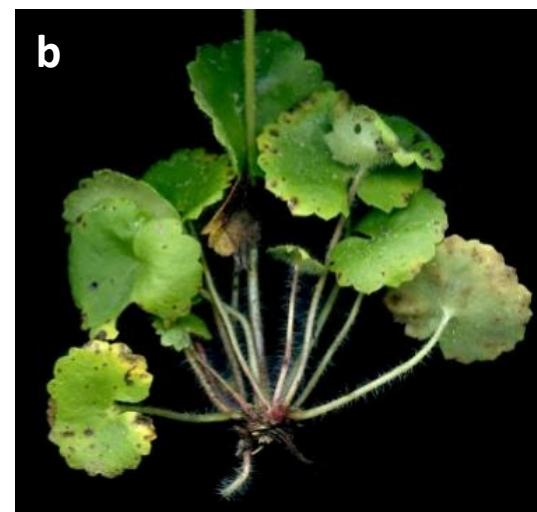


1b. Herba més robusta, sense bulbils [a]; fulles amb lòbuls estrets, o bé amples i molt aguts o, si són obtusos, fulles profundament palmatipartides [b]; amb pecíol pla i alat [c] [2](#)

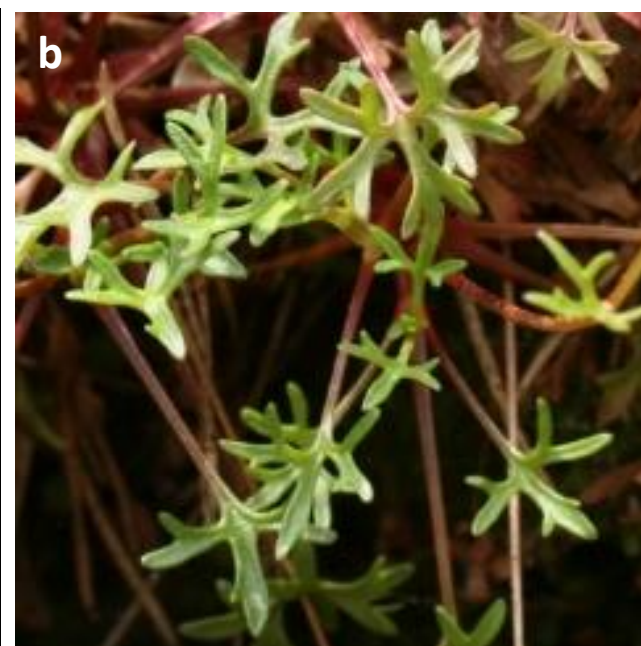


2a. Ovari súper [a]; fulles inferiors dentades o crenades, amb un marge cartilaginós estret [b]

..... [S. rotundifolia](#)



2b. Ovari semiínfer [a]; fulles inferiors palmatipartides o profundament palmatífides, sense marge cartilaginós [b] [3](#)



3a. Planta amb pilositat glandulosa poc densa (lupa!) [a]; fulles basals palmatipartides en segments triangular-lanceolats [b] [S. geranioides](#)



3b. Planta glabrescent [a]; fulles inferiors profundament palmatipartides, dividides en lacínies estretes, ± linears [b] [S. fragilis](#)





GRUP 5 (Flors blanques; ovari semiínfer)

1a. Fulles totes enteres o finament denticulades

..... 2



1b. Fulles, almenys algunes, fortament dentades
o encara més dividides 3



2a. Fulles espatulades, llargament atenuades en pecíol, blanques, de (5)10-20 mm, disposades fent roseta basal, laxa [a]; planta a penes cespitosa [b] [S. androsacea](#)



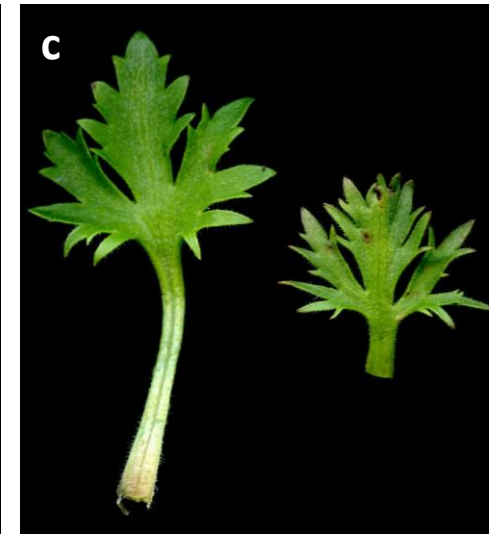
2b. Fulles lanceolato-linears, \pm suculentas, de 3-15 mm, sovint en roseta columnar a les tiges sense flors [a]; planta densament cespitosa, que fa coixinets compactes [b]

..... [S. moschata](#)





3a. Tiges floríferes robustes (2-6 mm de diàm.) [a]; pecíol d'1-5 mm d'amplada [b]; fulles (almenys les inferiors) de més d'1 cm d'amplada [c] [S. aquatica](#)



3b. Tiges floríferes de 2 mm de diàm. com a màxim [a]; fulles no tan amples [b] o bé pecíol prim (màxim: 1 mm de diàm.) [c]

..... [4](#)





4a. Gemmés axil·lars pedunculades, cobertes d'esquamés escarioses, blanques, molt visibles [a]; segments foliars molt aguts, \pm aristats [b]

..... [S. hypnoides](#)



4b. Gemmés d'aquest tipus absents [a]; segments foliars obtusos o subaguts (rarament mucronats) [b]

..... [5](#)



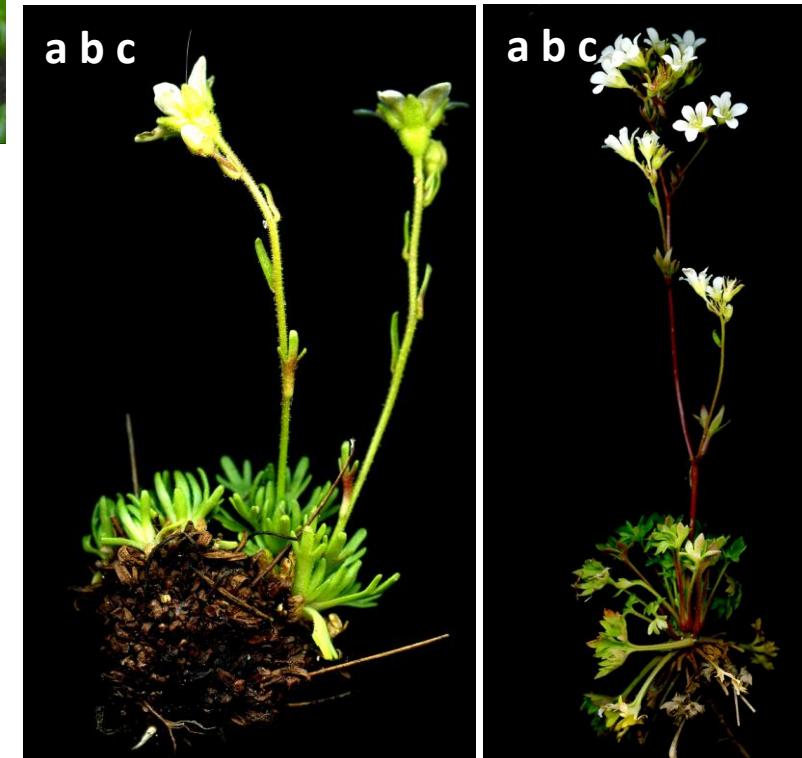


5a. Tiges floríferes axil·lars, que neixen a la part inferior de tiges estèrils llargues i reptants [a]; aquestes amb fulles esparses, \pm aglomerades a la part apical però no clarament en roseta [b]

..... [S. praetermissa](#)



5b. Tiges floríferes normalment terminals [a]; tiges curtes no clarament reptants [b]; fulles en rosetes (de vegades rosetes \pm columnars) [c] [6](#)



6a. Pètals de 7-15 mm, llargament atenuats en ungha [a]; fulles coriàcies, lluents, de (5)10-35 mm d'amplada [b] **7**



6b. Pètals de 3-7 mm, amb ungha subnul·la [a]; fulles normalment de menys de 10 mm d'amplada [b] **8**





7a. Fulles adultes amb pels glandulosos poc densos (lupa!) [a]; segments foliars triangular-lanceolats [b]

..... *S. geranioides*



7b. Fulles adultes glabrescents [a]; segments foliars \pm linears [b]

..... *S. fragilis*



8a. Fulles glabres o glabrescents (o únicament amb glàndules sèssils) 9



8b. Fulles pubescents (lupa!) 10





9a. Fulles amb el raquis solcat a l'anvers (observeu-ho en viu o després d'haver-les fetes bullir 5 minuts) [a]; quasi palmatisectes, amb segments linears estrets [b]

..... [S. pentadactylis](#)



9b. Fulles planes (no solcades a l'anvers) [a]; limbe enter o poc dividit, almenys en algunes fulles [b]

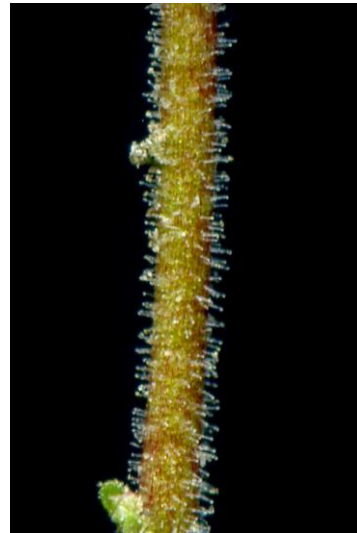
..... [S. moschata](#)





10a. Tota la planta coberta de pèls glandulars llargs (0,1-0,3 mm), ben visibles

..... [S. pubescens](#)



10b. Planta amb pèls glandulosos molt curts (< 0,1 mm) [a]; fulles d'aspecte finament verrucós [b] [11](#)





11a. Fulles d'un verd fosc, sovint 3-partides, la inferior molt més llarga que les altres (rosetes d'aspecte excèntric) [a]; segments foliars i sèpals obtusos [b]

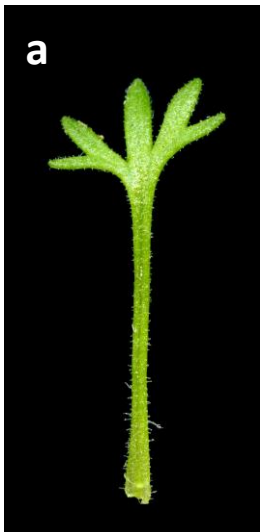
.... *S. intricata*



CRÈDITS

11b. Fulles d'un verd clar, sovint 5-partides [a]; rosetes simètriques [b]; segments foliars i sèpals subaguts o poc obtusos [c]

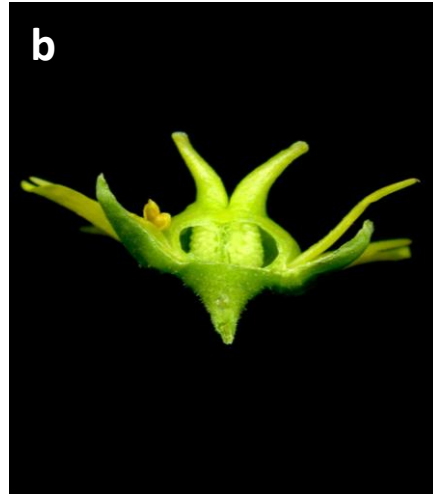
S. vayredana



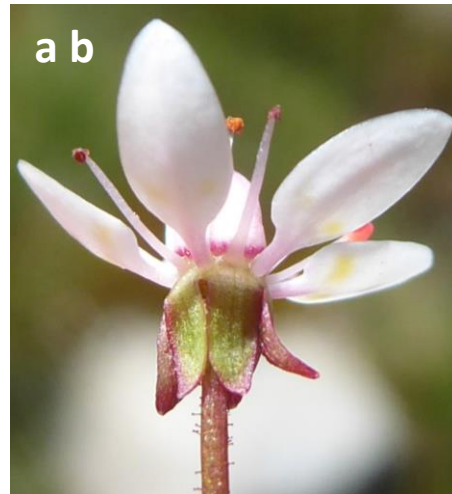


GRUP 6 (Flors no blanques, o bé ovari súper)

1a. Flors de color groc o groguenc [a]; ovari semiínfer [b] 2



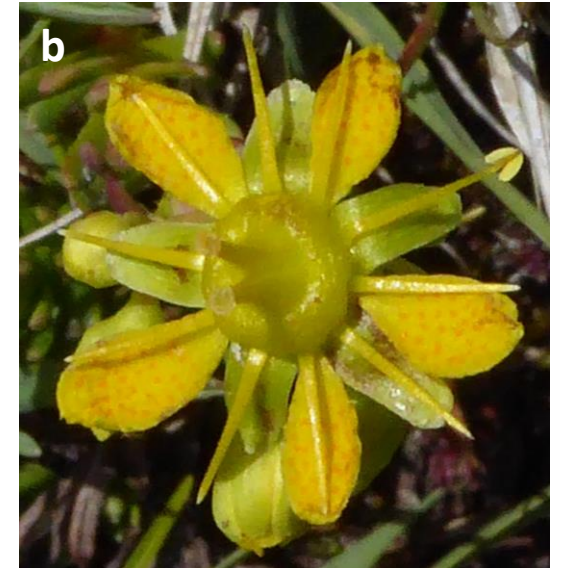
1b. Flors de color blanc pur [a]; ovari súper [b] 3





2a. Fulles de 2-4 cm, \pm agudes, suculentas, \pm ciliades al marge [a]; pètals d'un groc viu [b]

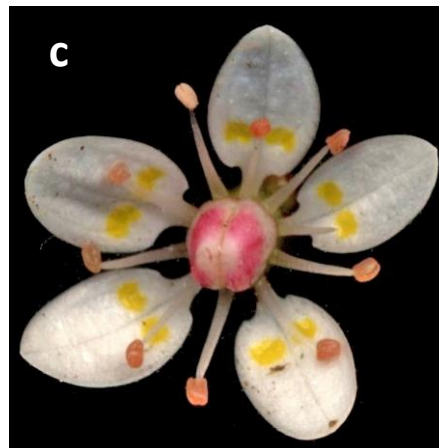
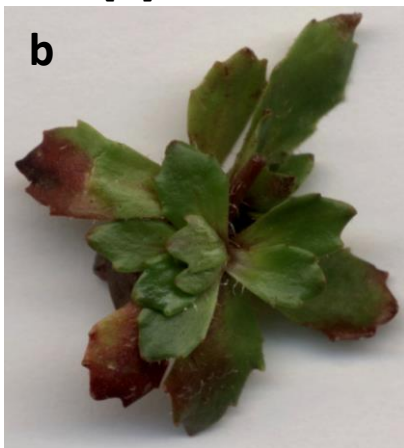
..... [S. aizoides](#)



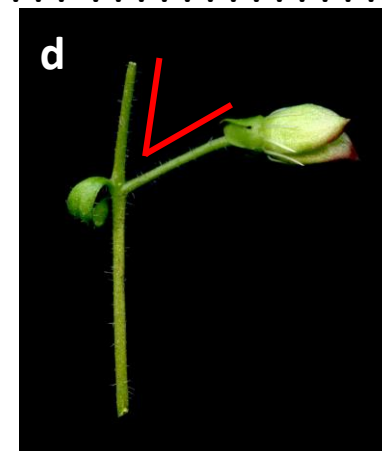
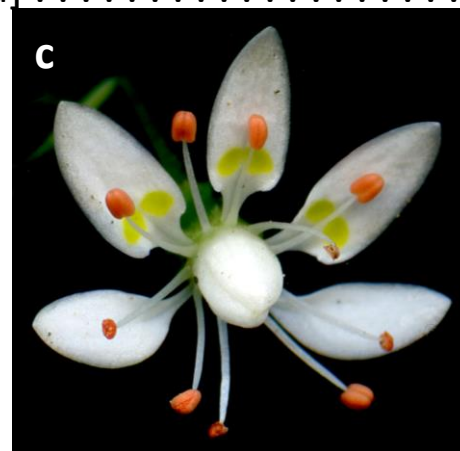
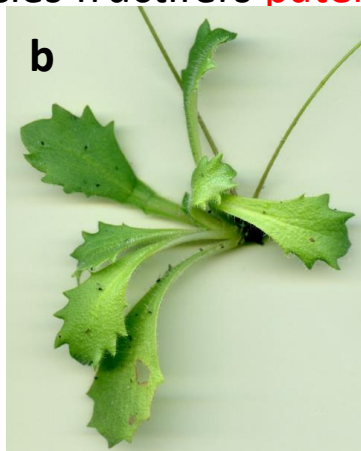
2b. Fulles de 3-15 mm, piloso-glanduloses o glabrescents, amb els lòbuls \pm obtusos [a]; flors grogues o groguenques (rarament purpurescents) [b] [S. moschata](#)



3a. Fulles glabrescents, lluents, d'1-3 cm [a]; fulles en rosetes laxes o \pm esparses per la tija [b]; pètals tots \pm iguals [c]; peduncles fructífers **suberectes** [d] [S. stellaris](#)



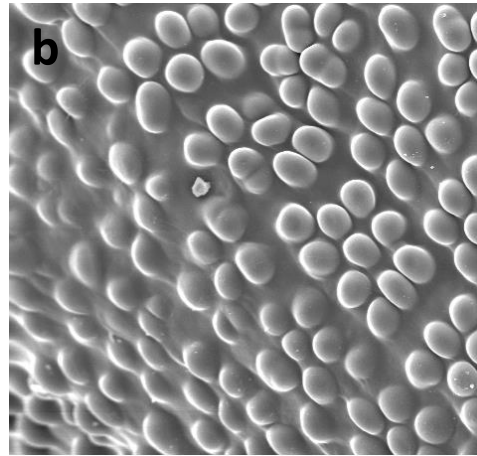
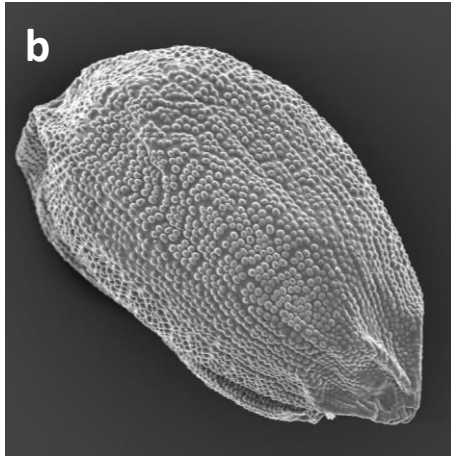
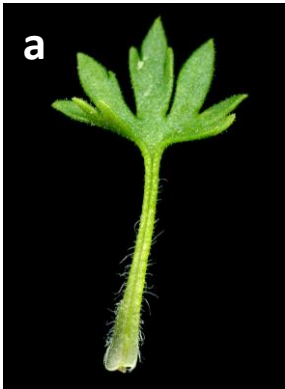
3b. Fulles \pm hirsutes, molt blanques, de (1,5)3-15 cm [a]; fulles en roseta basal [b]; 3 pètals més grans, sobtadament atenuats en ungha [c]; peduncles fructífers **patents** [d] [S. clusii](#)





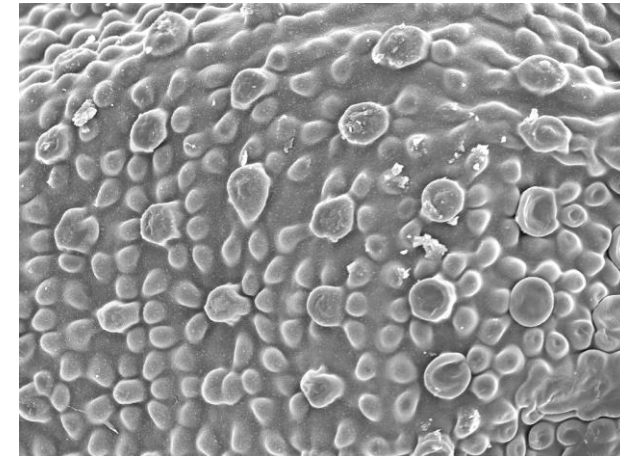
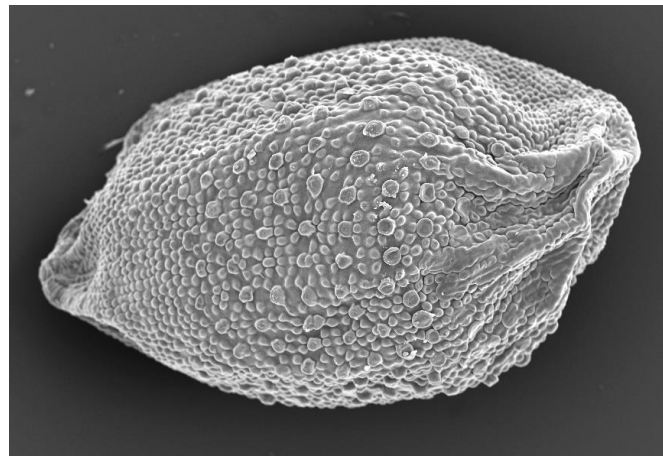
Saxifraga geranioides comprèn 2 subespècies:

a1. Fulles basals amb lòbuls aguts o apiculats [a]; llavors de 0,6-0,8 mm, amb micropapil·les [b]; pètals d'uns 7-12(16) mm. [c]



... *S. geranioides subsp. geranioides*

a2. Fulles basals amb lòbuls obtusos o un xic mucronats [a]; llavors de 0,5-0,66 mm, amb micropapil·les i macropapil·les [b]; pètals de 3-10(13) mm. [c]



... *S. geranioides subsp. genesiana*



Saxifraga moschata comprèn 2 subespècies:

a1. Fulles planes, no solcades (observeu-ho en viu o havent-les fet bullir 5 minuts), de forma variable

.... *S. moschata* subsp. *moschata*



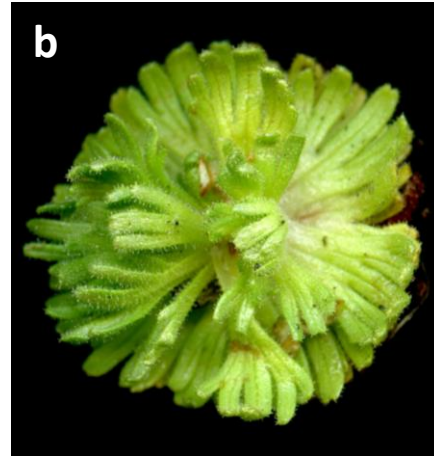
a2. Fulles amb un solc longitudinal ample a l'anvers, les basals subsèssils, amb el pecíol eixamplat [a]; pètals estrets [b]; sèpals molt obtusos [c]

.... *S. moschata* subsp. *fastigiata*



Saxifraga pubescens comprèn 2 subespècies:

a1. Fulles de 10-20 mm, amb el pecíol llarg i estret [a]; rosetes poc denses, no columnars, amb les fulles \pm patents [b]; tiges floríferes de 3-10 cm [c]; pètals amb els nervis incolors o verdosos [d] *S. pubescens* subsp. *pubescens*



a2. Fulles de 4-10 mm, amb el pecíol ample, poc distint [a]; rosetes molt denses, columnars, amb les fulles imbricades, estretament aplicades [b]; tiges floríferes de 2-6 cm [c]; pètals amb nervis vermellosos [d]



. . . . *S. pubescens* subsp. *iratiana*



[Wikimedia Commons Saxifraga intricata.jpg](#) de [Ghislain118](#) té llicència [CC BY-SA 3.0](#)