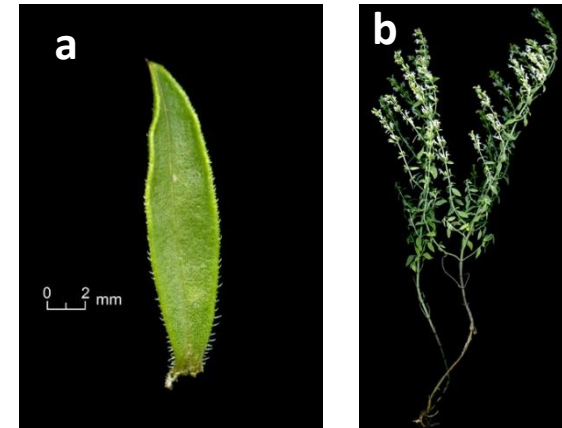


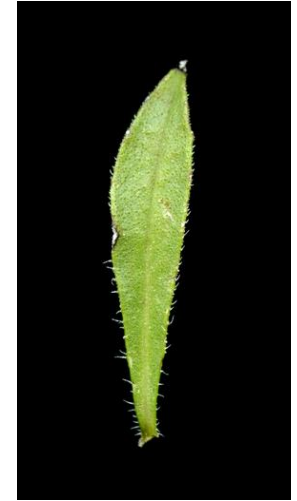
1a Fulles enteres o subenteres (rarament denticulades a l'àpex), no més amples de 9 mm [a]; planta molt sovint sufruticosa, ± llenyosa a la base [b]..... [Grup 1](#)



1b Fulles dentades, almenys a la meitat superior, sovint més amples de 9 mm [a]; planta herbàcia, poc o gens llenyosa a la base [b]..... [Grup 2](#)



1a Fulles estretes, lanceolades (relació longitud / amplada > 4)..... 2



1b Fulles més amples, ovades, suborbiculars o ovato-lanceolades..... 4



2a Herba anual, de rel prima; fulles blanques; dent inferior del calze molt més llarga que el tub..... [S. hortensis](#)

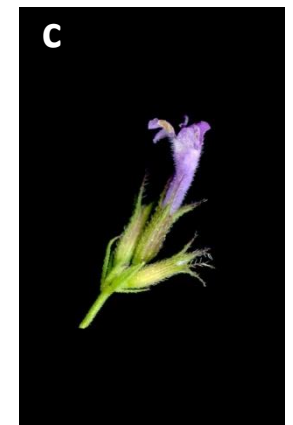
2b Planta perenne, sufruticosa, amb la rabassa llenyosa [a]; fulles coriàcies [b]; dents del calze no més llargues que el tub, o molt poc més [c]..... [3](#)



3a Fulles densament cobertes de glàndules rogenques \pm visibles a simple vista [a]; amplada màxima del limbe situada normalment a la meitat superior [b]; calze amb 10 nervis principals, amb les dents lanceolades no clarament ciliades [c]..... [*S. montana*](#)



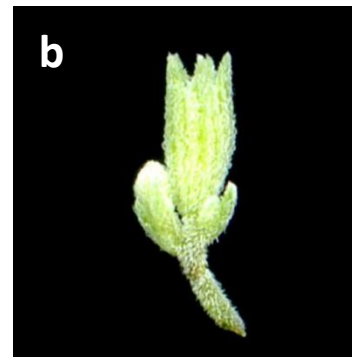
3b Fulles sense glàndules o amb poques glàndules incolores només visibles amb lupa [a]; amplada màxima del limbe situada normalment a la meitat inferior [b]; calze amb 13 nervis, amb les dents subulades i ciliades [c]..... [*S. graeca*](#)



4a Fulles ± obovades, amb l'amplada màxima a la meitat superior; calze amb 10 nervis principals; estams divergents..... ***S. montana***

subsp. innota

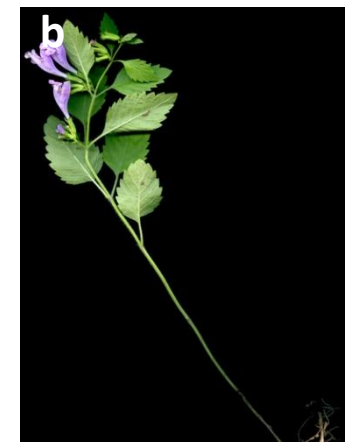
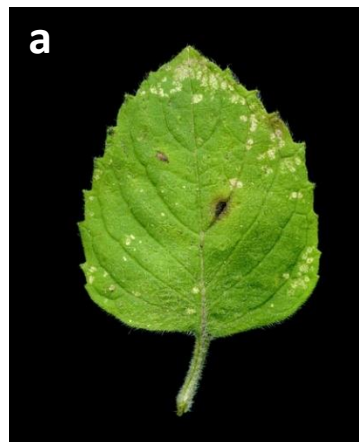
4b Fulles ± ovades, amb l'amplada màxima a la meitat inferior [a]; calze amb 13(15) nervis principals [b]; estams no divergents [c]..... ***S. fruticosa***



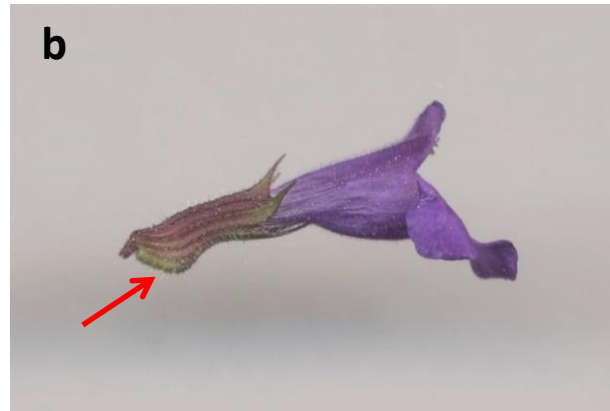
1a Fulles grises, tomentoses almenys al revers [a]; mata llenyosa [b]..... [*S. fruticosa*](#)



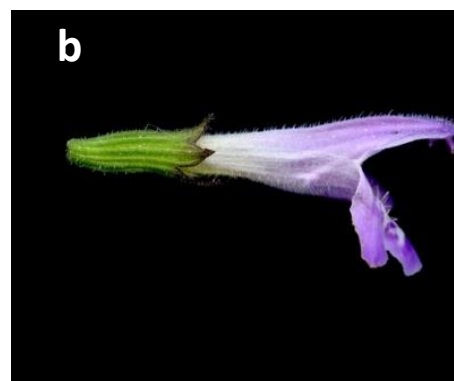
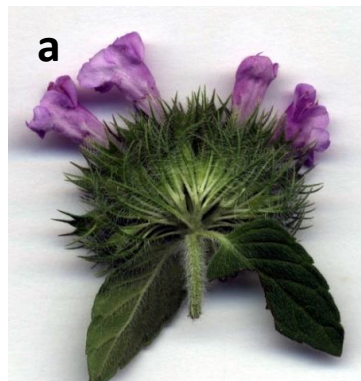
1b Fulles glabrescents o pubescents, verdes [a]; predominantment herbàcia [b].....[2](#)



2a Verticil·lastres de 2-6(8) flors curtament pedicel·lades [a]; calze gibós a la base, amb el tub constret a la part mitjana [b]; herba anual o petita planta perenne de port difús o decumbent [c]..... **3**



2b Cimes laxes o verticil·lastres multiflors amb aspecte de glomèrul [a]; calze no gibós ni constret netament [b]; planta erecta o ascendent, normalment de més de 2 dm d'alçària [c]..... **6**



3a Herba anual, de rel prima [a], corol·la de 7-12 mm [b]..... 4

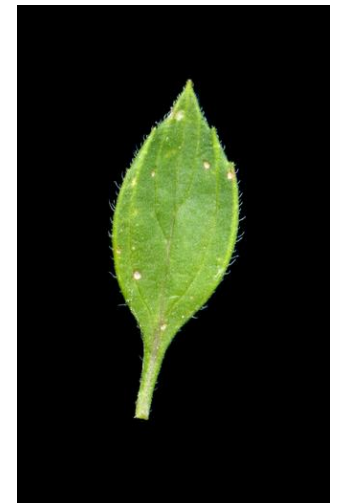


3b Herba perenne, de tiges rizomiformes ramificades [a]; corol·la de 8-15(20) mm [b] 5

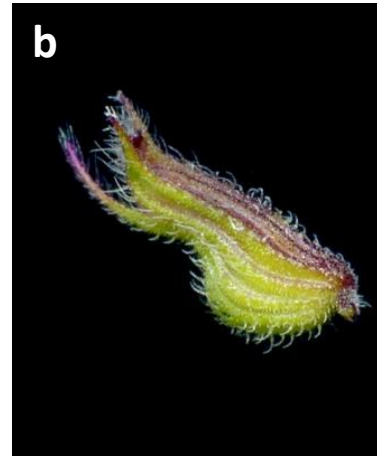


4a Limbe foliar amb la relació longitud/amplada compresa entre 1 i 1,5, acuminat o mucronat..... ***S. rotundifolia***

4b Limbe foliar amb la relació longitud/amplada normalment superior a 1,5, agut o obtús..... [*S. acinos*](#)



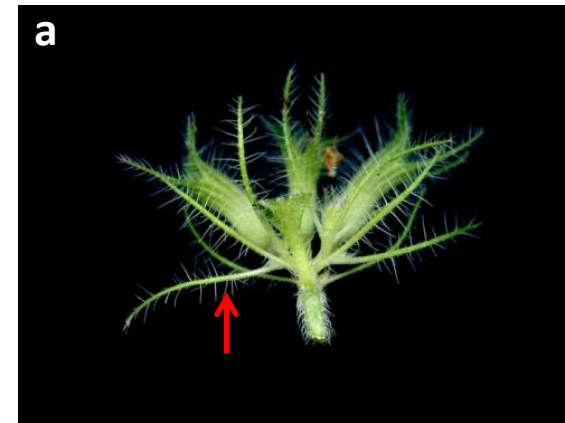
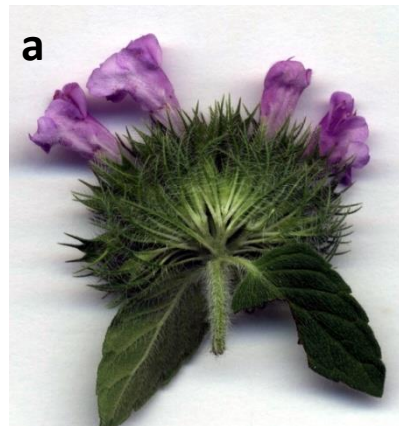
5a Corol·la de 8-10(13) mm [a]; normalment, calze amb pèls incurvats i dents superiors de 0,5-1 mm [b]..... [*S. acinos*](#)



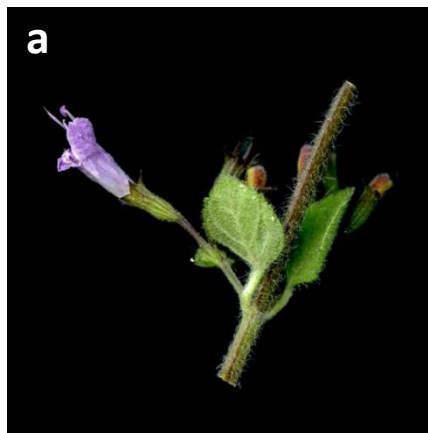
5b Corol·la de (10)12-15 mm [a]; calze amb dents superiors d'1-2 mm, de vegades amb els pèls rectes o poc incurvats [b]..... [*S. alpina*](#)



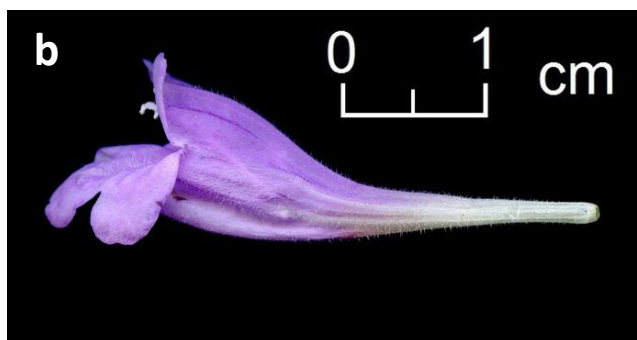
6a Flors en glomèruls molt densos, axil·lars i terminal, envoltats per nombroses bràctees linears, ciliato-plumoses, que ultrapassen el calze o gairebé [a]; planta quasi inodora [b]..... [S. vulgaris](#)



6b Flors en cimes pedunculades, ± laxes, axil·lars, amb bràctees no plumoses i més curtes [a]; planta que fa olor de menta [b]..... [7](#)



7a Calze de (7)10-16 mm [a]; corol·la de (20)25-40 mm [b]; tiges simples [c]..... [*S. grandiflora*](#)



7b Calze de 3-10 mm [a]; corol·la de 9-22 mm [b]; tiges normalment ramificades [c]..... [*S. calamintha*](#)

