

Els fenòmens d'hibridació són freqüents en aquest gènere de plantes per la qual cosa cal observar els caràcters esmentats a la clau, sobretot pel que fa a la morfologia de les fulles, en individus adults, en branques que no corresponguin a rebrots i tenint en compte també els diferents graus d'exposició a la llum.

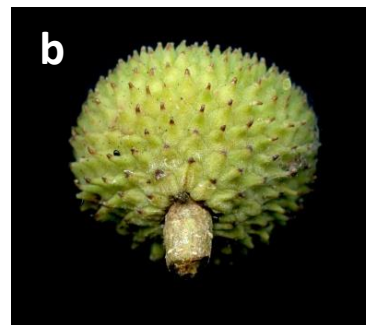
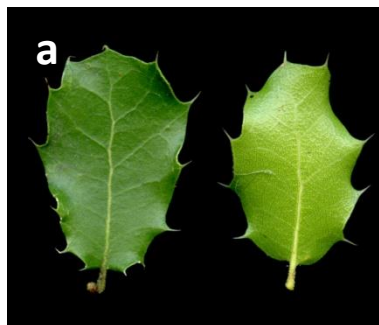
1a Fulles persistents, verdes tot l'any, molt coriàcies, enteres o amb petites dents espinoses [Grup 1](#)



1b Fulles marcescents o caduques a l'hivern, blanques o poc coriàcies, fortament dentades o lobulades [Grup 2](#)



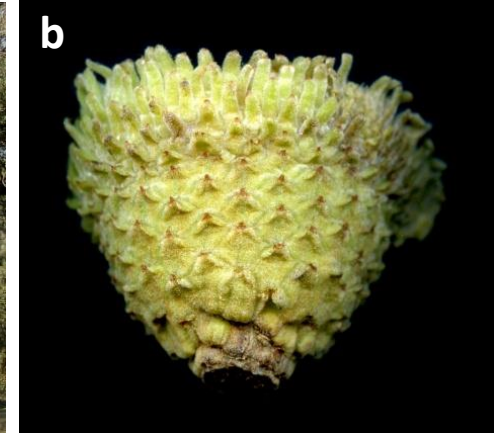
1a Fulles verdes i glabres en ambdues cares [a]; cúpula del fruit coberta d'esquames llargues i rígides, patents [b] [Q. coccifera](#)



1b Fulles tomentoses i en general grises o blanquinoses al revers [2](#)



2a Tronc i branques coberts d'una capa gruixuda de suro [a]; esquames de la cúpula desiguals, les mitjanes i les superiors més llargues i \pm patents [b] [Q. *suber*](#)



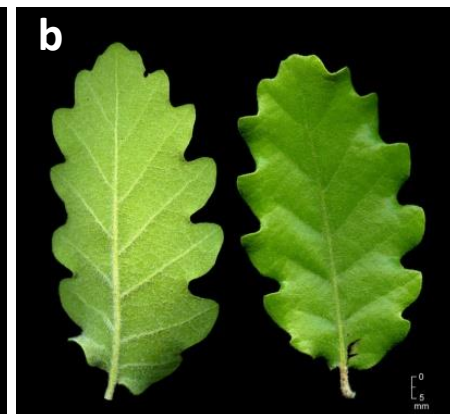
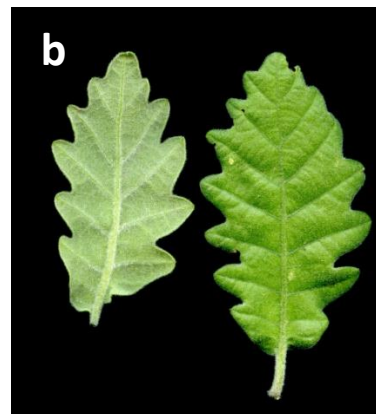
2b Tronc i branques no coberts de suro; esquames de la cúpula totes \pm iguals, curtes i aplicades [Q. *ilex*](#)



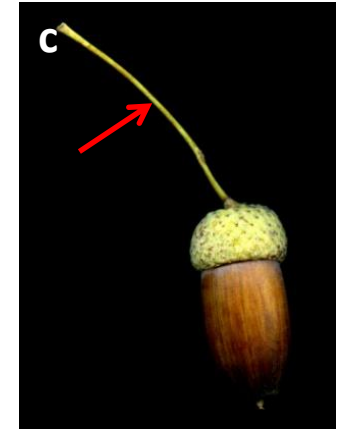
1a Branques novelles glabres (rarament amb algun pèl) [a]; superfície inferior de les fulles adultes glabre o glabrescent, mai pruïnosa [b] [2](#)



1b Branques novelles piloses [a]; superfície inferior de les fulles adultes tomentosa o pubescent o bé, si es glabrescent, glauca i pruïnosa [b] [3](#)



2a Fulles amb pecíol molt curt (< 5 mm) [a], auriculades a la base [b]; glans sobre un peduncle molt més llarg que els pecíols [c] [Q. robur](#)



2b Fulles amb pecíol de 15-25 mm, no auriculades, sovint cuneades a la base [a]; glans subsèssils [b] [Q. petraea](#)



3a Fulles profundament dividides, amb els lòbuls sinuats, coberts de pèls asteriformes a l'anvers [Q. pyrenaica](#)

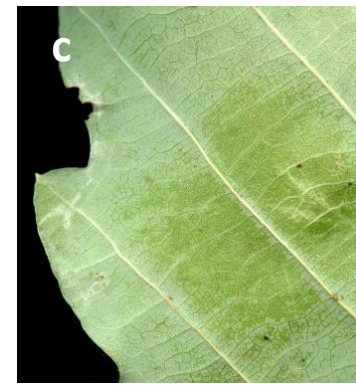
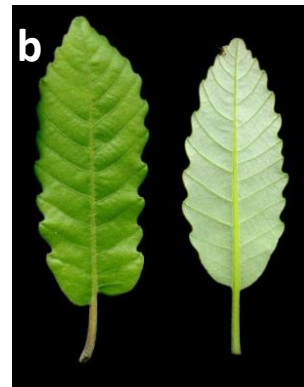


3b Fulles lobulades o dentades, les adultes glabres o glabrescents a l'anvers [4](#)



4a Fulles grans (6-18 cm), dentades i amb 8-16 nervis per banda [a], les joves densament cobertes de pèls fasciculats a la superfície inferior [b], les adultes pruïneses al revers [c] i únicament amb pèls rossencs a les bifurcacions dels nervis [d] [Q.](#)

[**canariensis**](#)

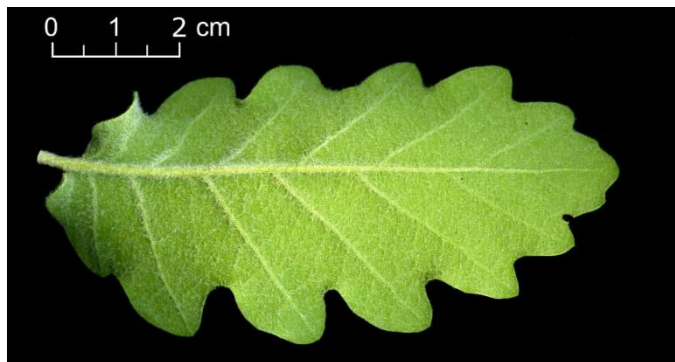


4b Fulles més petites (3-12 cm), amb el revers cobert de pèls persistents, mai pruïnós

[5](#)



5a Fulles de 4-12 cm ± blanques, amb lòbuls profunds i ordinàriament obtusos, cobertes al revers de pèls relativament llargs, lanuginosos [*Q. pubescens*](#)



5b Fulles de 3-7 cm, rígides, dentato-lobulades, amb lòbuls poc profunds i generalment aguts, cobertes al revers de pèls asteriformes curts i aplicats

..... [*Q. faginea*](#)

