



Flora Catalana

Viu, gaudeix i aprèn amb la nostra flora

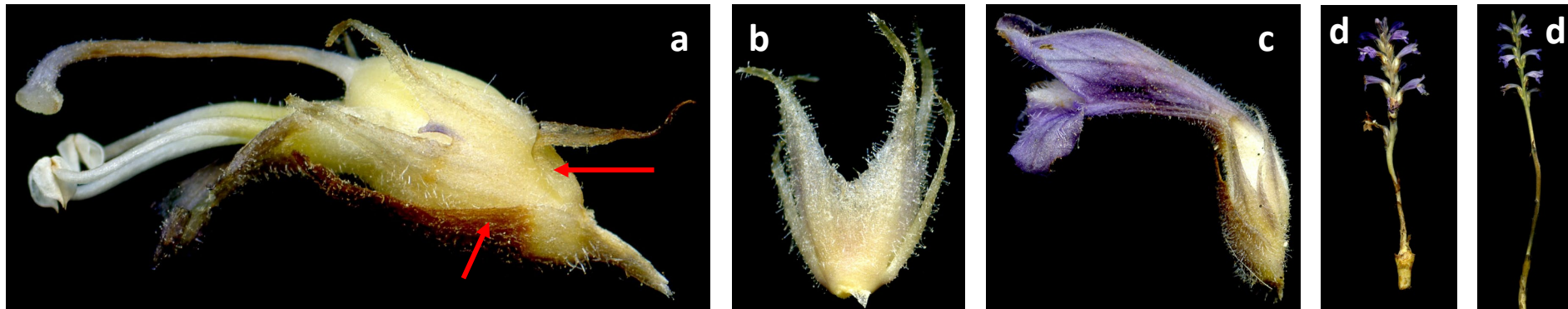
<http://www.floracatalana.cat>

Clau dicotòmica
del gènere

Orobanche

Javier Eusamio Rodríguez

1a. Flors inserides a l'axil·la d'una bràctea gran acompanyada de dues de laterals, més petites (bractèoles) [a]; calze campanulat, amb 4(5) dents [b]; flors molt sovint blaves o violàcies [c]; tija ramificada o simple [d] **GRUP 1**



1b. Flors inserides a l'axil·la d'una bràctea única, sense bractèoles [a]; calze generalment dividit \pm en dos segments enters o bífids (excepte a *O. latisquama*) [b]; flors en general no netament blaves ni violàcies (excepte a *O. cernua*) [c]; tija sempre simple [d] **2**



2a. Corol·la d'un blau violaci, amb la base blanquinosa, fortament eixamplada a la part inferior, constreta i corbada a la part mitjana [O. cernua](#)



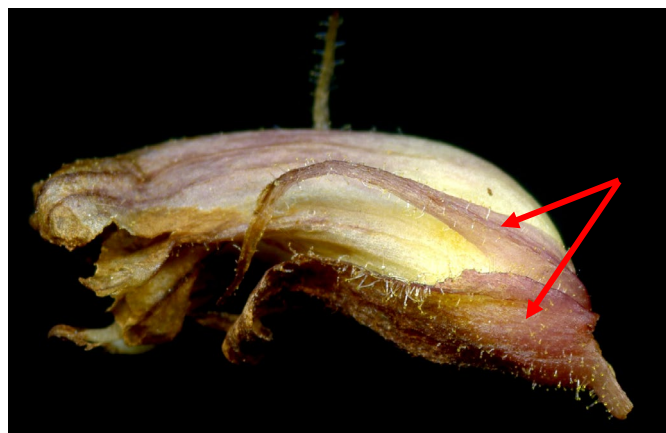
2b. Corol·la no netament blava ni violeta, no inflada a la base [3](#)



3a. Calze campanulat, amb tub ben constituït 4

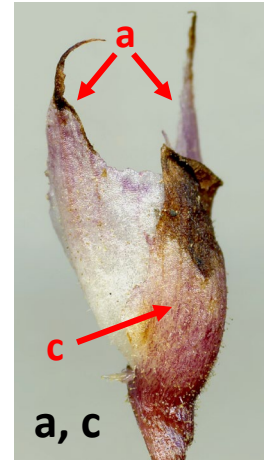


3b. Calze dividit ± completament en 2 segments laterals, enters o bífids 5



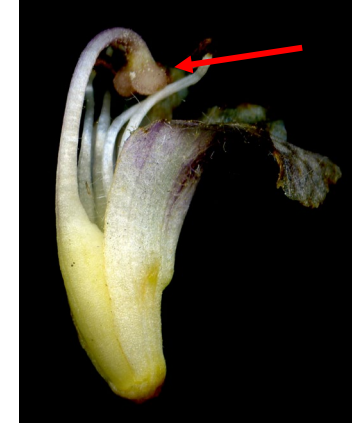


4a. Calze d'11-16 mm, amb tub curt, prolongat en dos segments estretament triangulars, aguts [a]; anteres piloses [b]; bràctees glabrescents [c] *O. latisquama*



4b. Calze de 5-8 mm, dividit ± fins a la meitat, amb els segments laterals dividits en dents triangulars, amples [a]; anteres glabres [b]; bràctees piloso-glanduloses [c] *O. clausonis*

5a. Estigma groc o blanc (rarament de color rosat o violaci pàl·lid) a l'antesi **GRUP 2**

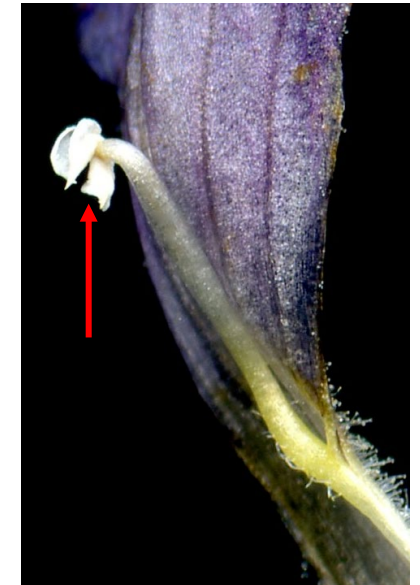


5b. Estigma purpuri, vermell fosc o de color de taronja a l'antesi **GRUP 3**





1a. Anteres glabres o glabrescents, de vegades amb alguns pèls a la base 2



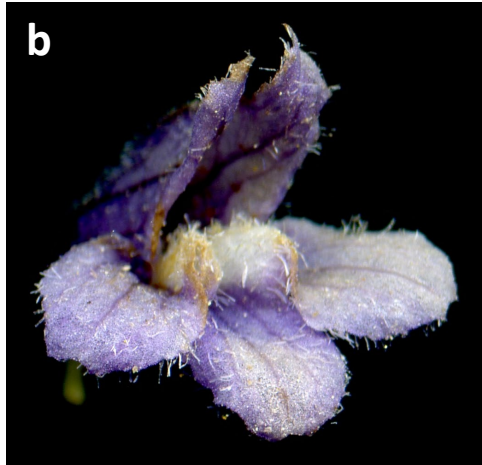
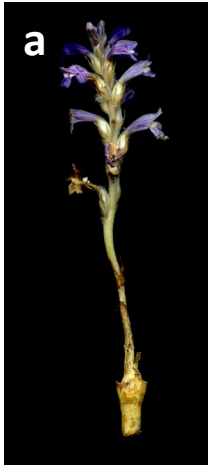
1b. Anteres piloses, sobretot a la part superior 3





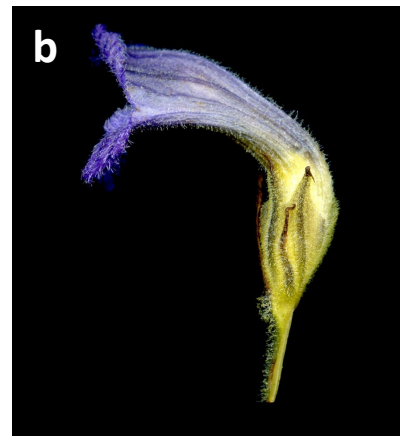
2a. Tija ordinàriament ramificada (rarament simple) [a]; corol·la de 10-20(22) mm [b] *O. ramosa*

(comprèn 3 subespècies)



2b. Tija ordinàriament simple (molt rarament amb alguna ramificació) [a]; corol·la de 18-25(30) mm [b]

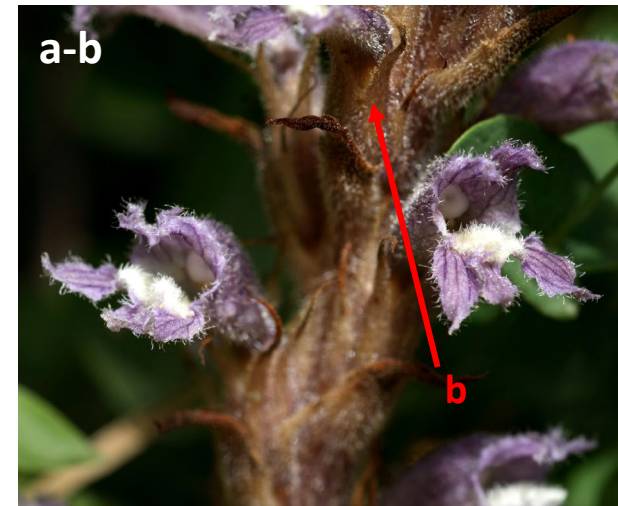
..... *O. purpurea*



3a. Corol·la de 22-35 mm [a]; fulles d' 1-2,5 cm [b] *O. arenaria*



3b. Corol·la de 16-22 mm [a]; fulles de 0,5-1,2 mm [b]
..... *O. lavandulacea*



1a. Corol·la d'un vermell fosc brillant per dins, ordinàriament vermella o groga per fora 2

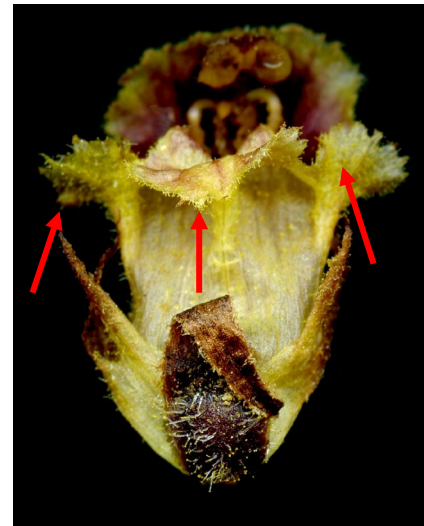


1b. Corol·la no d'un vermell brillant per dins 4



2a. Llavi inferior de la corol·la amb el lòbul mitjà doble gran que els laterals ***O. variegata***

2b. Llavi inferior de la corol·la amb el lòbuls subiguals **3**





3a. Filaments estaminals inserits a 2 mm de la base de la corol·la o menys [a]; llavi inferior de la corol·la ciliat [b]; flors que fan olor de clavell [c] [O. gracilis](#)



3b. Filaments estaminals inserits a 3-7 mm de la base de la corol·la [a]; llavi inferior de la corol·la no ciliat [b]; flors fètides [c] ***O. foetida***

4a. Tub de la corol·la constret a la boca [O. hederæ](#)



4b. Tub de la corol·la campanulat, cilíndric o constret a la part inferior [5](#)



5a. Filaments estaminals inserits a menys de 2 mm de la base de la corol·la 6

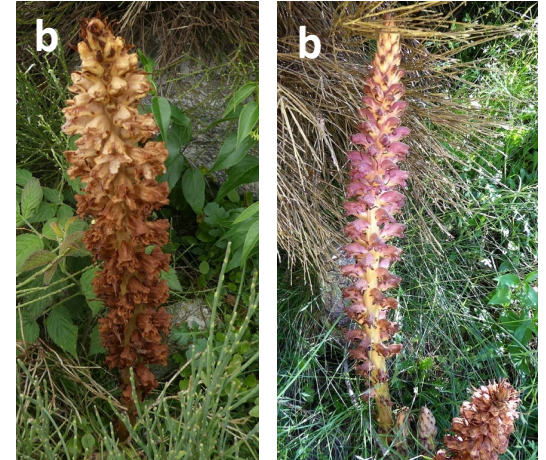


5b. Filaments estaminals inserits a 2-6 mm de la base de la corol·la 8





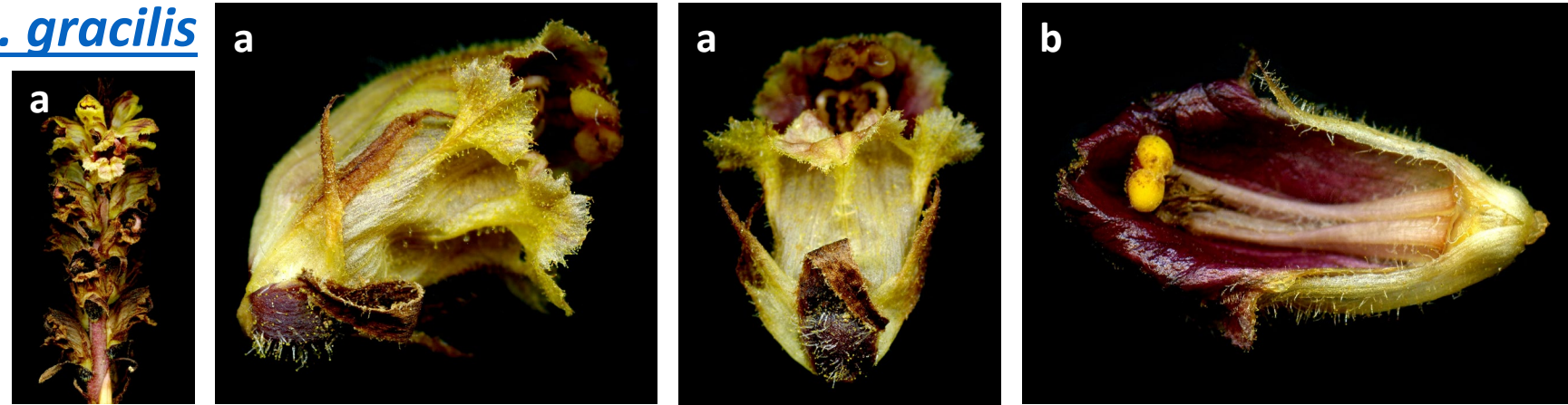
6a. Filaments estaminals glabres i dilatats a la part inferior, glandulosos a la superior [a]; planta groguenca, molt engruixida a la base, robusta (tija de 5-20 mm de diàm.) [b] [O. rapum-genistae](#)



6b. Filaments estaminals pilosos a la part inferior [a]; planta poc inflada a la base, de mida mitjana i més aviat gràcil (tija de 2-7 mm de diàm.) [b] [7](#)



7a. Calze de 8-15 mm [a]; corol·la groga per fora, estriada de vermell vers l'apex, i generalment d'un vermell brillant per dins [b] *O. gracilis*



7b. Calze de 7-9(10) mm [a]; corol·la rosada o d'un rosa violaci [b] *O. bartlingii*

8a. Flors totes de menys de 20 mm 9



8b. Flors, si més no algunes, de 20 mm o més 11





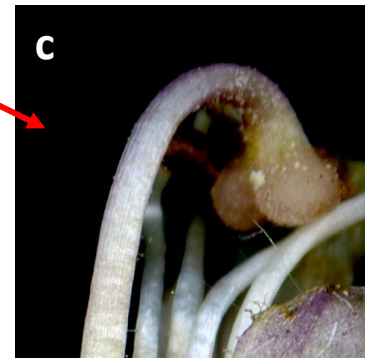
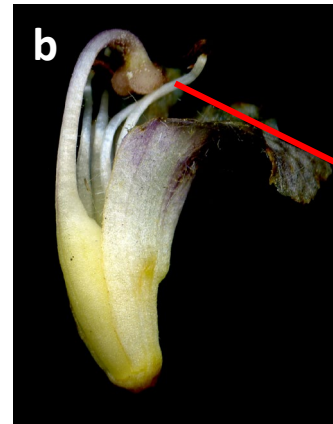
9a. Corol·la d'un groc pà·lid [O. minor](#)



9b. Corol·la rosada o tenyida de vermell, de violeta o de bru [10](#)



10a. Calze de 9-17 mm [a]; llavi inferior de la corol·la no ciliat [b]; estigma purpuri (de vegades inicialment groc) [c]



..... *O. amethystea* subsp. *amethystea*

10b. Calze de 7-9(10) mm [a]; llavi inferior de la corol·la ciliat glandulós [b]; estigma d'un groc viu [c]

..... *O. bartlingii*

11a. Corol·la blanquinosa tenyida de violaci, rosat o bru [12](#)

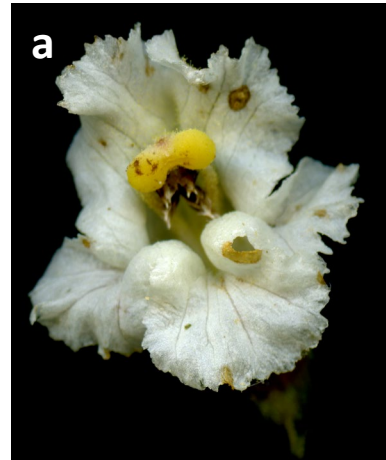
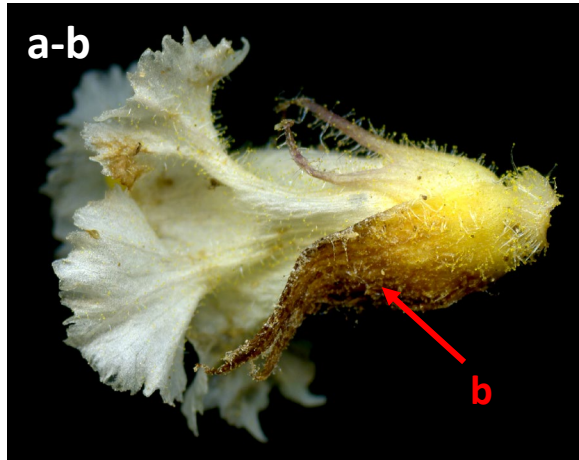


11b. Corol·la groga, rogenca o bruna [13](#)





12a. Corol·la de (18)20-30 mm, amb lòbuls amples, molt divergents [a]; bràctees piloses [b] *O. crenata*



12b. Corol·la de 15-25 mm, amb lòbuls petits [a]; bràctees pubescents glanduloses [b]



. *O. amethystea* subsp. *amethystea*



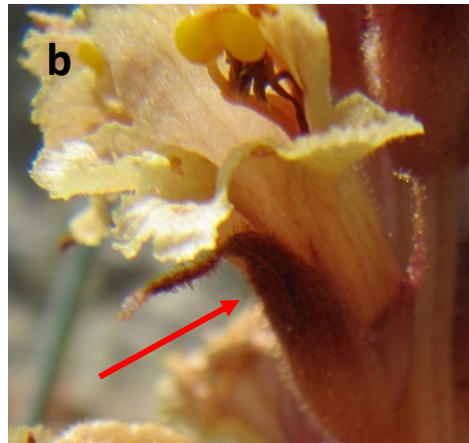
13a. Corol·la en forma de casc, groguenca [a]; filaments estaminals glabrescents [b] ***O. lutea***

13b. Corol·la amplament tubulosa, sovint vermellosa [a]; filaments estaminals pilosos [b] **14**



14a. Segments del calze dividits en dos lòbuls subiguals [a]; llavi inferior de la corol·la amb el lòbul central més gran que els laterals [b] *O. laserpitii-sileris*

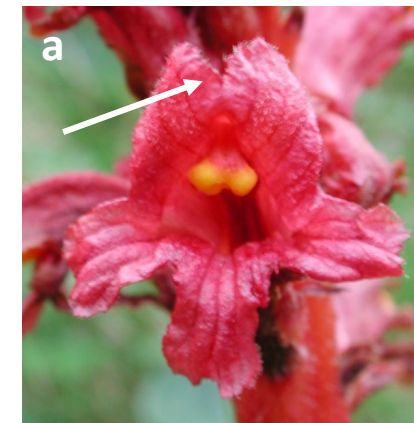
14b. Segments del calze enters o dividits en dos lòbuls desiguals [a]; llavi inferior de la corol·la amb els lòbuls subiguals [b] [15](#)



15a. Llavi superior de la corol·la enter o emarginat [a]; calze de 8-10(12) mm [b]; filaments estaminals subglabres a l'àpex [c] [O. elatior subsp. ictERICA](#)



15b. Llavi superior de la corol·la netament bilobat [a]; calze de 12-18(20) mm [b]; filaments estaminals ± uniformement pilosos [c] [O. haenseleri](#)



1a. Llavi inferior de la corol·la ciliat glandulós 2



1b. Llavi inferior de la corol·la no ciliat 7



2a. Estams inserits a menys de 3 mm de la base de la corol·la 3



2b. Estams inserits a 3 mm o més de la base de la corol·la 4



3a. Pèls de la corol·la, especialment els del llavi superior, tenyits de vermell o púrpura fosc [O. alba](#)



3b. Pèls de la corol·la incoloros o d'un groc pà·lid [O. caryophyllacea](#)



4a. Llavi superior de la corol·la netament bilobat 5

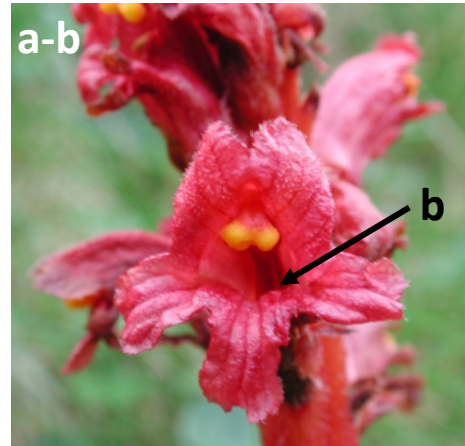


4b. Llavi superior de la corol·la enter o emarginat 6





5a. Lòbuls del calze desiguals [a]; estams inserits a 3-4 mm de la base de la corol·la [b] [O. haenseleri](#)



5b. Lòbuls del calze subiguals [a]; estams inserits a 5-6 mm de la base de la corol·la [b] ***O. laserpitii-sileris***



6a. Calze de 10-17 mm, amb els segments ordinàriament enters [a]; bràctees de 17-25 mm [b]



..... [O. caryophyllacea](#)

6b. Calze de 8-12 mm, amb els segments bífids [a]; bràctees de 12-20 mm [b] [O. teucrii](#)



7a. Corol·la d'un vermell fosc i brillant per dins, en general també d'un vermell fosc o de color de púrpura per fora
..... *O. foetida*

7b. Corol·la no d'un vermell fosc i brillant per dins, en general blanquinosa o groguenca per fora, almenys a la part basal 8





8a. Corol·la de 22-30 mm 9

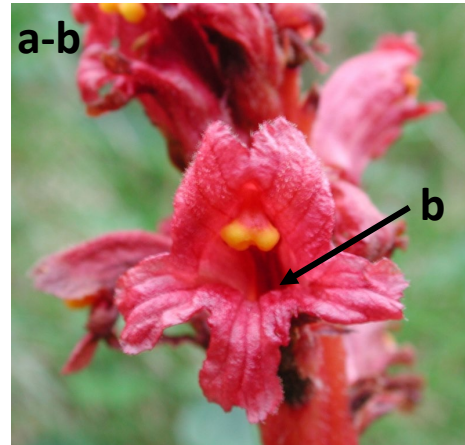


8b. Corol·la de 10-23(25) mm 10





9a. Lòbuls del calze desiguals [a]; estams inserits a 3 -4 mm de la base de la corol·la [b] *O. haenseleri*



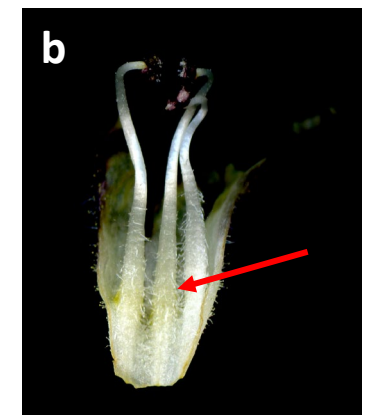
9b. Lòbuls del calze subiguals [a]; estams inserits a 5 - 6 mm de la base de la corol·la [b] *O. laserpitii-sileris*

10a. Corol·la amplament cilíndrico-campanulada, amb glàndules o pèls glandulars vermells, especialment al llavi superior [a]; filaments estaminals glabres o glabrescents a la base, \pm puberulents glandulosos a la part superior [b]

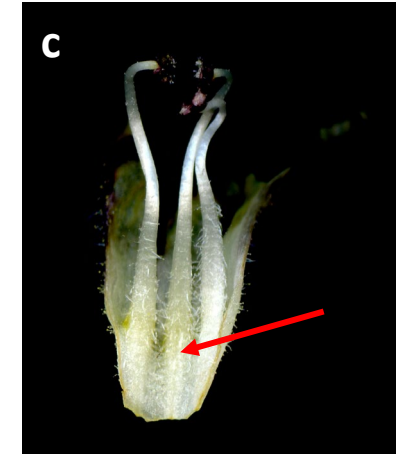
.... [O. reticulata](#)



10b. Corol·la tubular o estretament campanulada, només amb pèls glandulars pàl·lids [a]; filaments estaminals pilosos a la part inferior (de vegades molt poc), glabrescents a la part superior [b] [11](#)



11a. Bràctees de 7-15 mm [a]; corol·la de 10-18 mm, d'un groc pà·lid, sovint tenyit de violeta a l'apex [b]; estams inserits a 2-3 mm de la base de la corol·la [c] [*O. minor*](#)



11b. Bràctees de 15-20 mm [a]; o bé de 10-22 mm però, en aquest cas, corol·la de 14-23(25) mm, blanca, rogenca o groguenca, tenyida de púrpura o de violeta i estams inserits a 3-5 mm de la base de la corol·la [b] [12](#)

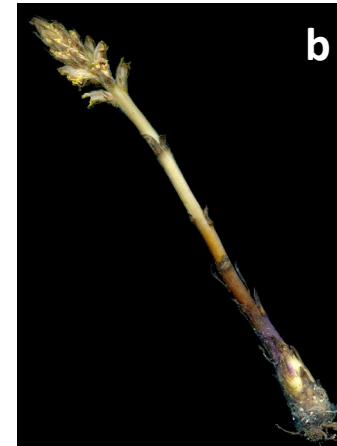


12a. Tub de la corol·la que fa un colze brusc a la part inferior [a]; tija i bràctees tenyides de violeta [b]



..... *O. amethystea* subsp. *amethystea*

12b. Tub de la corol·la sense colze brusc a la part inferior [a]; tija i bràctees no tenyides de violeta [b]

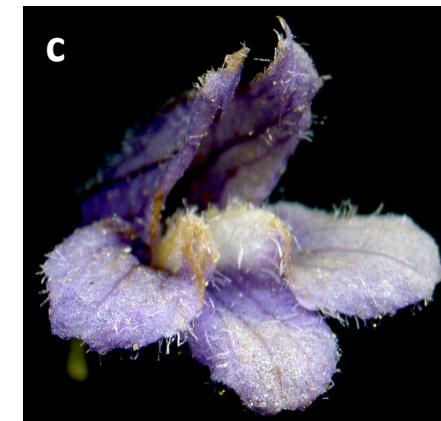
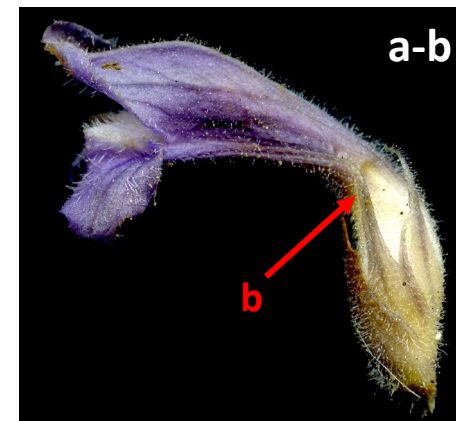
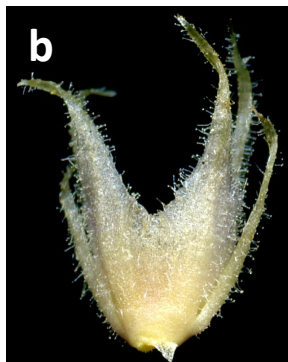


..... *O. artemisiae-campestris*
(comprèn 4 subespècies)

Orobanche ramosa comprèn 3 subespècies:

a1. Corol·la de 15-22 mm; flors nombroses [a]; dents del calze acuminades, aproximadament tan llargues com el tub [b]; lòbuls inferiors de la corol·la obtusos [c]

..... *O. ramosa* subsp. *mutelii*

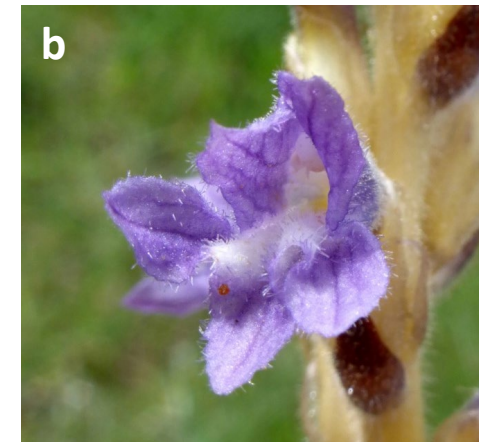


a2. Corol·la de 10-15(17) mm *b*





b1. Dents del calze acuminades, més curtes que el tub o poc més llargues [a]; lòbuls dels llavi inferior de la corol·la obtusos [b] [O. ramosa subsp. ramosa](#)



b2. Dents del calze terminades en una punta subulada, en general més llargues que el tub [a]; lòbuls del llavi inferior de la corol·la aguts [b] [O. ramosa subsp. nana](#)





Orobanche artemisiae-campestris comprèn 4 subespècies:

a1. Tija rogenca molt inflada a la base [a]; corol·la d'un roig brunenc [b]



..... *O. artemisiae-campestris* subsp. *santolinae*



a2. Tija groguenca, violàcia o rogenca [a]; corol·la groguenca tenyida de violeta o de roig [b] **b**



b1. Corol·la d'un groc pal·lid, sovint amb venes rogenques [a]; bràctees de 15-20 mm [b]

..... [O. artemisiae-campestris subsp. calendulae](#)

b2. Corol·la groguenca tenyida de violeta [a]; bràctees de 12-20 mm [b] [c](#)



c1. Estil amb molts pèls glandulars [a]; flors de 12-22 mm, ultrapassades per les bràctees [b]; tija engruixida a la base [c] [*O. artemisiae-campestris* subsp. *artemisiae-campestris*](#)

c2. Estil amb pocs pèls glandulars [a]; flors de 15-20 mm [b]; tija poc engruixida a la base [c]
..... [*O. artemisiae-campestris* subsp. *picridis*](#)