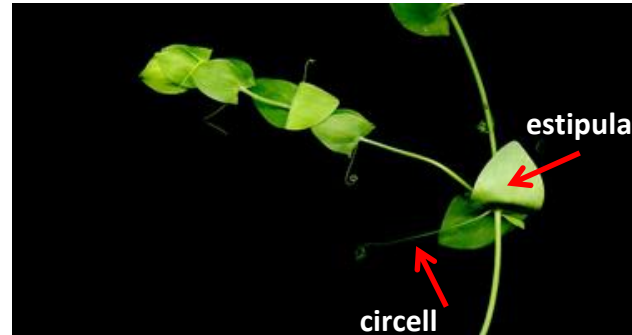


**1a** Fulles, almenys les inferiors, simples o reduïdes a circells [a];  
herba anual [b]..... [Grup 1](#)



**1b** Fulles totes paripinnades, amb un parell de folíols o més ..... [2](#)



**2a** Fulles totes amb un parell de folíols ..... [3](#)



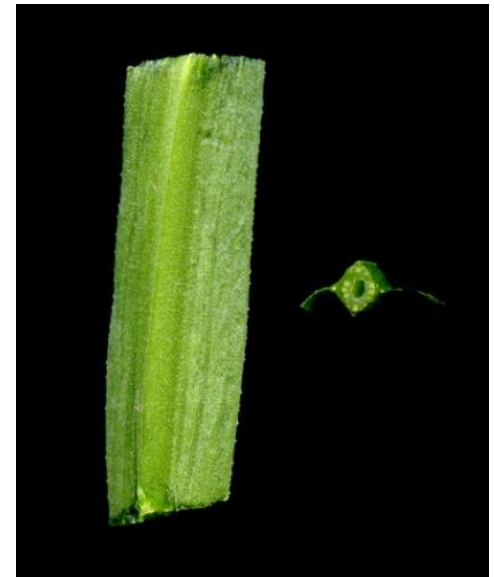
**2b** Fulles, almenys algunes, amb 2 parells de folíols o més ..... [Grup 4](#)



**3a** Tija no alada, sovint angulosa..... [Grup 2](#)



**3b** Tija alada..... [Grup 3](#)



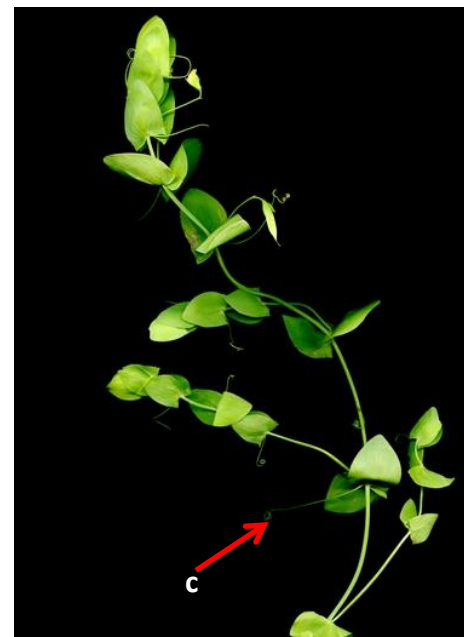
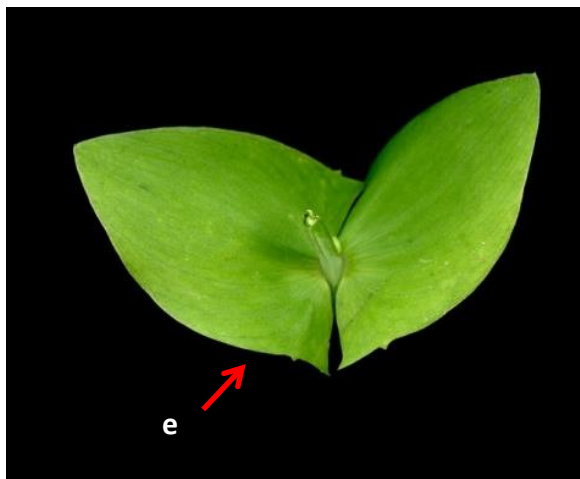
**1a** Flors grogues..... 2



**1b** Flors vermelloses o purpúries..... 3



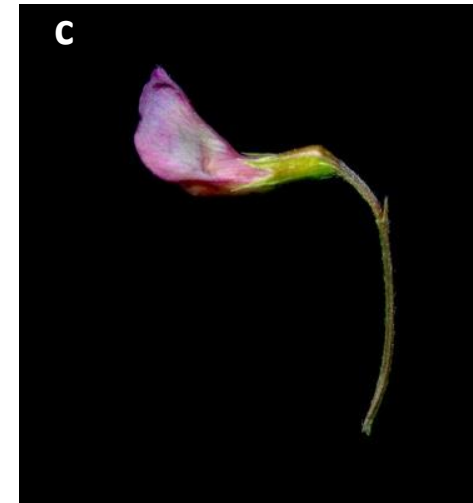
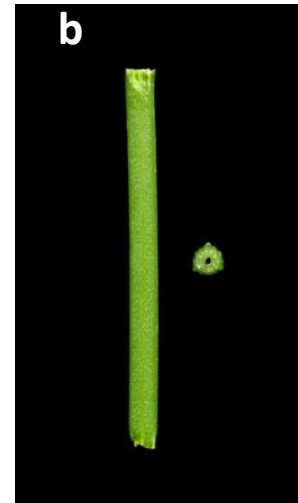
**2a** Fulles reduïdes al circell i a 2 grans estípules foliàcies hastato-triangulars ..... [L. aphaca](#)



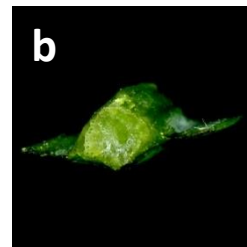
**2b** Fulles la majoria simples [a], les superiors amb 1-4 folíols ovats i amb el raquis amplament alat [b] [L. ochrus](#)



**3a** Fulles totes simples , sense circell [a]; tija angulosa [b]; flors vermelloses [c] [L. nissolia](#)



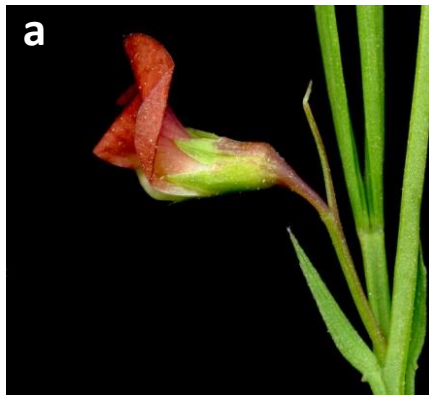
**3b** Fulles mitjanes i superiors amb 2-4 parells de folíols oblongs o linears [a]; tija alada [b]; estendard purpuri [c]; ales blavenques o blanquinoses [d]..... [L. clymemum](#)



**1a** Raim de (2)3-12 flors grogues o purpuràcies [a]; herba perenne [b]; folíols lanceolats o el·líptics [c]..... 2



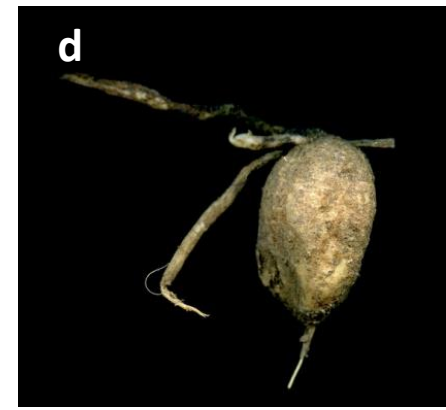
**1b** Flors solitàries (molt rarament 2: v. *L. angulatus*), vermelles o violàcies [a]; herba anual [b] ; folíols linears o lanceolato-linears [c]..... 3



**2a** Flors grogues [a]; folíols lanceolats, aguts,  $\pm$  paral·lelinervis [b]; planta sovint pubescent [c]; estolons subterranis no tuberosos [d]..... [\*L. pratensis\*](#)



**2b** Flors d'un rosa purpuraci [a]; folíols obovato-oblongs, poc aguts, amb 1 nervi principal i nervis laterals irregulars, anastomitzats [b]; planta tota ella glabrescent [c]; estolons subterranis amb tubercles ovoides [d]..... [\*L. tuberosus\*](#)





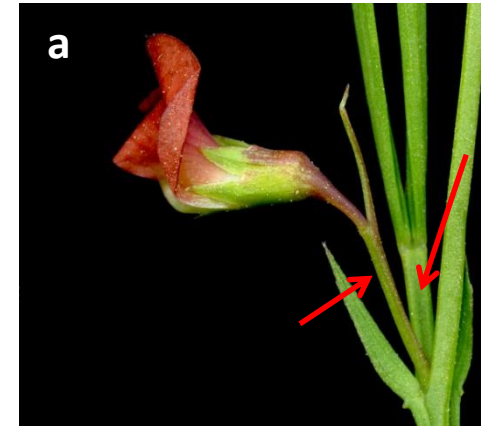
**3a** Peduncles florals prolongats en una llarga aresta [a];  
llegum no estipitat [b]..... 4



**3b** Peduncles no aristats..... 5



**4a** Peduncles aproximadament tan llargs com el pecíol [a]; llegum de 3-7 × 0,4-0,7 cm, amb nervis molt promients [b]..... [L. sphaericus](#)

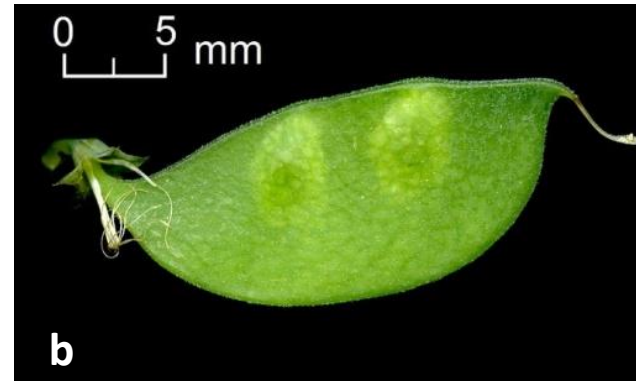
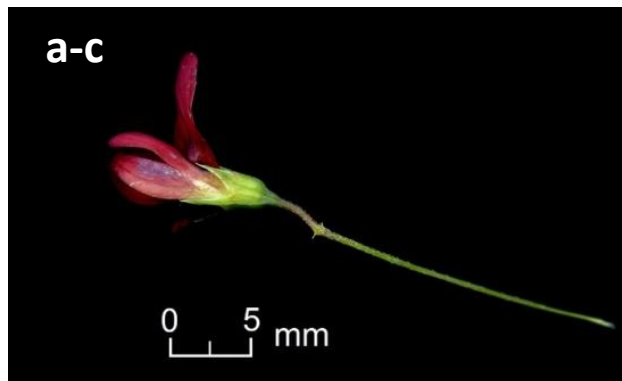


**4b** Peduncles molt més llargs que el pecíol [a]; llegum de 2,5-5 × 0,3-0,4 cm, amb nervis poc marcats [b]..... [L. angulatus](#)

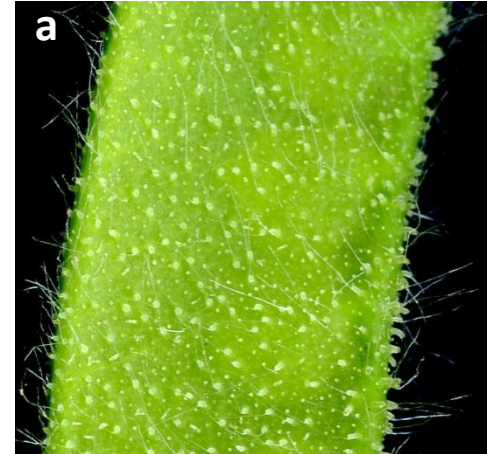


**5a** Flor de 4-6(9) mm; llegum de 3-6 × 0,2-0,5 cm; peduncle de 2-5 mm  
..... [L. inconspicuus](#)

**5b** Flor de 8-11(18) mm [a]; llegum amplament oblong, d'1,5-3 × 0,7-1,1 cm [b]; peduncle de 10-40 mm [c]..... [L. setifolius](#)



**1a** Llegum cobert de pèls tuberculats a la base [a]; pedicels i parts joves de la planta amb pilositat  $\pm$  caduca [b]..... [L. hirsutus](#)



**1b** Llegum glabre o glabrescent [a]; planta tota ella glabrescent [b] [2](#)



**2a** Flors grogues, 1-3 en raïm més curt que la fulla..... [L. annuus](#)



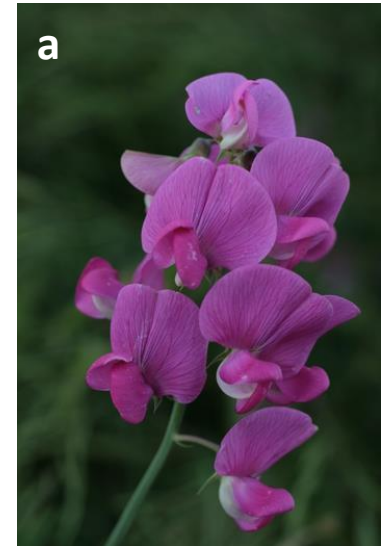
**2b** Flors vermelles o de color de rosa..... [3](#)



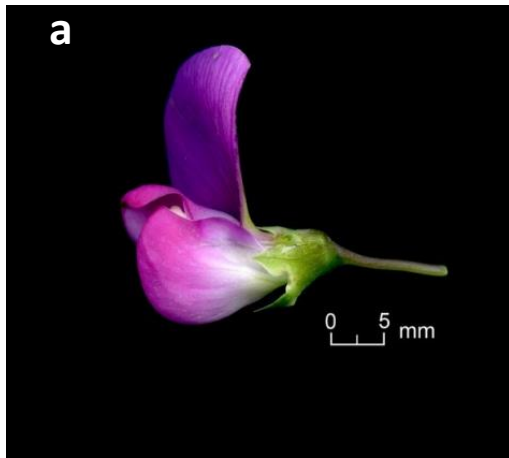
**3a** Flors solitàries [a]; herba anual [b]..... 4



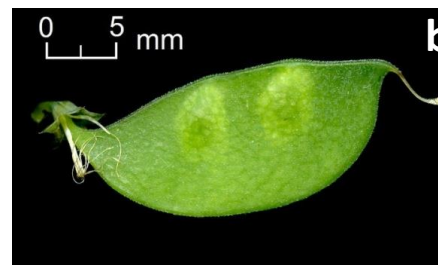
**3b** Raïm de (2)3-15 flors [a]; herba perenne o anual. [b]..... 6



**4a** Flors de 2-3 cm [a]; llegum de 6-10 X 0,7-3 cm, amb 6-8 granes [b]; dents del calze més curtes que el tub [c]..... [L. tingitanus](#)



**4b** Flors de 0,7-1,5(2) cm [a]; llegum de 2-4(5) cm [b]; dents del calze tan llargues com el tub, o més [c]..... [5](#)



**5a** Estípules de 0,2-2 mm d'amplada [a]; dents del calze poc més llargues que el tub [b]; tija i pecíols amb prou feines alats [c]; folíols estretament linears [d] ..... [\*L. setifolius\*](#)



**5b** Estípules de 2-8 mm d'amplada [a]; dents del calze 2-3 vegades tan llargues com el tub [b]; tija i pecíols netament alats [c]; folíols no tan estrets [d]..... [\*L. cicera\*](#)

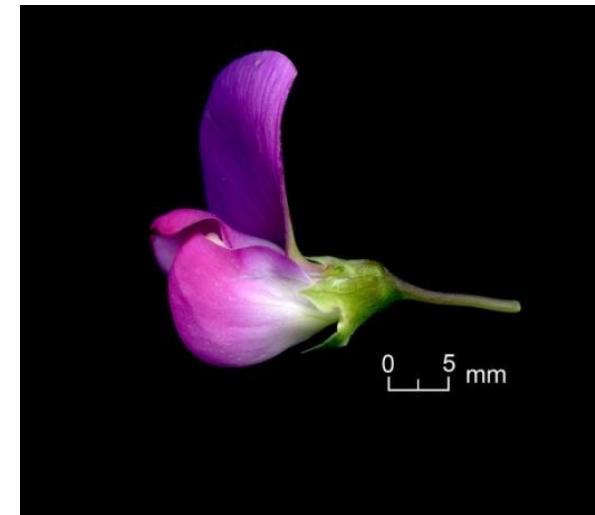




**6a** Flors de 12-18 mm..... [L. sylvestris](#)



**6b** Flors de (15)18-30 mm..... [7](#)



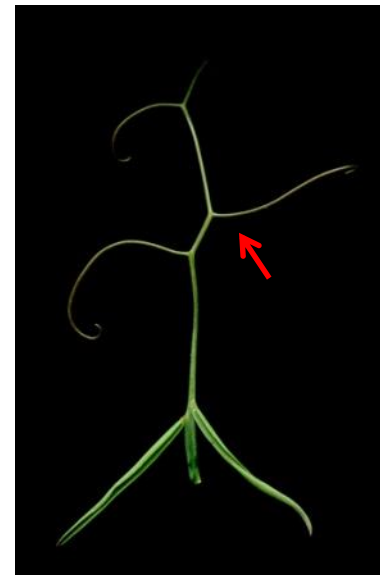
**7a** Raïm de (3)4-15 flors de color de rosa [a]; herba robusta [b].....  
.....[L. latifolius](#)



**7b** Raïm d'1-3(4) flors [a]; corol·la purpúria o bicolor [b]... [L. tingitanus](#)



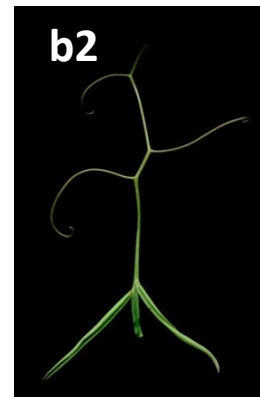
**1a** Fulles amb circell terminal ramificat..... 2



**1b** Fulles amb el raquis prolongat en un mucró o circell simple rudimentari..... 3



**2a** 1-5 flors bicolors, d'ales blavenques [a]; fulles amb pecíol i raquis alats [b1], les inferiors simples [b2]; herba anual, de menys d'1 m [c]..... [\*L. clymemum\*](#)



**2b** 3-10 flors de color de rosa [a]; fulles totes amb 2-3 parells de folíols i pecíol alat a la base [b]; herba perenne, sovint de més d'1 m [c]..... [\*L. cirrhosus\*](#)

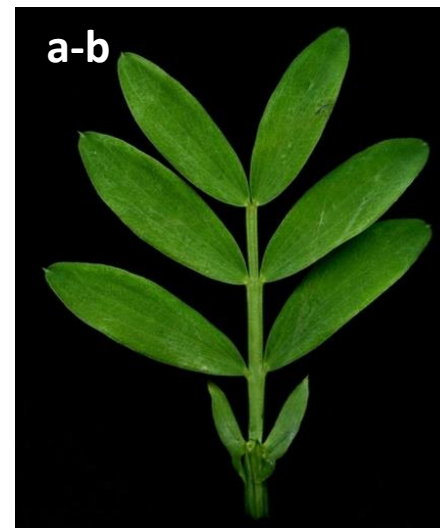


**3a** Flors solitàries de 6-9 mm; herba anual; folíols superiors linears, de 7-20(30) × 0,5- 2 mm..... [L. saxatilis](#)

**3b** Raïm de 2-10 flors més grosses [a]; herba perenne [b]; folíols en general més grans [c]..... [4](#)



**4a** Pecíol i raquis de les fulles pla, ± alat [a]; folíols linears o oblongs, més rarament ovato-el·líptics [b]..... 5



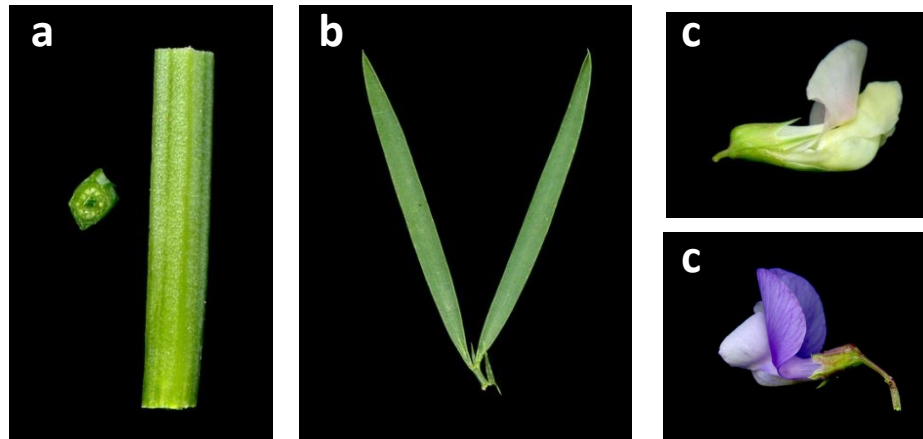
**4b** Pecíol i raquis no alats [a]; folíols ovats o lanceolats, amples, mai oblongo-linears o linears [b]..... 7



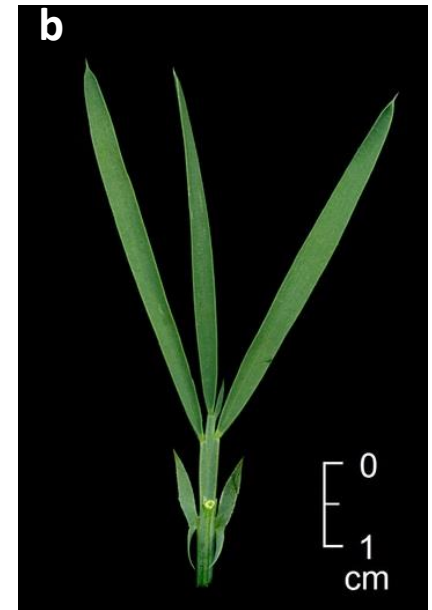
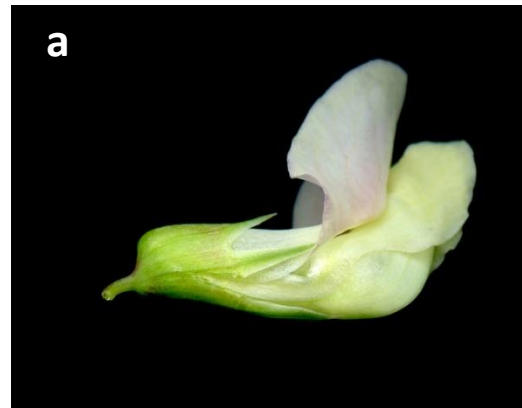
**5a** Tija normalment ± alada [a]; **fulles** el·líptico-oblongues o, rarament, oblongo-linears [b]; flors d'un rosa violaci i després blavenques, de 10-16 mm [c]; llegum madur negrós [d]..... [L. linifolius](#)



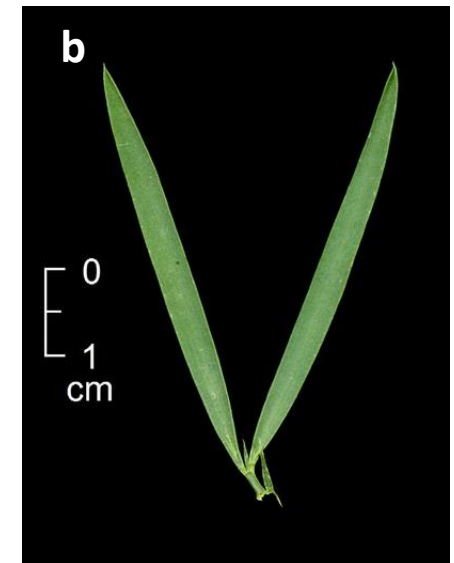
**5b** Tija no alada [a]; **fulles** linears o estretament oblongues [b]; flors d'un blau violaci o d'un blanc groguenc, sovint més grosses [c]; llegum bru [d]..... [6](#)



**6a** Flors d'un blanc groguenc [a]; folíols estretament oblongs, de 15-40 × (3)4-5(7) mm [b]; rel amb nodositats tuberoses [c].....  
..... [\*L. pannonicus\*](#)

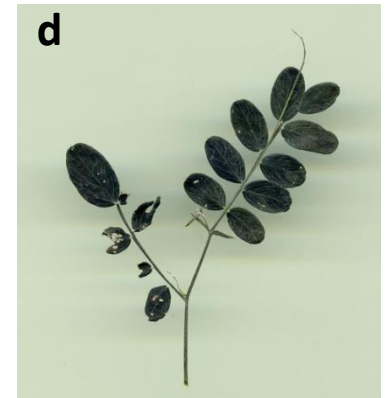


**6b** Flors d'un blau violaci [a]; folíols linears molt aguts, de 20-60 × 1-3(6) mm [b]; rel sense nodositats tuberoses [c]..... [\*L. filiformis\*](#)

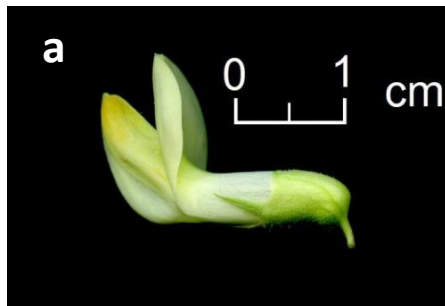




**7a** Flors d'un púrpura lívid, finalment blavenques, de 10-13(15) mm [a]; folíols de (1)2-3,5 × (0,5)0,7-1,5 cm, ± obtusos i mucronats [b]; estípules lanceolato-linears, de 4-10 × 1-2 mm [c]; planta que esdevé negra en assecat-se [d]..... [L. niger](#)



**7b** Flors grogues o d'un violeta purpuraci, de 13-25 mm [a]; folíols grans, ordinàriament de 3-10 × (1)1,5-4 cm, aguts i sovint acuminats [b]; estípules amplemment lanceolades [c]; planta que no s'ennegreix en assecat-se ..... [8](#)



**8a** Flor d'un violeta purpuraci, després blavenca [a]; 2-4 parells de folíols llargament acuminats, verds i lluents al revers [b]...[L. vernus](#)



**8b** Flor groga [a]; 2-6 parells de folíols aguts, glaucescents i mats al revers [b].....[L. laevigatus](#)

