

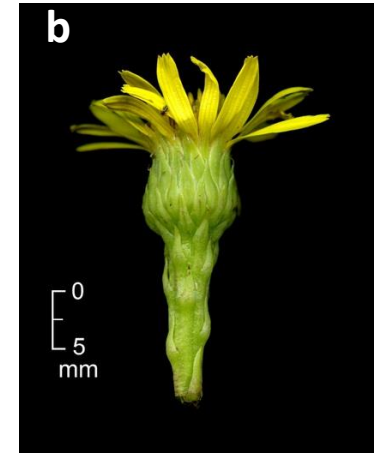
**1a** Fulles, totes, linears o lanceolato-linears, normalment de menys de 0,5 cm d'amplada..... [2](#)



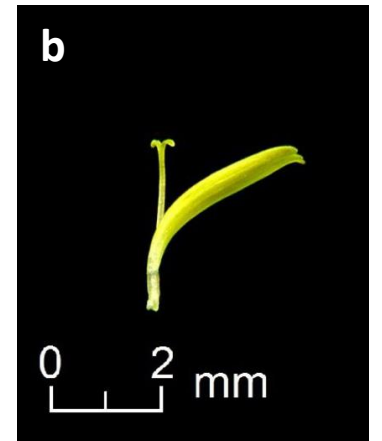
**1b** Fulles normals lanceolades o ovades, la majoria de més d'1 cm d'amplada..... [3](#)



**2a** Mata llenyosa, glabra, de fulles suculentas [a]; capítols grocs, amb lígules de 14-25 mm [b] ..... [\*I. crithmoides\*](#)



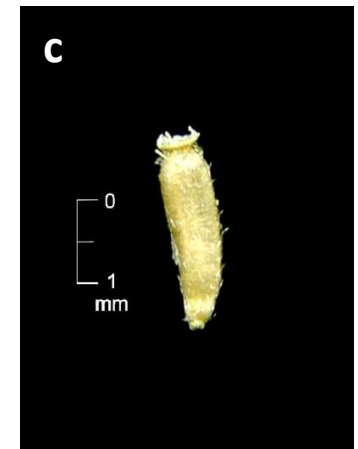
**2b** Herba anual, densament pilosa-glandulosa, de fulles primes [a]; capítols petits, amb lígules de 4-7 mm, que excedeixen molt poc o gens l'involucre [b].....[\*I. graveolens\*](#)



**3a** Bràctees involucrals externes ovades, de 10-13 x 4-9 mm [a]; fulles inferiors de 40-70 x 10-25 cm [b]; aquenis de 3-5 mm [c] ..... [I. helenium](#)



**3b** Bràctees involucrals d'amplada inferior a 4 mm [a]; fulles molt més petites, d'amplada normalment no superior a 6 cm [b]; aquenis d'1-3 mm [c] ..... [Grup 1](#)



**1a** Fulles glabrescents, lluents, sobretot les superiors (únicament ciliades al marge i amb alguns pèls sobre els nervis)..... [2](#)



**1b** Fulles pubescents o tomentoses, almenys al revers ..... [3](#)



**2a** Fulles superiors cordades a la base i amplexicaules, patents i molt sovint recorbades ..... [\*I. salicina\*](#)



**2b** Fulles superiors cuneades o arrodonides a la base, no cordades o molt poc, a penes amplexicaules ..... [\*I. spiraeifolia\*](#)



**3a** Fulles verdes, amb pilositat poc densa, integrada en gran part per pèls glandulars [a]; planta amb flaire intensa poc agradable [b]..... 4



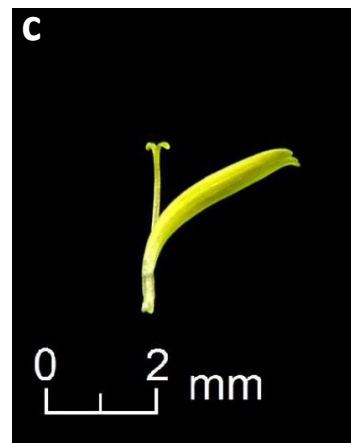
**3b** Fulles densament pubescents o tomentoses, almenys al revers, que molt sovint és grisenc [a]; pèls no glandulars [b]; planta sense flaire o, rarament, amb flaire agradable de tarongina [c] ..... 5



**4a** Mata llenyosa [a]; fulles de 3-10 x (0,5)1-3 cm [b]; lígules de 10-12 mm, que ultrapassen netament l'involucre [c] ..... [\*I. viscosa\*](#)

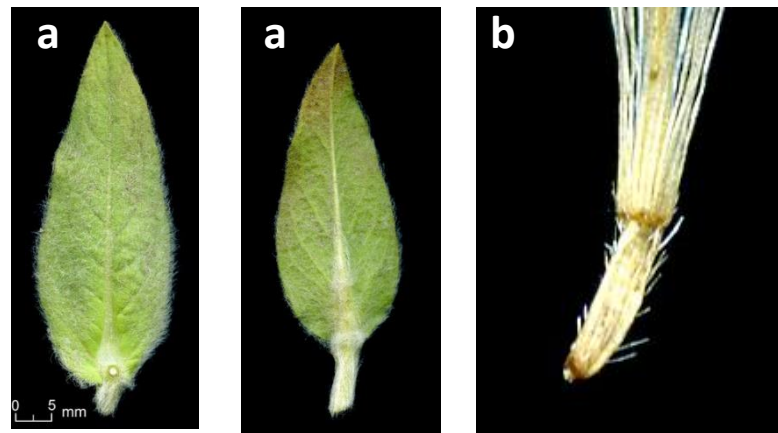


**4b** Herba anual [a]; fulles de 2-5(7,5) x 0,1-0,5(1,3) cm [b]; lígules de 4-7 mm, que ultrapassen molt poc l'involucre o gens [c] ..... [\*I. graveolens\*](#)



**5a** Fulles coriàcies, laxament piloses, amb nervació reticulada prominent per ambdues superfícies [a]; aquenis glabres [b]..... *I. hirta*

**5b** Fulles no coriàcies, densament piloses, almenys al revers, amb nervació no prominent a l'anvers [a]; aquenis molt sovint pilosos [b]..... 6





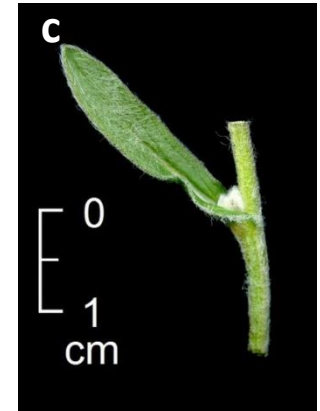
**6a** Fulles superiors cordato-lanceolades, ± amplexicaules, amb l'amplada màxima a la part inferior..... [I. heleinoides](#)



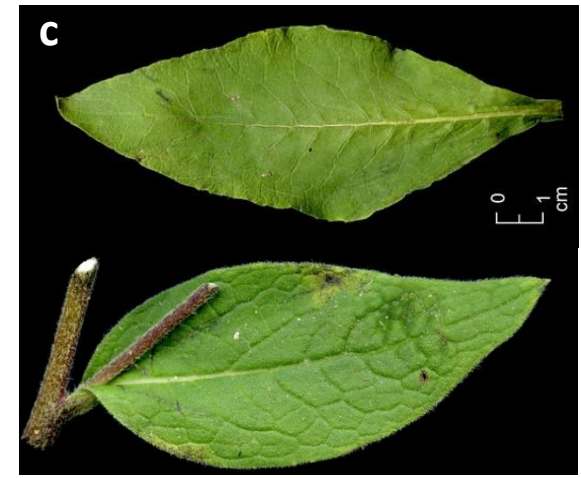
**6b** Fulles superiors estretes (oblongo-linears) o atenuades a la base, molt poc amplexicaules o gens..... [7](#)



**7a** Tiges normalment amb 1 sol capítol (rarament amb 2-3) [a]; planta llanosa, grisenca, d'1-3(4) dm [b]; fulles inferiors de 5-12 x 0,5-2 cm, les superiors sèssils, molt estretes, d'1-3 x 0,2-0,6 cm [c] ..... [\*I. montana\*](#)



**7b** Tiges ramificades a la part superior, generalment amb més d'1 capítol [a]; planta normalment de 4-10 dm, verda, amb fulles grisenques [b]; fulles inferiors de 8-15 x 1,5-6 cm, les superiors ovato-lanceolades [c]..... [8](#)



**8a** Flors de la circumferència ligulades, radiants, que ultrapassen molt l'involucre .....  
..... [\*I. helvetica\*](#)



**8b** Lígules molt curtes, pràcticament no visibles, perquè no solen ultrapassar l'involucre  
..... [\*I. conyza\*](#)

