

1a Mata espinosa 2



1b Planta no espinosa 5



2a Fulles trifoliolades [G. horrida](#)



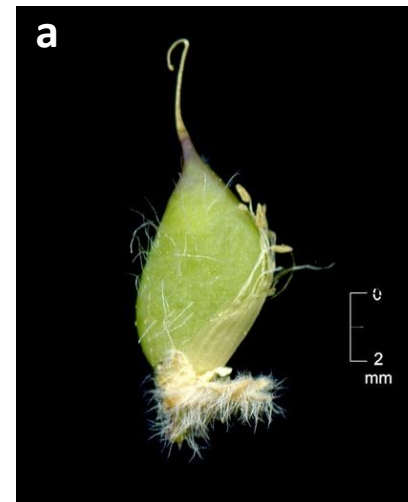
2b Fulles simples o nul·les [3](#)



3a Llegum \pm oblong, de 14-45 mm, amb (2)4 granes o més... [4](#)



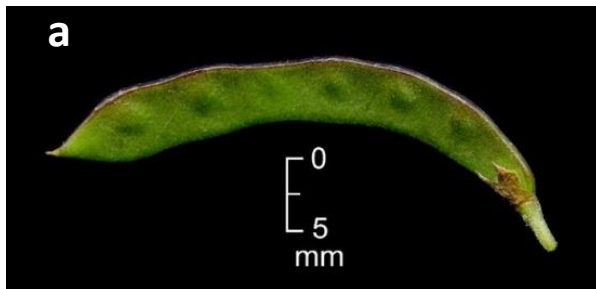
3b Llegum ovoide o el·líptic, acuminat, que no supera els 10 mm, amb 1(2) llavor [a] ; fulles \pm pubescent [b].... ...[G. hispanica](#)



4a Llegum inflat, de 5-6 mm d'amplada [a]; estendard més curt que la carena [b] ; mata foliosa verda [c] [G. anglica](#)



4b Llegum comprimit, de 3-5 mm d'amplada [a]; estendard tan llarg com la carena o més [b]; mata subfil·la, d'un verd grisenc [c]..... [G. scorpius](#)



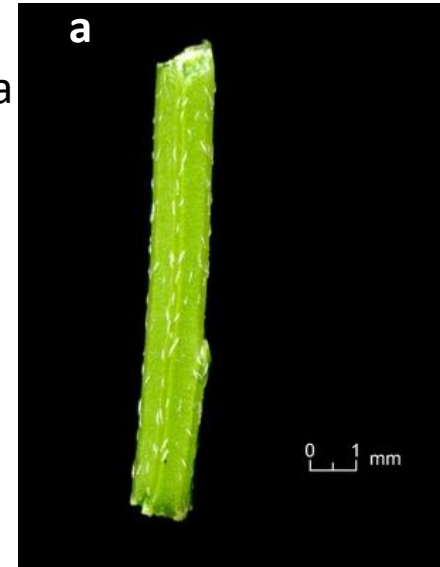
5a Tiges afil·les, assimiladores 6



5b Tiges amb fulles 8



6a Tiges verdes, en general de més d'1 mm de diàm., amb costes primes, separades per solcs més amples que elles [a]; arbust o mata de les contrades calcàries seques..... [G.biflora](#)



6b Tiges ± grisenques amb costes amples, separades per solcs estrets [7](#)



7a Tiges ± gruixudes (d'1 mm de diàmetre o més); mata compacta de la muntanya silícia..... [G. balansae](#)



7b Tiges primes; arbust de les contrades calcàries..... [G. cinerea](#)



8a Fulles totes simples 9



8b Fulles trifoliolades, de vegades les florals simples 13



9a Llavis del calze amb dents molt curtes [a]; arbust subafil·le, grisenc [b]..... [G. balansae](#)



9b Llavis del calze amb dents llargues [10](#)



10a Corol·la glabra [a]; calze i llegum glabres o \pm pubescents [b].....[G. tinctoria](#)



10b Corol·la amb la carena i, sovint, també amb l'estendard, pilosos [a]; calze i llegum pilosos [b]..... [11](#)



11a Pedicels sense bractèoles; mata baixa, laxa, ± decumbent [a], amb branquillons irregulars, radicants [b] [G. pilosa](#)



11b Pedicels amb 2 bractèoles [12](#)



12a Fulles pubescents a l'anvers; mata llenyosa \pm tortuosa, no decumbent, amb branquillons curts densament foliosos; estendard sedós al dors ***G. teretifolia***

12b Fulles adultes glabres o glabrescents al dors [a]; mata alta i erecta o decumbent, \pm compacta, amb branquillons molt llargs i prims, poc foliosos o afill·les [b]; estendard glabre o pubescent al dors [c] ... [*G. cinerea*](#)



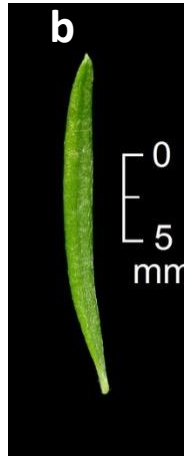
13a Fulles sèssils [a]; folíols linear-lanceolats [b]; fulles superiors sovint simples [14](#)



13b Fulles netament peciolades, totes trifoliolades..... [15](#)



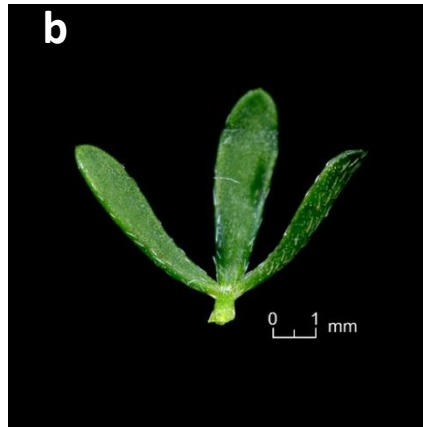
14a Branquillons joves densament coberts de fulles [a]; folíols de (10)15-30 mm [b]; flors de 10-18 mm [c]; calze de 7-11 mm, amb dents llargues [d] [G. linifolia](#)



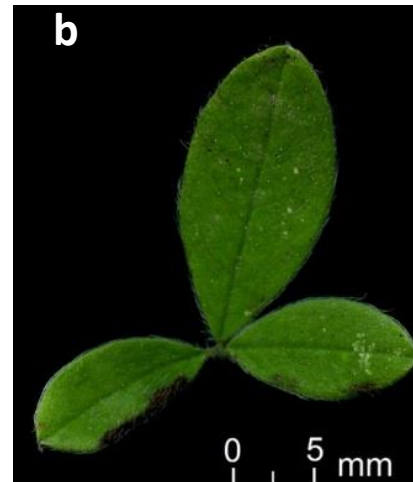
14b Arbust laxament foliós o subafil·le [a]; folíols de 5-12 mm [b]; flors de 7-12 mm [c]; calze de 2-3 mm, amb dents curtes [d] [G. balansae](#)



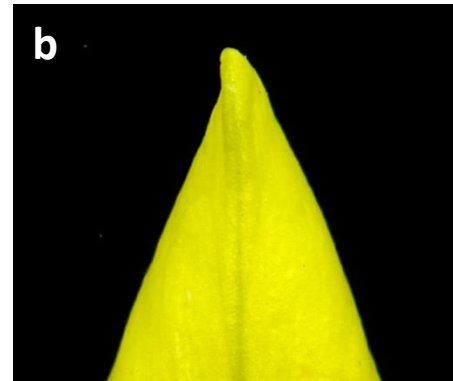
15a Arbust subafil·le o poc foliós [a]; folíols lanceolato-linears, de 0,5-1,5 mm d'amplada [b]; llegum de 10-15 mm [c]..... [G. biflora](#)



15b Arbust molt foliós [a]; folíols obovato-el·líptics, de (3)4-10 mm d'amplada [b]; llegum de 12-45 mm [c]..... [16](#)



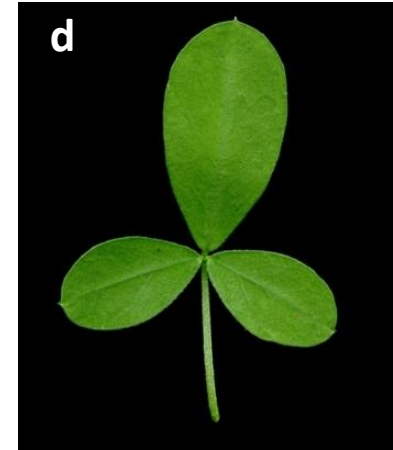
16a Calze amb 2 llavis poc profunds i curtament dentats [a]; estendard glabre, apiculat [b]; tiges \pm cilíndriques, amb pilositat patent [c]; planta que esdevé negra en assecar-se [d]..... [G. triflora](#)



16b Calze partit en 2 llavis molt entrants, el superior dividit en 2 segments profunds [a]; estendard emarginat [b]; tiges glabrescents o amb pubescència aplicada (exceptuades les joves), estriades [c]; planta que no s'ennegreix en assecar-se [17](#)



17a Corol·la de 15-20 mm [a]; estendard pubescent al dors [b]; llegum glabre [c]; folíol medial força més gran que els altres [d] [G. patens](#)



17b Corol·la de 10-12 mm [a]; estendard glabre [b]; llegum pilós [c]; folíols tots tres aproximadament iguals [d] [G. monspessulana](#)

