



Flora Catalana

Viu, gaudeix i aprèn amb la nostra flora

<http://www.floracatalana.cat>

Clau dicotòmica
del gènere
Chenopodium

Josep Pallarès Batriu

Dibuixos:

Josep Maria Hortigüela Martín



1a. Herba pubescent-**glandulosa**, no farinosa; aromàtica

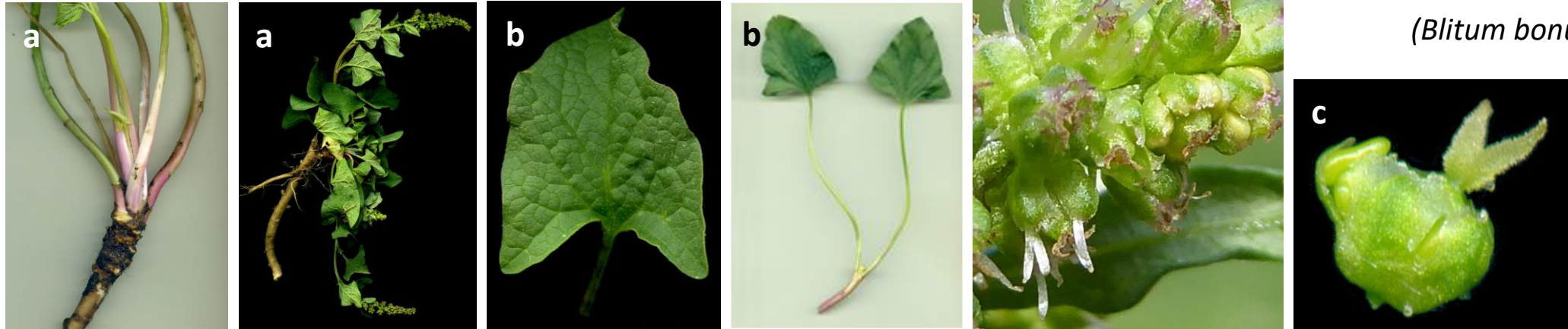
.... **GRUP 1**



1b. Herba glabra o **farinosa**, mai glandulosa; inodora o fètida **2**



2a. Herba perenne [a]; fulles hastato-triangulars, subenteres, les inferiors amb limbe de (1,5)3-10 x (1)2-7 cm [b]; estigmes de 0,8-1,5 mm, exsertits [c]; granes de marge obtús [d]



.... ***C. bonus-henricus***
(*Blitum bonus-henricus*)

2b. Herba anual [a]; fulles no hastato-triangulars (o be, si ho son, profundament dentato-pinnatífides), en general més petites [b]; estigmes d'uns 0,5 mm [c] **3**



3a. Glomèruls axil·lars isolats, en estat madur amb aspecte de mora, disposats en llargues inflorescències racemiformes, folioses i simples



.... [C. foliosum](#)
(*Blitum virgatum* L. subsp. *virgatum*)

[CRÈDITS](#)

3b. Glomèruls de flors disposats en panícula ± densa [4](#)





4a. Fulles enteres (rarament subenteres) **GRUP 2**



4b. Fulles, almenys les inferiors o mitjanes, dentades o lobulades **GRUP 3**





GRUP 1 (Herba pubescent-glandulosa, aromàtica)

1a. Fulles profundament 1-2 pinnatipartides o pinnatisectes **2**



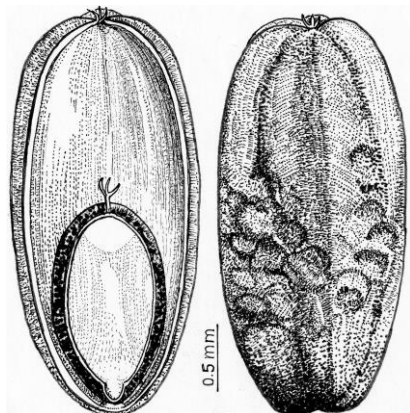
1b. Fulles dentades o pinnatífides **3**



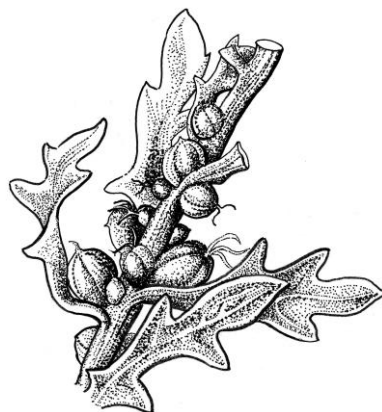


2a. Tèpals acrescents, sobretot en estat fructífer soldats fins prop de l'apex [a]; flors en glomèruls axil·lars [b]; grana vertical [c]; herba perenne, prostrada [d]; flaire suau

a c



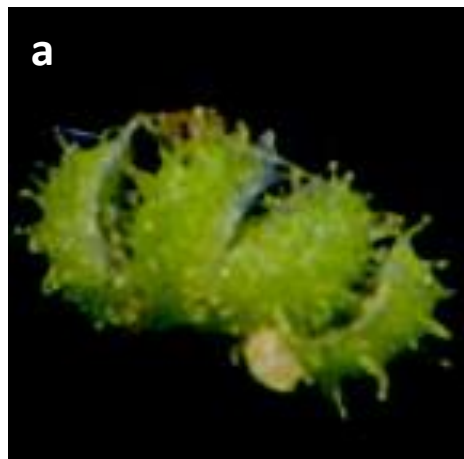
b



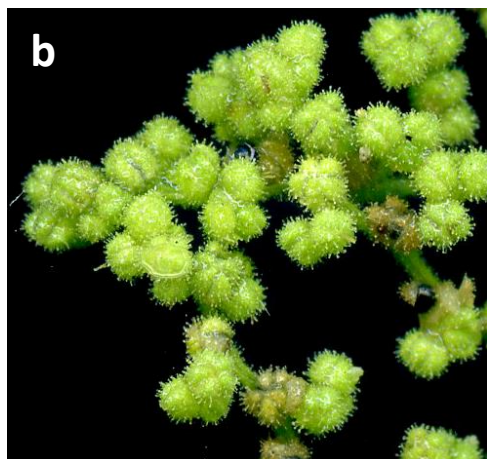
.... *C. multifidum*
(*Dysphania multifida*)

2b. Tèpals no acrescents, lliures almenys en la meitat superior [a]; flors en panícula de cimes apical [b]; grana horitzontal o vertical [c]; herba anual erecta [d]; flaire forta

a



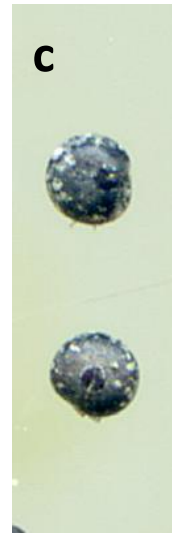
b



b



c



d



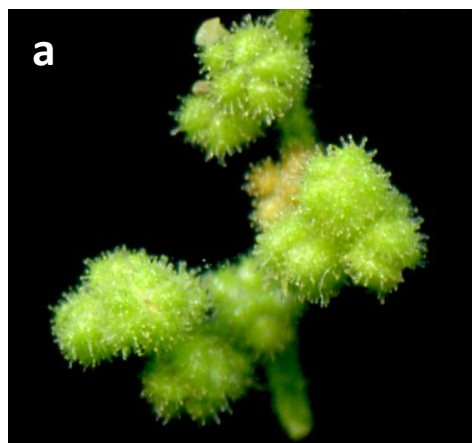
.... *C. botrys*
(*Dysphania botrys*)

3a. Tèpals glabres [a]; panícula terminal ampla (normalment de 10-30 cm d'amplada) [b] ***C. ambrosioides***



(*Dysphania ambrosioides*)

3b. Tèpals amb pèls glandulars abundants [a]; flors en glomèruls axil·lars o en panícula terminal estreta (2-5 cm d'amplada) [b] **4**





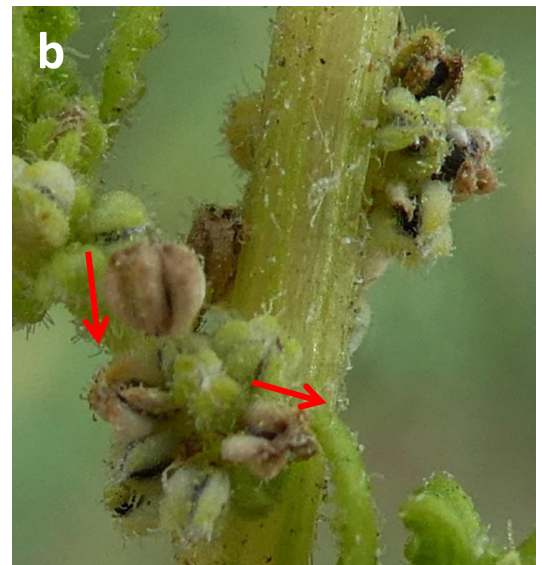
4a. Flors en panícula de cimes terminal i poc foliosa [a]; granes **horitzontals** o verticals [b]; fulles ordinàriament molt dividides [c]; flaire intensa



.... *C. botrys*

(*Dysphania botrys*)

4b. Flors en glomèruls axil·lars [a]; granes **verticals** [b]; fulles poc profundament lobulades [c]; flaire suau



.... *C. pumilio*

(*Dysphania pumilio*)



GRUP 2 (Fulles enteres)

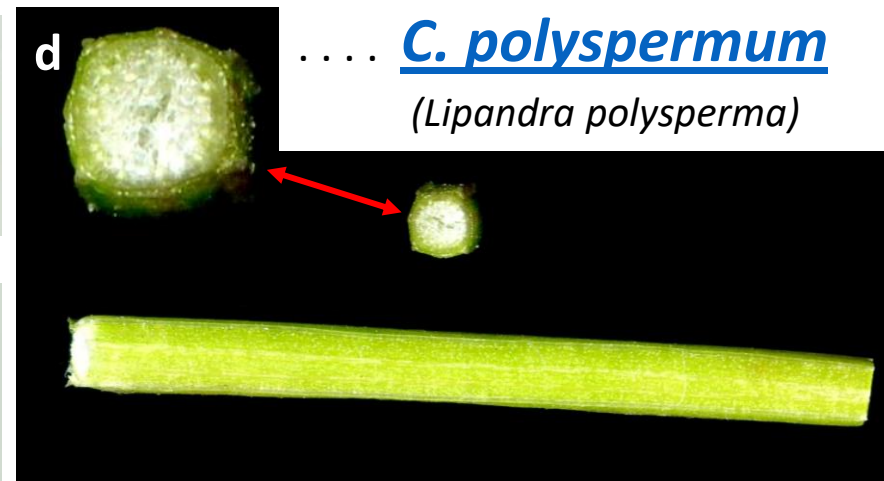
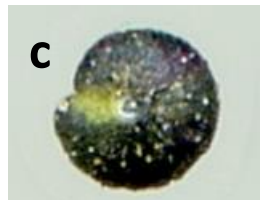
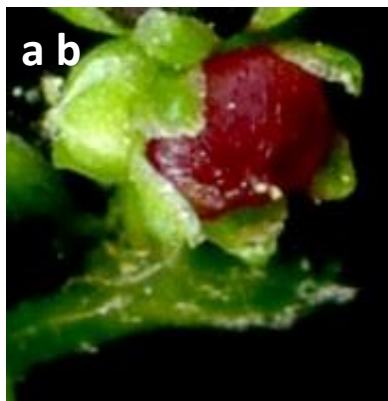
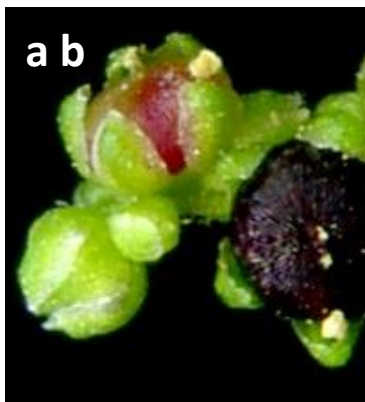
1a. Planta totalment glabra i verda **2**



1b. Planta ± pulverulent-farinosa, almenys a les summitats i a la inflorescència **3**



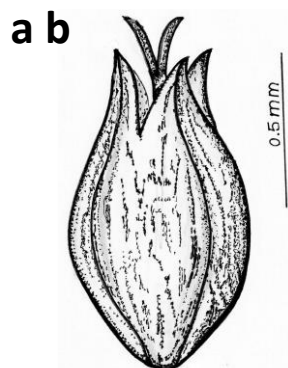
2a. Flors pentàmeres, amb els tèpals lliures fins prop de la base [a]; fruit molt visible [b]; granes negres [c]; tija normalment quadrangular [d]



.... *C. polyspermum*
(*Lipandra polysperma*)

2b. Glomèruls de flor terminal pentàmera, les laterals amb (2)3(4) tèpals soldats fins prop de l'apex, els quals inclouen el fruit [a b]; granes roges [c]; tija angulosa i solcada, però no quadrangular [d]

..... *C. chenopodioides*
(*Oxybasis chenopodioides*)



CRÈDITS



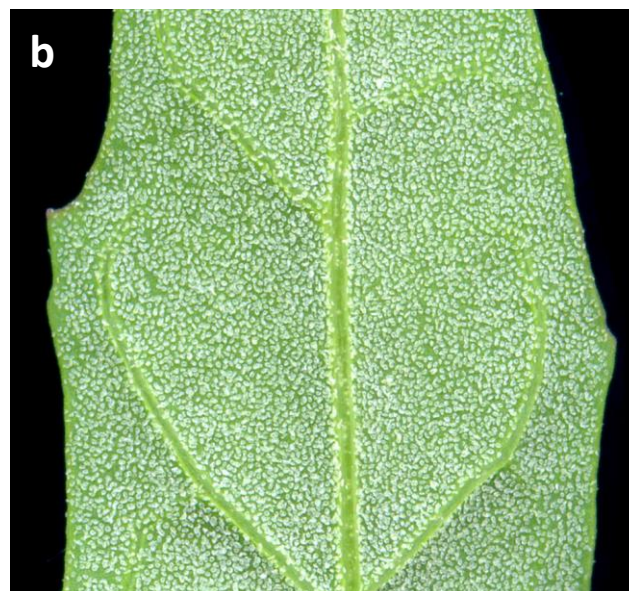
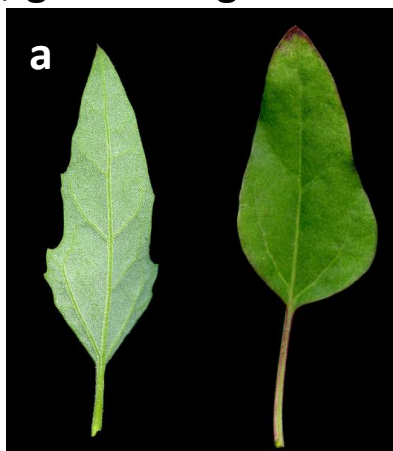
3a. Fulles amplament triangular-romboidals [a]; planta molt poc farinosa, a vegades amb les fulles joves farinoses [b]; granes roges [c]

.... [C. chenopodioides](#)
(*Oxybasis chenopodioides*)

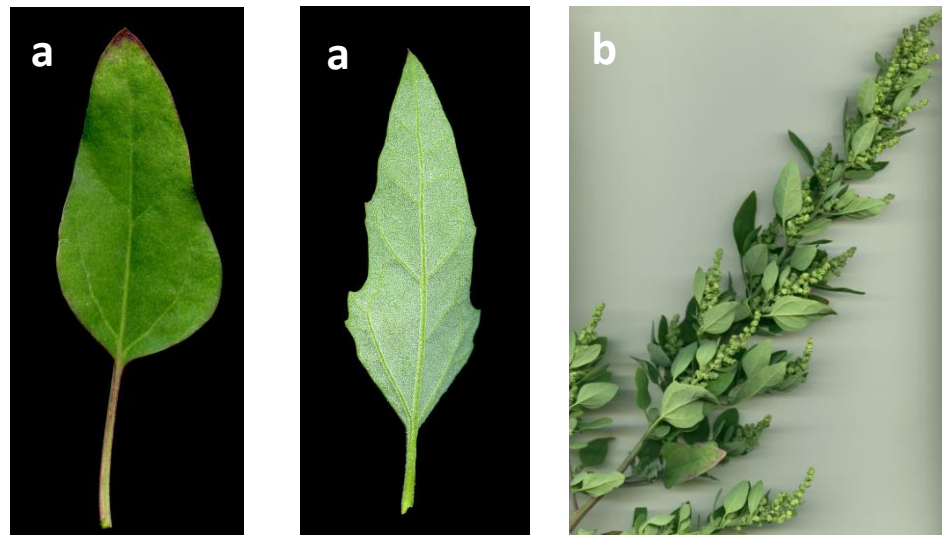


3b. Fulles ovades o lanceolades [a]; planta netament farinosa, almenys a la summitat i als tèpals [b]; granes negres o d'un bru negrós [c]

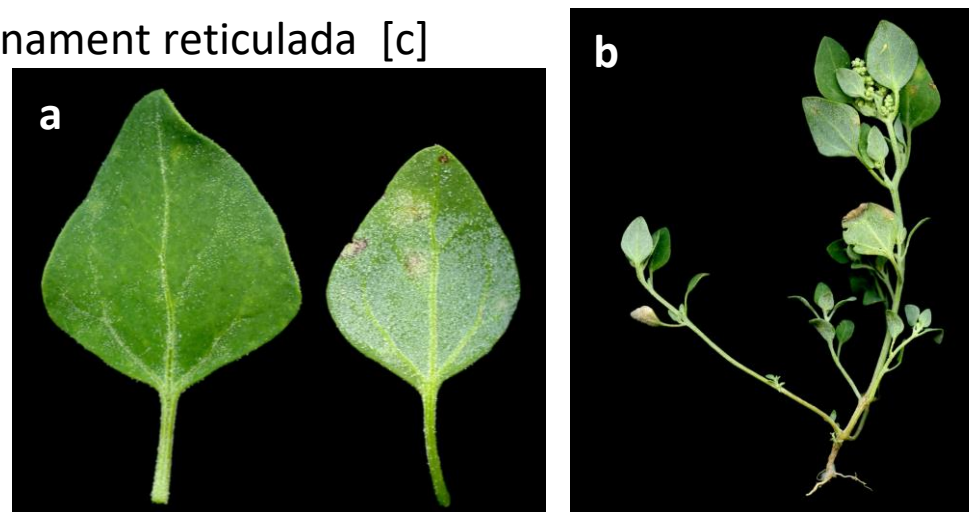
.... [4](#)



4a. Limbe foliar oblongo-lanceolat, amb la longitud superior al doble de l'amplada [a]; planta erecta, no fètida [b]; grana lluent, llisa [c] [C. album](#)



4b. Limbe foliar ovato-romboidal, amb la longitud no superior al doble de l'amplada [a]; planta difusa, molt fètida (pudor de peix podrit) [b]; grana finament reticulada [c] [C. vulvaria](#)





GRUP 3 (Fulles dentades o lobulades)

1a. Fulles inferiors netament trilobades, amb lòbul mitjà allargat i de costats paral·lels [a]; les mitjanes amb làmina de 2-5 cm de longitud, estretament ròmbico-ovat-el·líptica, gairebé sempre amb un lòbul prominent orientat cap a fora a banda i banda prop de la base [b] **C. ficifolium**



1b. Fulles inferiors sense lòbul mitjà **2**



2a. Planta farinosa, almenys a la summitat o al revers de les fulles **3**



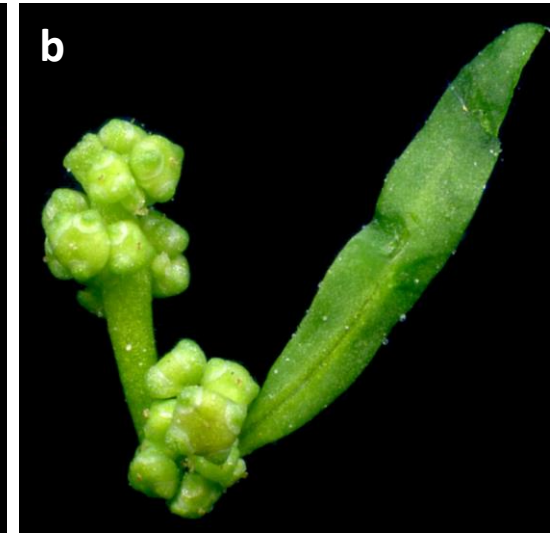
2b. Planta verda i glabra, no farinosa (rarament amb els brots poc desenvolupats o amb la inflorescència \pm farinosa) **5**





3a. Fulles netament discolors, d'un verd pàl·lid a l'anvers i molt glauques al revers, oblongo-lanceolades, d'1-2,5(5) x 0,2-1 cm [a]; eixos de la inflorescència i tèpals no farinosos [b]

.... [C. glaucum](#)
(*Oxybasis glauca*)



3b. Fulles verdes, sovint \pm farinoses, en general més grans o no oblongo-lanceolades [a]; eixos de la inflorescència i tèpals ordinàriament farinosos [b]

.... [4](#)





4a. Limbe de les fulles mitjanes ovato-oblong o lanceolat (relació longitud / amplada $> 3/2$) [a]; grana amb el marge subagut [b]

..... [C. album](#)



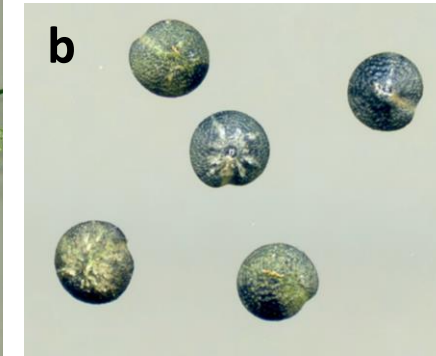
4b. Limbe de les fulles mitjanes curt i ample (relació longitud / amplada $< 3/2$) [a]; grana amb el marge obtús [b]

..... [C. opulifolium](#)

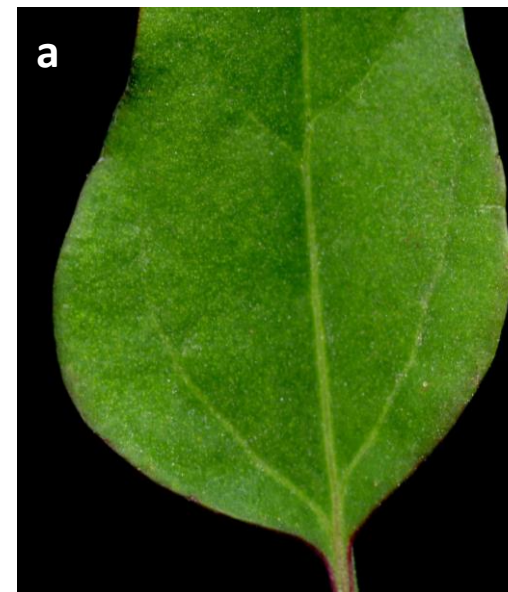




5a. Limbe de les fulles caulinars mitjanes \pm cordat o truncat a la base (rarament arrodonit), amb (1)2-5 lòbuls molt aguts a cada costat i amb l'apex també molt agut [a]; granes d'1,75-2 mm [b] [C. hybridum](#)
(*Chenopodium hybridum*)

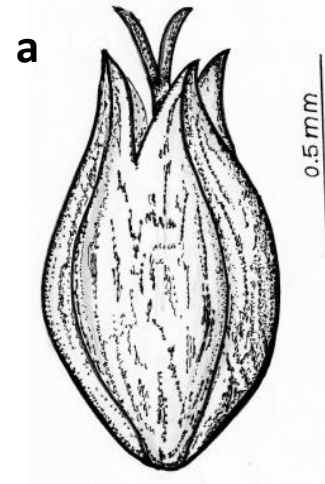


5b. Limbe foliar \pm cuneat a la base (rarament triangular), en general amb lòbuls no tan acusats i amb l'apex no tan agut [a]; granes mes petites [b]
. . . . [6](#)





6a. Glomèruls amb les flors laterals amb 3 tèpals i les terminals amb 4-5 tèpals [a]; granes brunes o bruno-vermelloses [b] **7**



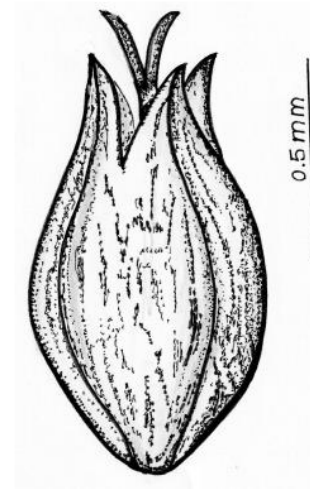
6b. Flors totes pentàmeres [a]; granes negres [b] **8**





7a. Tèpals de les flors laterals soldats fins prop de l'apex, els quals inclouen el fruit com dins d'un sac

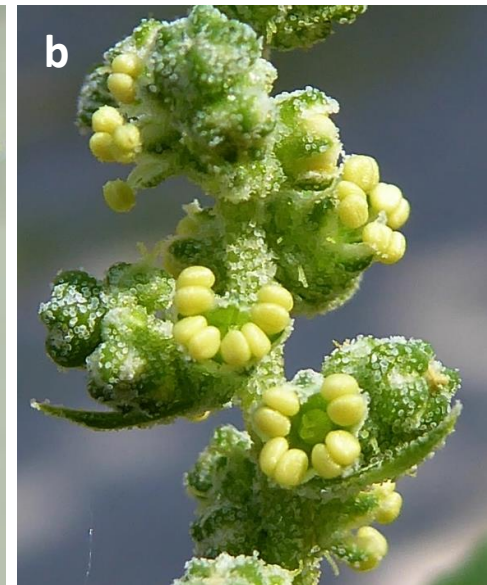
..... *C. chenopodioides*
(*Oxybasis chenopodioides*)



7b. Tèpals de les flors laterals soldats, com a molt, fins la mitat *C. chenopodioides*
(*Oxybasis rubra*)



8a. Planta d'un verd \pm glaucescent, amb una gran part de les fulles subenteres [a]; glomèruls en general farinosos [b] [C. album](#)



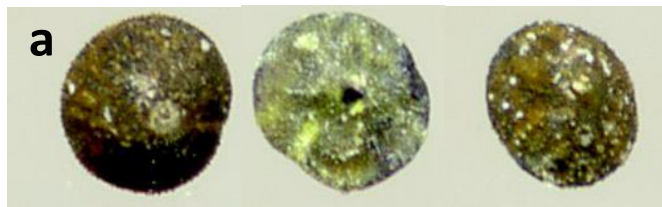
8b. Planta no glaucescent, amb fulles fortament inciso-dentades [9](#)





9a. Granes mats o molt poc llents, granuloses, amb el marge carinat [a]; glomèruls molt sovint farinosos [b]; fulles caulinar mitjanes amb el limbe ovato-cuneat, d'1-7 x 0,5-5 cm [c]; flors en panícula difusa i curta, mig coberta per les fulles [d]. [C. murale](#)

(*Chenopodium murale*)



9b. Granes llents, a penes puntejades, amb el marge obtús [a]; glomèruls en general glabres, verds [b]; fulles caulinar mitjanes amb el limbe ± triangular, de 4-14 x 2-11 cm [c]; flors en panícula fastigiada, llarga i estreta [d] [C. urbicum](#)

(*Oxybasis urtica*)



CRÈDITS



Chenopodium foliosum comprèn 2 subespècies:

a1. Glomèruls generalment carnosos, vermells [a]; planta normalment alta, erecta o ascendent, ramificada a la part mitjana [b]; fulles caulinars inferiors triangulars sagitades, densament dentades, les superiors estretament trilobades, amb el lòbul mitjà sovint dentat [c]; granes d'1-1,4 mm [d] ***C. foliosum*** subsp. ***foliosum***

a2. Glomèruls poc carnosos [a]; planta normalment petita, ascendent, ramificada a la base [b]; fulles caulinars inferiors amplament trilobades, amb el lòbul mitjà subenter [c]; granes de 0,8-1,1 mm [d]

. ***C. foliosum*** subsp. ***exsuccum***

*(Chenopodium exsuccum, segons Fuentes-Bazan & al.,
és un sinònim taxonòmic de Blitum petiolare)*



[Chenopodium album](#) comprèn 2 subespècies:

a1. Inflorescència farinosa grisenca [a]; fulles sovint agudes, amb els marges no paral·lels [b]; tija verdosa o vermellosa [c] [C. album subsp. album](#)

a2. Inflorescència poc farinosa, olivàcia [a]; fulles sovint obtuses, amb els marges \pm paral·lels, sense lòbuls profunds [b]; tija amb bandes longitudinals vermelloses [c] [C. album subsp. striatum](#)



[Wikimedia Commons Chenopodium_foliosum.JPG](#) de [Wildboar](#) té llicència [Public domain](#)



Imatge original ampliada i modificada



[Wikimedia Commons Dysphania multifida detalle.JPG](#) de [Solanum](#) té llicència [CC BY-SA 3.0 DEED](#)



Imatge original ampliada i modificada



[Flora de Portugal flora-on.pt/#/hO-r6](http://flora-on.pt/#/hO-r6) de autor desconegut té llicència [CC BY-NC 4.0 DEED](https://creativecommons.org/licenses/by-nc/4.0/)



Imatge original ampliada i modificada



[Flora de Portugal flora-on.pt/#/hCMCt](http://flora-on.pt/#/hCMCt) de autor desconegut té llicència [CC BY-NC 4.0 DEED](https://creativecommons.org/licenses/by-nc/4.0/)



Imatge original ampliada i modificada



[Wikimedia Commons](#) [좀명아주.JPG](#) de [Dalgial](#) té llicència [CC BY-SA 3.0 DEED](#)



Imatge original ampliada i modificada



[Wikimedia Commons Chenopodium urbicum sl13.jpg](#) de [Stefan.lefnaer](#) té llicència [CC BY-SA 4.0 DEED](#)



Imatge original ampliada i modificada

[Wikimedia Commons Chenopodium urbicum sl7.jpg](#) de [Stefan.lefnaer](#) té llicència [CC BY-SA 4.0 DEED](#)



Imatge original ampliada i modificada