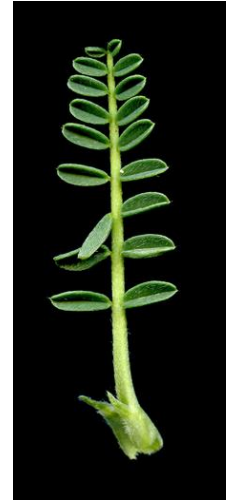


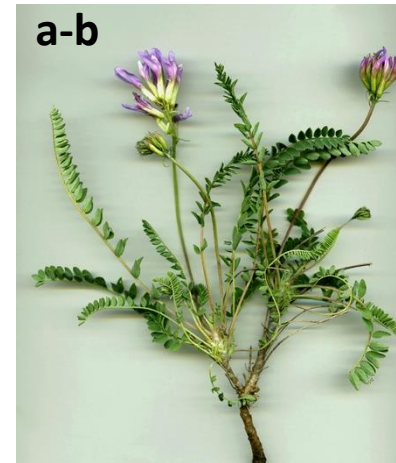
1a Fulles paripinnades, amb el raquis espinós..... [Grup 1](#)



1b Planta no espinosa, de fulles imparipinnades..... [2](#)



2a Planta acaule o subacaule, perenne, de rabassa gruixuda i \pm ramificada [a]; flors en glomèrul pedunculat que neix d'una roseta de fulles basal [b]..... [Grup 2](#)



2b Planta caulescent, amb tija aèria fullosa ben desenvolupada, perenne o annual [a]; inflorescències (o flors) axil·lars, pedunculades o sèssils [b]..... [3](#)



3a Flors solitàries (rarament 2-3), sèssils o subsèssils a l'axil·la de les fulles [A. scorpioides](#)

3b Flors nombroses, en glomèrul o en raïm axil·lar pedunculat o sèssil..... [4](#)



4a Glomèruls sèssils o molt curtament pedunculats (peduncle més curt que el radi del glomèrul i rarament de més d' 1 cm)..... [Grup 3](#)



4b Glomèruls o raïms ± llargament pedunculats (peduncles de més d'1 cm)..... [5](#)



5a Flor blava, purpuràcia o de color de rosa..... [Grup 4](#)



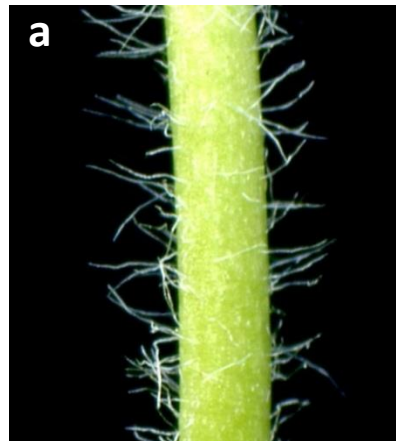
5b Flor blanca o groguenca (rarament amb taques violàcies)..... [Grup 5](#)



1a Fulles i tiges amb pèls medifixos [a]; dents del calze (2)4-5 vegades més curtes que el tub [b]..... [A. tragacantha](#)



1b Fulles i tiges amb pèls basifixos únicament [a]; dents del calze tan llargues com el tub o poc menys [b]..... [2](#)



2a Flors de 12-15 mm [a]; d'un blanc rosaci, rarament groguenques, en raïms curts, axil·lars [b]; calze poc més curt que la corol·la [c]..... [*A. sempervirens*](#)



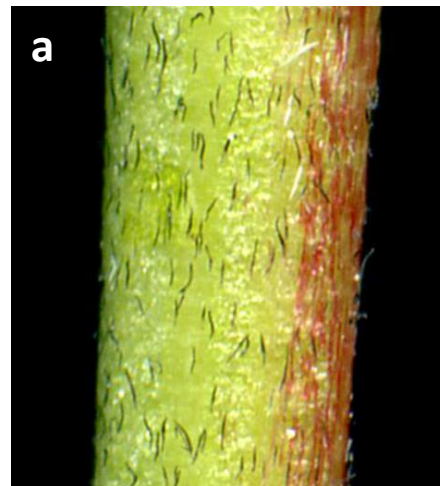
2b Flors de 7-8(10) mm, groguenques, en petits fascicles axil·lars [a]; corol·la dues vegades tan llarga com el calze [b]..... *A. granatensis*



1a Planta hirsuta, sedosa, coberta de pèls llargs i patents, basifixos [a]; llegum ovoide, densament pilós [b]..... [A. turolensis](#)



1b Planta amb pèls aplicats (generalment medifixos) [a]; llegum oblong, pubescent o glabrescent [b]..... [2](#)



2a Peduncles molt més curts que les fulles [a]; calze de 4-6 mm [b]; estendard de 10-12 mm [c]; estípules lliures entre elles [d].....[A. depressus](#)

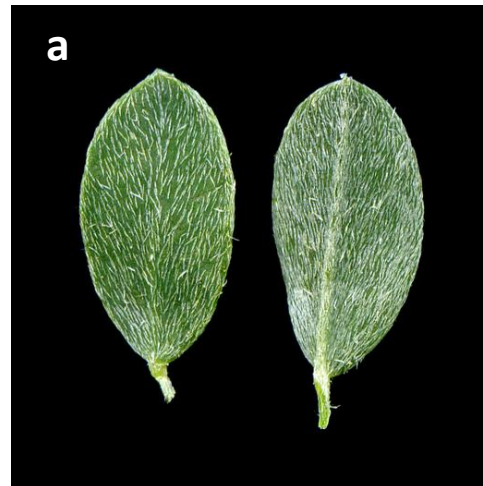
2b Peduncles tan llargs com les fulles o més [a]; calze i estendard més grossos [b]; estípules soldades entre elles [c]..... [3](#)



3a Fulles amb 10-25 parells de folíols, glabres o glabrescents a l'anvers [a]; llegum de 2,5-4,5 cm, glabrescent [b]..... [*A. monspessulanus*](#)



3b Fulles amb 6-9(14) parells de folíols pilosos a totes dues superfícies, ± grisencs, sobretot al revers [a]; llegum d'1-2,5 cm, pubescent [b]..... [*A. incanus*](#)



1a Flors blavenques o de color de rosa (rarament blanquinoses)..... [A. sesameus](#)



1b Flors grogues o blanquinoses..... [2](#)



2a Planta perenne, robusta [a]; tija de 3-5 mm de dià. [b]; fulles amb 12-25 parells de folíols [c]; flors de 20-30 mm [d]..... [A. alopecuroides](#)



2b Planta feble, anual, tija d' 1-1,5(2) mm de dià. [a]; fulles amb 5-12 parells de folíols [b]; flors de 3-8 mm [c]..... [3](#)



3a Flors d'uns 3 mm [a]; llegum cordiforme-triangular, de 6-9 mm [b]..... [*A. epiglottis*](#)

3b Flors de 6-8 mm [a]; llegum de 20-40 mm, fortament corbat en ham [b] [*A. hamosus*](#)



1a Planta anual, de rel feble..... 2

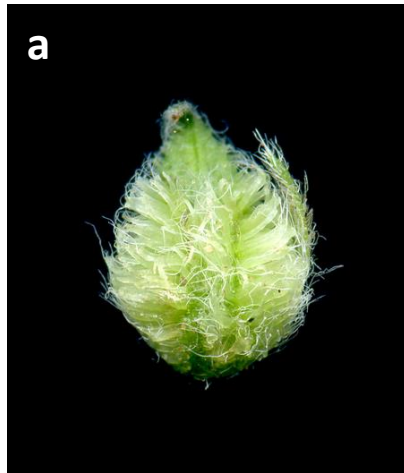


1b Planta perenne, de rabassa gruixuda i ± llenyosa..... 3



2a Llegums ovoides, coberts d'esquames planes i de pèls, disposats de manera paral·lela, suberectes [a]; folíols emarginats [b]; calze de 6-7 mm [c]; corol·la purpuràcia [d]

[A. echinatus](#)



2b Llegums cilindro-cònics, pilosos però sense esquames, disposats de manera radiada, en estel [a]; folíols obtusos [b]; calze de 5-6 mm corol·la blavenca [c] [A. stella](#)



3a Flors de 5-8 mm, blavenques, en raïm lax [a]; herba glabrescent o amb pèls medifixos [b]; folíols linears [c]..... [A. austriacus](#)



3b Flors més grosses [a]; folíols no linears o bé planta netament pilosa [b]..... [4](#)



4a Glomèruls o raïms densos, de flors sèssils o molt curtament pedicel·lades, no pèndules [a]; llegums sèssils o curtament estipitats, molt pilosos, de 5-15 mm [b]..... [5](#)



4b Raïms \pm laxos, de flors pedicel·lades \pm pèndules [a]; llegums portats per un carpòfor més llarg que el calze, \pm inflats, finalment glabrescents, de 10-30 mm [b]; planta pròpia de l'alta muntanya pirinenca (subgèn. *Phaca*) [Grup 5](#)



5a Estendard de 8-12 mm [a]; calze de 4-6 mm, amb dents aproximadament tan llargues com el tub [b]; longitud dels peduncles poc superior a la de la fulla corresponent [c] [A. glaux](#)

5b Estendard de (12)14-20 mm [a]; calze de 6-13 mm amb les dents més curtes que el tub [b]; peduncles sovint molt més llargs que la fulla corresponent [c]..... [6](#)



6a Flors purpúries [a]; estípules de les fulles superiors de 5-10 mm [b]; llegum de 10-15 mm [c]; ales enteres [d]..... [*A. hypoglottis*](#)



6b Flors violàcies [a]; estípules de les fulles superiors de 2,5-5 mm [b]; llegum de 7-8 mm [c]; ales emarginades [d]..... [*A. danicus*](#)



1a Planta anual, de rel feble..... [A. hamosus](#)



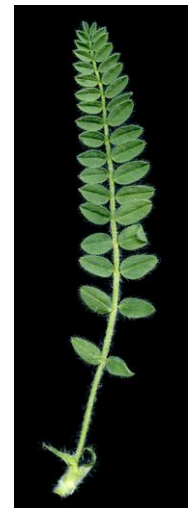
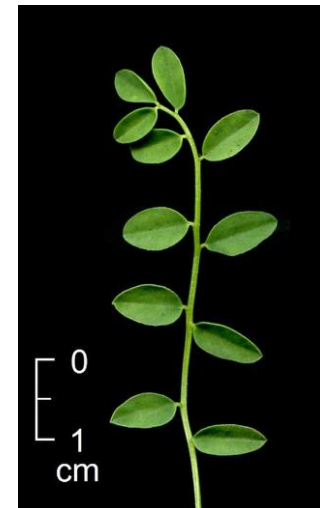
1b Planta perenne..... [2](#)



2a Fulles de 10-20 cm, amb 4-6(7) parells de folíols ovats..... [*A. glycyphyllos*](#)



2b Fulles més petites, o bé amb folíols més nombrosos..... [3](#)



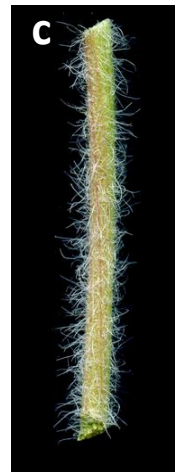
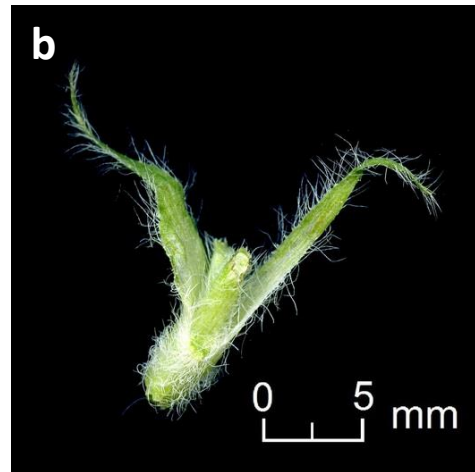
3a Glomèruls o raïms densos, de flors sèssils o molt curtament pedicel·lades, no pèndules [a]; llegums sèssils o curtament estipitats, molt pilosos [b]..... 4



3b Raïms ± laxos, de flors pedicel·lades ± pèndules [a]; llegums portats per un carpòfor més llarg que el calze, ± inflats, finalment glabrescents [b]; planta pròpia de l'alta muntanya pirinenca (subgèn. *Phaca*)..... 5



4a Planta hirsuta, sovint acaule [a]; estípules i bràctees de 7-14 mm [b]; flors d'1,8-2 cm, en raïm dens, sobre un peduncle densament hirsut [c]..... [*A. turolensis*](#)



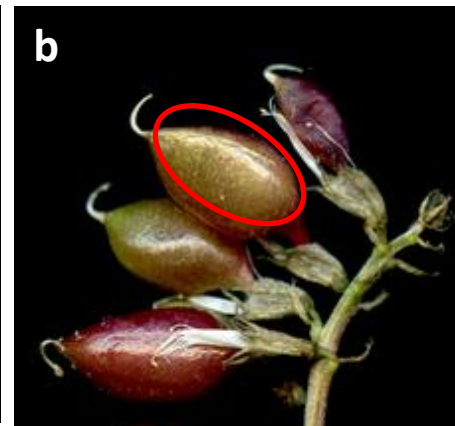
4b Planta glabrescent o laxament pilosa, de tiges elevades [a]; estípules i bràctees de 3-4(5) mm [b]; flors d'1,2-1,6 mm, en raïm lax, sobre un peduncle esparsament pilós [c]
[*A. cicer*](#)



5a Flors totalment grogues [a]; llegum de 2-3 × 1-1,5 cm, molt inflat, unilocular [b];
estípules completament lliures [c]..... [*A. penduliflorus*](#)



5b Flors blanques i violàcies o blaves [a]; llegum més estret, inflat, dividit incompletament en 2 lòculs [b]; estípules ± soldades entre elles [c]..... [6](#)



6a Fulles amb 4-7(8) parells de folíols glabrescents [a]; llegum glabre [b]; carena de 7-8 mm, més curta que les ales, que són bilobades a l'àpex [c]..... [A. australis](#)



6b Fulles amb (4)7-12 parells de folíols pubescents almenys al revers [a]; llegum inicialment amb pèls negres [b]; carena de 8-13 mm, poc més llarga que les ales, obtuses i enteres a l'àpex [c]..... [A. alpinus](#)

