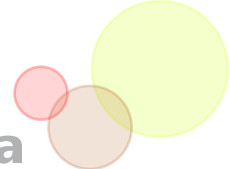




Itineraris amb plantes destacables del Parc Natural del Montgrí, les Illes Medes i el Baix ter

Suplement del número 4 de MILFULLES
Tristan Lafranchis i Anna M. Oliva Casas

ISSN: 2696-1105
<http://www.floracatalana.cat>
<http://www.floracatalana.cat/milfulles>



Si vols rebre MILFULLES
fes-te soci de Flora Catalana

<http://www.floracatalana.cat/drupal843/associacio/associarse>

Sense costos ni compromisos;
podràs participar a les nostres activitats
i disposar de tota la informació.

Viu, gaudeix i aprèn amb la nostra flora

**La teva opinió és important
per nosaltres,
ens ajudarà a millorar.**

Pots escriure'ns a l'adreça
redaccio.floracatalana@gmail.com

Agraïrem saber què opines sobre Milfulles i les
propostes de millora que ens puguis fer.

Si vols col·laborar amb qualsevol altre
grup de Treball de Flora Catalana, tens
tota la informació, i la possibilitat
d'inscriure't, a l'adreça:

<http://www.floracatalana.cat/drupal843/associacio/grupsdetreball>

Col·labora amb Milfulles

Milfulles és una publicació que es planifica, organitza,
redacta, corregeix i maqueta amb treball estrictament
voluntari. Un bon equip de persones es troba darrera
d'aquestes pàgines. Et convidem a formar-ne part, per
gaudir i aprendre d'aquesta experiència amb nosaltres. Si
vols participar en la nostra revista, trobaràs tota la
informació en aquest enllaços.

Per participar en el Grup de Treball d'Editors:
<http://www.floracatalana.cat/drupal843/associacio/organitzacio/vcletnobotanica/redaccio>

Per participar en el Grup de Treball de
Maquetació:
<http://www.floracatalana.cat/drupal843/associacio/organitzacio/vclinformatica/maquetacio>

Per participar com a redactor o com a corrector
lingüístic, escriu-nos un correu a l'adreça:
redaccio.floracatalana@gmail.com

Itineraris amb plantes destacables del Parc Natural del Montgrí, les Illes Medes i el Baix Ter

TEXT: Tristan Lafranchis i Anna M. Oliva Casas, FOTOGRAFIA: Tristan Lafranchis

Durant aquests darrers sis anys –del 2014 al 2019– s’han fet sortides periòdiques a la zona del Parc Natural del Montgrí, les Illes Medes i el Baix Ter (Baix Empordà), durant les quals s’ha inventariat la seva flora autòctona. Aquest article tracta de la flora vascular singular que s’ha considerat interessant destacar, bé perquè són espècies que no havien estat descrites a la zona amb anterioritat (n), bé per ser escasses a la zona d’estudi (rrr) o perquè s’hi han trobat després de no tenir-ne registres des de fa molt temps (re).

La recerca de la poc estudiada població de papallones del Parc Natural del Montgrí, les Illes Medes i el Baix Ter (PNMMBT) ha portat Tristan Lafranchis, un naturalista expert i autodidacte, a recórrer cada metre del parc una vegada i una altra. Durant l’any 2018, diversos llocs d’interès van ser visitats conjuntament amb membres del Grup Local del Baix Ter de Flora Catalana. Aprofitant aquestes sortides, s’han anat trobant espècies de plantes que es recullen en aquest article, especialment interessants per diferents motius. Les consideracions sobre les espècies detectades o no amb anterioritat, es fan en referència a l’estudi monogràfic sobre el poblament vegetal i els hàbitats del Montgrí, les Illes Medes i la plana del Baix Ter, volum coordinat per Lluís Vilar, Xavier Quintana i la Càtedra d’Ecosistemes Litorals Mediterranis, que va ser publicat l’any 2014 [1]. Les plantes més interessants s’acompanyen en el text d’una lletra entre parèntesis indicant si no havien estat detectades amb anterioritat (n), si havien estat detectades abans del 1960 però no inventariades recentment [1] i s’han trobat en aquestes sortides (re) o bé si són plantes molt rares, és a dir, escasses a la zona d’estudi (rrr) [1]. Per tal de fer més amena la lectura d’aquest suplement, les plantes es presenten distribuïdes en cinc itineraris ordenats geogràficament de nord a sud.

El primer itinerari correspon a la rodalia de Sobrestany, un petit nucli de població datat del segle XVI que actualment pertany al municipi de Torroella de Montgrí (Baix Empordà). Sembla que aquesta zona ha estat poc explorada pels botànics, ja que s’hi han trobat espècies molt interessants que no hi havien estat localitzades anteriorment.

El segon itinerari recorre la Muntanya Gran del massís del Montgrí, un massís format majoritàriament per materials calcaris, procedents del Pirineu, que han estat datats en el mesozoic. L’itinerari s’inicia a la petita carretera que surt de la platja de Montgó (Torroella de Montgrí) –a tocar de l’Escala–, seguidament s’enfila cap a punta Milà, passant

ABREVIATURES

Per a destacar la importància de la detecció d’una determinada espècie en aquest estudi s’ha indicat entre parèntesis, tot darrere del nom de la planta, seguint les següents abreviatures:

(n) no detectada anteriorment segons l’annex IV [1]

(rrr) molt rara a la zona d’estudi (Parc Natural del Montgrí, les Illes Medes i el Baix Ter)

(re) retrobada, espècies detectades amb anterioritat però no inventariades a l’annex IV [1]

per Torre Ponsa, i arriba a l'Estartit. D'allí continua en direcció a Torroella fins a la part alta de la urbanització Torre Vella.

Entre els relleus més elevats del massís, oberta d'oest a est, hi ha la vall de Santa Caterina, on es troba l'ermita que porta el mateix nom. Aquesta ermita fou construïda, l'any 1392, per monjos de l'abadia de Montserrat. El tercer itinerari descriu les plantes més interessants trobades en aquesta zona.

El quart itinerari s'inicia a Torroella i transcorre en direcció a l'Estartit, a redós de la falda del Montgrí, seguint l'antic camí que comunicava les dues pobla-

cions abans de la construcció de la carretera. Aquesta zona ha estat la més conreada al llarg dels segles, principalment amb cultius de secà com ara els olivars i la vinya.

En darrer lloc, tenim l'itinerari de la plana al·luvial del riu Ter. Al llarg dels segles el riu Ter, amb molts canvis en el seu curs, ha anat reblint amb sediments una plana que ha esdevingut molt fèrtil. És en aquesta plana que hi trobem zones tan interessants com els aiguamolls de Ter Vell –antiga desembocadura del Ter–, el puig de la Fonollera o l'estany de Boada –antic estany recuperat l'any 1997–.

Itinerari 1 Sobrestany

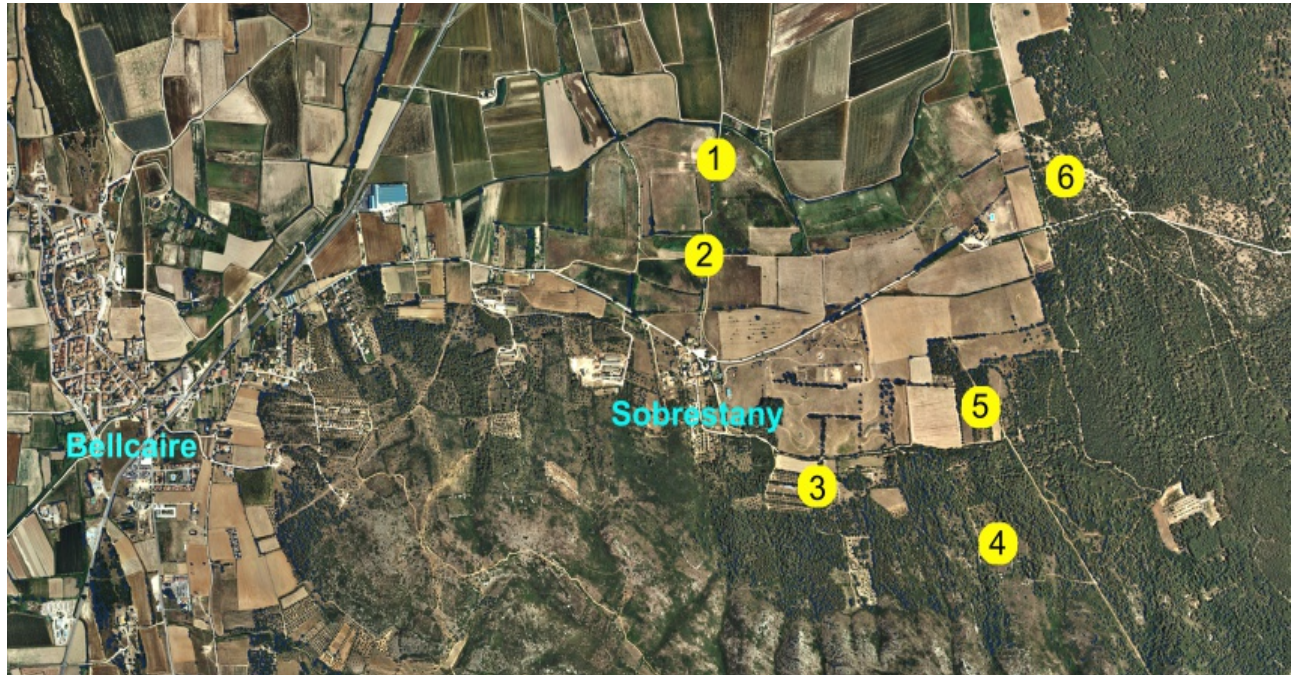


Els terrenys antigament ocupats per l'estany s'han convertit en camps de pastura.

A la part nord del massís del Montgrí, a la comarca del Baix Empordà, trobem el poble de Sobrestany. Els voltants d'aquest poble ofereixen una notable diversitat ecològica, superior a la de tots els altres sectors explorats, en aquest estudi, de l'àrea del Montgrí i el Baix Ter. Al nord, els terrenys de l'antic estany de Bedenga (Bellcaire), argil·losos i sorrencs, van ser dessecats a mitjan segle XVIII per a poder-los dedicar al cultiu. Actualment, estan ocupats per arrossars a la part baixa, mentre que als

terrenys menys humits s'hi cultiva userda (*Medicago sativa* subsp. *sativa*) i cereals.

Just al sud dels arrossars, algunes praderies de plantes mesohidròfiles estableixen la transició cap a les pastures més seques, molt freqüentades pels ramats de xais. A l'est i al sud-est de Torre Ferrana –masia fortificada amb una torre, de planta quadrada, construïda als segles XVI-XVII, que ha estat declarada bé cultural d'interès nacional– s'hi troba la part baixa de la duna continental. La formació d'aquesta duna, amb



Recorregut de l'itinerari de Sobrestany.

sorres provinents de la badia de Roses empeses per la tramuntana, es considera que fou afavorida pel cegament del braç nord del riu Ter, a principi del segle XIV, com a resultes d'uns litigis entre Ponç Hug IV, comte d'Empúries, i el rei Jaume II el Just. En conseqüència, les sorres trobaren en el Montgrí una barrera natural i s'hi acumularen durant segles, fins a esdevenir un problema per a la població perquè amenaçaven nuclis urbans i camps de cultiu. A finals del segle XIX, es fixà la duna amb planta viva –l'anomenat sistema empordanès–, amb borró (*Ammophila arenaria* subsp. *arundinacea*) inicialment i, una vegada retingudes les sorres, es plantaren llavors de pinastre (*Pinus pinaster*) i argelaga (*Genista scorpius*), principalment. La part baixa de la duna l'ocupa un alzinar (*Quercus ilex* subsp. *ilex*). Els terrenys calcaris apareixen una mica més al sud del poble, amb alguns olivars i garrigar arbrat. Al peu del talús, entre aquests afloraments rocosos i les dunes, les argiles vermelles, producte de la descalcificació, han permès la instal·lació de flora acidòfila, una flora interessant perquè no es troba habitualment en un context calcari.

Els recs (1) que porten l'aigua del Montgrí als arrossars acullen plantes característiques de zones humides ben interessants. És el cas de la paradella palustre (*Rumex palustris*) (rrr), de la qual es trobaren alguns peus florits al mes de maig. Entre d'altres plantes característiques, hi podem veure la balca ramosa (*Sparganium erectum*), el lliri groc (*Iris pseudacorus*), el malví (*Althaea officinalis*) o l'api bord

(*Apium graveolens*). Aquests recs, com passa amb d'altres al voltant de Sobrestany, no sembla que hagin estat gaire prospectats per part dels botànics, per la qual cosa s'hi han pogut localitzar plantes no descrites abans.

Tornant cap al poble, la vegetació dels prats (2) ens reserva algunes sorpreses. En aquesta zona, s'hi

Card beneit (*Cnicus benedictus*).



Paradella palustre (*Rumex palustris*).



Herba del remuc (*Tanacetum vulgare*).



Vincapervinca (*Vinca difformis*).

va trobar una petita comunitat constituïda per una quinzena de plantes de l'herba del remuc (*Tanacetum vulgare*) (re), una planta descrita a la plana de Torroella pel conegut prehistoriador i gran aficionat a la botànica Lluís Pericot [1]. Floreix a principi d'es-

tiu. A poca distància, al mes de març s'hi observà una catifa de vincapervinca (*Vinca difformis*) (rrr), que també hem trobat al peu d'una tanca al nord-est de Torre Ponsa, a l'altiplà del Montgrí. Els camins rurals i els seus voltants són favorables al petit card beneit (*Cnicus benedictus*) (rrr), que també podem trobar en erms i olivars, al sud de Bellcaire. El podem veure florit de mitjan març a final de maig.

Els olivars plantats al sud-est del poble (3), constitueixen un dels paradisos botànics més desconeguts del parc natural. Els més propers al nucli, sobre terreny calcari, permeten trobar, a la primavera, orquídies típiques d'aquest hàbitat. L'abril de 2018 es va localitzar un peu florit de l'orquídia anomenada botonets de gos (*Anacamptis morio* subsp. *picta*¹) (n), espècie molt rara al Montgrí. Anteriorment, només se n'havien trobat dos peus al costat sud (punt 2 de l'itinerari 2: la falda sud del Montgrí) el març de 2014, però no han estat retrobats des d'aleshores.

La presència d'un olivar poc cuidat i amb escassa cobertura vegetal ofereix un bon lloc per a petites plantes anuals, com la *Valerianella pumilla*, que hi és ben abundant. Aquesta espècie, malgrat que no figura al treball de referència [1], sí que havia estat detectada a Torroella de Montgrí, segons es pot veure al registre del Banc de Dades de Biodiversitat de Catalunya (<http://biodiver.bio.ub.es/biocat/index.jsp>). Aquesta espècie es pot trobar florida de final d'abril a co-



Botonets de gos (*Orchis morio* subsp. *picta*).

¹*Anacamptis morio* subsp. *picta* segons *The Plant List*.



Valerianella pumilla.



Polígala gironina (*Polygala vulgaris* subsp. *gerundensis*).

mençament de maig. En els límits entre olivars i pinedes, a recer dels matolls, hi creix una petita població de l'elegant polígala gironina (*Polygala vulgaris* subsp. *gerundensis*²) (n), que constava de nou peus el 2018. És una subespècie que floreix de final d'abril a mitjan maig, de la qual també se n'ha trobat un sol peu al bell mig de la zona desbrossada de la vall de Santa Caterina. Als marges dels camps de conreu creixen algunes plantes segetals com l'ull de bou (*Chrysanthemum segetum*³) (rrr), que apareix aquí i allà i, particularment, als voltants de la Gola del Ter. Floreix de mitjan abril a principi de juny. S'hi va trobar, també, una petita població de l'ortiga de pilulletes (*Urtica pilulifera*) (rrr) en una zona de pastures arbrada, just a l'est de Sobrestany, que estava florida el 27 d'abril de 2018.

Seguint en direcció est, en anar-nos acostant a la duna continental (4), la vegetació canvia i presenta algunes espècies característiques de sòls àcids que, tot i ser molt esteses a la serra de l'Albera i al cap de Creus, són molt escasses al Montgrí, massa calcari per al seu gust. Aquí hi podem trobar l'unghla de ca-



Ull de bou (*Chrysanthemum segetum*).

² *Polygala nicaensis* subsp. *caesalpini* segons *The Plant List*.

³ *Glebionis segetum* segons *The Plant List*.



Ortiga de pilotetes (*Urtica pilulifera*).

nari (*Ornithopus compressus*) (n), la llinària (*Linaria pelisseriana*) (re), ja citada a la zona per Estanislau Vayreda el 1902 [2]); la guaridora de muntanya (*Jasione montana*) (rrr) i el tomanyí o cap d'ase (*Lavandula stoechas*) (rrr). A l'abril és realment espectacular veure la floració del tomanyí en un antic terreny erm (5) d'aquestes contrades. En molta menys quantitat, també trobem alguns peus d'aquesta espècie a uns centenars de metres cap al sud d'aquest camp, resseguint els camins de sorra, i una altra població sobre sorres cap a la zona dels Cossis, a l'Escala. Un erm contigu acull una població constituïda per alguns milers d'individus de l'orquídia llengua de frare (*Serapias lingua*), on podem distingir la variabilitat cromàtica del label d'aquesta espècie.

A l'est de Torre Ferrana, entre conreus i boscos, s'hi troba una zona de pastura, més aviat sorrenca (6), que permet la descoberta d'una



Ungla de canari (*Ornithopus compressus*).



Llinària (*Linaria pelisseriana*).



Guaridora de muntanya (*Jasione montana*).



Tomanyí o cap d'ase (*Lavandula stoechas*).

interessant comunitat vegetal en la qual destaquen *Eragrostis cilianensis* (n) i la junça espinosa (*Carex muricata* subsp. *divulsa*⁴) (rrr). La junça espinosa també és present a l'oest del mas Subirà i als arrossars de Pals (floració al maig). A més, hi podem trobar una bonica població de *Romulea ramiflora* (rrr) amb 135 plantes florides, segons el cens realitzat l'any 2016. Encara sobre terreny sorrenc, seguint

una pista cap al sud, vàrem trobar *Vulpia membranacea* subsp. *membranacea*⁵ (n) (12 de maig de 2016). Al Montgrí, fins aleshores, només s'hi havia descrit la subespècie *fasciculata*⁶ i havia estat classificada com a raríssima [1].

⁴ *Carex divulsa* segons *The Plant List*.

⁵ *Vulpia membranacea* segons *The Plant List*.

⁶ *Vulpia fasciculata* segons *The Plant List*.



Junça espinosa (*Carex muricata* subsp. *divulsa*).



Romulea ramiflora.



Vulpia membranacea subsp. *membranacea*.

Itinerari 2 L'altiplà del Montgrí

Envoltat per les planes al·luvials de l'Empordà, el massís costaner del Montgrí presenta una silueta característica constituïda per dues parts de relleu clarament diferenciades: a l'est trobem una planícia travessada per valls i, a l'oest, les crestes que constitueixen els punts més elevats del massís, amb una alçada de poc més de 300 m. El Montgrí, d'origen pirinenc, està constituït



Itinerari de l'altiplà del Montgrí.

essencialment per roques calcàries del mesozoic. La vegetació de l'altiplà és relativament uniforme, dominada per la pineda de pi blanc (*Pinus halepensis*) i, a la zona que va ser destruïda per l'incendi del 2004, per la garriga baixa, on l'espècie dominant és el garri (*Quercus coccifera*). Els marges orientals de la planícia, propers al mar, presenten una vegetació menys densa, on persisteixen retalls de gespes que la

major part del temps semblen seques. La presència d'alguns aixarts i de clarianes agrícoles o pastorals contribueixen a enriquir la diversitat florística. Escampats ací i allà, trobem parets i barraques de pedra seca i olivars que són testimoni del passat agrícola d'aquest massís.

Els vorals de la carretera que puja de l'Escala cap a l'altiplà del Montgrí (1) són un lloc ben conegut pels aficionats a les orquí-

dies. A part de les espècies més comunes, s'hi han pogut localitzar alguns peus de l'abellera de mirall (*Ophrys speculum*) (n): tres plantes el 2014, dues en mal estat el 2016 i un peu poc robust el 2018. El perill és que es troben a pocs centímetres de l'asfalt, fet que les fa extremadament vulnerables. Floreixen a mitjan abril. Una altra orquídia de distribució molt localitzada (mapa 1), que trobem o bé aïllada o bé



Mapa 1. Distribució d'*Ophrys araneola*.



Abellera de mirall (*Ophrys speculum*).



Ophrys araneola.



Ophrys passionis.



Ophrys arachnitiformis subsp. *occidentalis*.



Ophrys bilunulata.

en grups de dues a tres, és *Ophrys araneola*. Floreix de mitjan març a mitjan abril. A l'inventari de referència [1] es mencionen dos tàxons del grup de l'abellera aranyosa (*Ophrys sphegodes*): *araneola*⁷ i *garganica*⁸. Aquest darrer nom és ara restringit a un tàxon italià i les plantes del Montgrí s'anomenen *O. passionis* (o *O. sphegodes* subsp. *passionis*). Sigui quina sigui la classificació taxonòmica, el Montgrí compta amb tres tàxons dins el grup *O. sphegodes*: *araneola*, *passionis* i *arachnitiformis*⁹. Aquest darrer

està representat a l'Empordà per la subespècie *occidentalis*, amb unes flors molt variables i és, de llarg, l'espècie més comuna del grup al Montgrí (mapa 2). La podem trobar en diversos hàbitats, sobretot oberts, com ara darrere les dunes, els olivars no tractats, les gespes seques, clarianes de pinedes i, de vegades, en jardins. També és l'espècie més primerenca: floreix des de principi de març fins a mitjan abril. *Ophrys passionis*, amb el seu fosc label, és més rara que *O. arachnitiformis* (mapa 3) i floreix de



Mapa 2. Distribució d'*Ophrys arachnitiformis*.



Mapa 3. Distribució d'*Ophrys passionis*.

⁷ Fa referència al tàxon *O. sphegodes* subsp. *araneola*.

⁸ *Ophrys garganica* sinònim d'*O. sphegodes* subsp. *passionis*.

⁹ Fa referència al tàxon *Ophrys x arachnitiformis*.



Herba camforada (*Caphorosma monspeliaca*).



Herba rasposa (*Cerinthe major*).



Abellera fosca (*Ophrys fusca*).



Anemone palmada (*Anemone palmata*).

mitjan març a mitjan abril. Els vorals de la carretera també acullen la discreta herba camforada (*Caphorosma monspeliaca*) (rrr), de floració tardana (agost-setembre), que alhora creix a prop de la pineda de l'est de la Torre Gran. En aquests rodals hi podem trobar l'herba rasposa (*Cerinthe major*) (rrr), que floreix a la primavera (abril).

A la vora de l'altiplà (2), al garrigar baix i obert, veurem l'abellera fosca (*Ophrys fusca*) la qual podem trobar florida de finals de febrer a mitjans d'abril. En aquesta zona també hi creix una petita població de la raríssima anemone palmada (*Anemone palmata*) (rrr), que floreix cap al març.

Les vores dels camins i les clarianes de Coma Frigola (3), a la primavera, ofereixen una flora de petites espècies de gran interès. Algunes són espècies ben conegudes: l'all menut (*Allium chamaemoly*), el



All menut (*Allium chamaemoly*).



L'espècie més comuna de frare cugot: *Arisarum vulgare*.



Frare cugot (*Arisarum simorrhinum* subsp. *simorrhinum*).

frare cugot (*Arisarum vulgare* subsp. *simorrhinum*¹⁰) o la llengua de serp (*Ophioglossum lusitanicum*). El frare cugot que trobem a la part superior del camí que baixa a la cala Ferriol és substituït a la part baixa dels pendents per *Arisarum vulgare* subsp. *vulgare*. S'ha localitzat una zona on creixen els dos tàxons barrejats conservant, però, els caràcters propis de cadascun. També hi trobem la gramínia *Eragrostis cilianensis* (n), amb les fulles folrades de grans glàndules i de cariòpside globular marró. A les parts més argiloses, hi ha el trèvol subterrani (*Trifolium subterraneum*) (rrr), que té la particularitat d'enterrar els fruits sota terra.

També s'ha estudiat curiosament la flora de la costa rocosa del Montgrí. Els voltants de la Foradada (4) recullen les espècies més valorades des del punt de vista botànic per la seva escassa distribució en el territori català. En aquesta zona podrem trobar, a la primavera, la silene sedoide (*Silene sedoides*), *Stachys brachyclada* i la lleteresa arbòria (*Euphorbia dendroides*).

La garriga, dominada pel garric, cobreix les grans superfícies de l'altiplà i dona lloc a una formació vegetal molt homogènia. Val la pena destacar la presència, a prop de la pista que porta a Roc Ferran (5) —el



Llangüa de serp (*Ophioglossum lusitanicum*).

¹⁰ *Arisarum simorrhinum* segons *The Plant List*.



Trèvol subterrani (*Trifolium subterraneum*).

punt més elevat de la ruta que descendeix cap a Torre Ferrana per arribar fins a Sobrestany— de dos peus de ginesta borda (*Coronilla juncea*) (n). Aquesta espècie no havia estat citada anteriorment en la zona compresa entre el nord de la província de Tarragona i els voltants de Montpeller (França),

per la qual cosa l'origen d'aquestes dues plantes és, a hores d'ara, un misteri. Les podem veure florides de principi de febrer a mitjan març.

Als aixarts de l'altiplà (6), vestits amb una flora més aviat comuna, hi poden aparèixer també plantes rares, com el card de sang (*Carlina lanata*) (re).



Vista de l'illa de Cala Pedrosa des del penya-segat.



Silene sedoide (*Silene sedoides*).



Stachys brachyclada.



Ginesta borda (*Coronilla juncea*).



Lleteresa arbòria (*Euphorbia dendroides*).

Aquest card ja havia estat citat a la zona per Pietro Bubani a principi del segle XX [1] i, posteriorment, va ser trobat l'agost de 2014. També s'hi ha trobat, tot i que de manera pràcticament excepcional, el malví pelut (*Althaea hirsuta*) (rrr), del qual només es va localitzar una sola planta florida el 24 de maig de 2016.

Els voltants de Torre Ponsa presenten hàbitats variats amb una flora molt diversa. A la garriga arbrada, just a l'oest dels camps (7), es va trobar un únic peu de l'orquídia botonets de gos (*Orchis purpurea*) (n), justament finalitzant la seva floració, el 10 de maig de 2014. Aquest peu havia crescut al costat d'un camí que es va eixamplar per facilitar el pas de la ma-



Card de sang (*Carlina lanata*).



Malví pelut (*Althaea hirsuta*).

Responsabilitat i precaució amb les plantes





Els aixarts de la Torre Ponsa amb el golf de Roses al fons.

quinària durant els treballs forestals de 2015. Es va buscar el 2016 i el 2018 sense èxit. La seva presència era sorprenent, ja que normalment no es troba a les zones baixes mediterrànies, massa seques per a aquesta espècie. Malgrat aquest cas, els treballs forestals també poden afavorir l'aparició, més o menys duradora, d'algunes plantes. És el cas de la mostassa (*Brassica rapa*) (n), trobada a la zona de la Pineda Gran, al costat d'una pista remoguda. L'espècie havia florit de final de març a mitjan maig de 2016, però, des d'aleshores, no s'ha retrobat més. Curiós és el cas del seneci viscós (*Senecio viscosus*), que aparegué a l'altiplà del Montgrí la primavera de 2016. Primerament se'l podia localitzar al costat d'una pista



Botonets de gos (*Orchis purpurea*).



Mostassa (*Brassica rapa*).



Seneci viscós (*Senecio viscosus*).

remoguda i, més tard, es va escampar ràpidament cap a la pineda esclarissada. Aleshores no era estrany trobar-lo al final de la plana, cap al Tossal Gros. Però l'any 2018 va esdevenir rar, se'n van trobar només alguns individus al sud-est de Torre Ferrana i, més rarament, al sud-est de Sobrestany. També se'n va localitzar una sola planta al costat sud del Montgrí –sota un grup de pins a l'oest de les Dunes– i un altre peu a la pineda de les Dunes, una mica al nord del mas Subirà. La floració d'aquesta espècie té lloc de mitjan març a mitjan maig.

La composta *Hieracium pseudopilosella* (rrr) compta amb una sola població coneguda, que forma una gran catifa en un prat a la vall de Santa Caterina. Aquesta població estava en bon estat entre els anys 2014 i 2015, però aviat va ser destruïda pel trepig dels cavalls que acudien a un abeurador que posteriorment hi va ser instal·lat. El 2019, dos anys després que els cavalls fossin retirats de la zona, aquesta espècie va reaparèixer. Val a dir que l'any 2018 se'n van localitzar dues petites poblacions més: una a prop del límit del camp més occidental de Torre Ponsa, situada al marge d'una pineda, i una altra a la vora de l'antic GR, a la garriga, una mica més al sud que l'altra localitat. La floració d'aquesta planta s'esdevé de mitjan abril a juny.



Hieracium pseudopilosella.

1r concurs fotogràfic de Flora Catalana

Participa i ens ajudaràs a millorar el catàleg de flora

Viu, gaudeix i aprèn amb la nostra flora

Responsabilitat i precaució amb les plantes

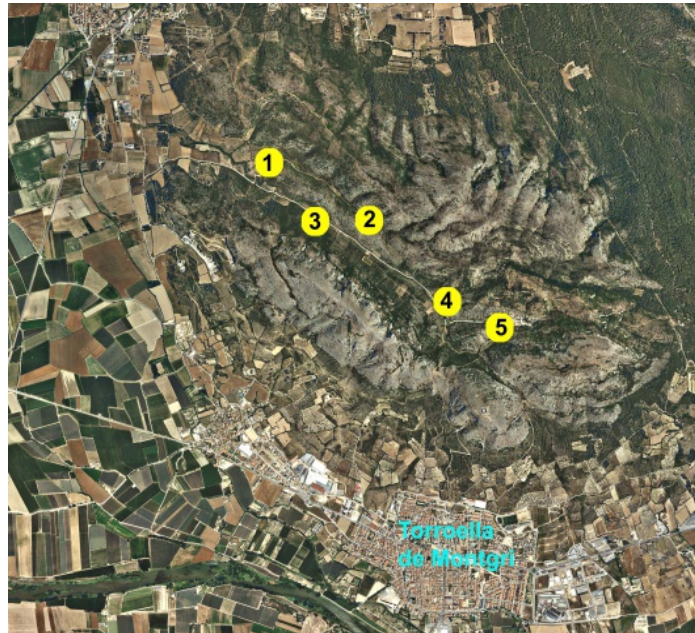


Itinerari 3 La vall de Santa Caterina

Protegida per les crestes més altes del Montgrí, la vall de Santa Caterina s'obre al vent del nord-oest. Aquesta orientació i un relleu turmentat fan que sigui una zona més freda i amb fortes variacions microclimàtiques. Després que l'incendi de 2004 destruís totalment la pineda, la vegetació actual està constituïda, predominantment, per garriga baixa on dominen el garric i els

prats secs. Des del 2015, al fons de la vall, s'hi han practicat diverses campanyes d'aclarida. Amb aquestes actuacions s'intenta afavorir el creixement de formacions herbàcies que trenquin la uniformitat vegetal i, consegüentment, facilitin la diversitat florística i faunística.

A la banda esquerra del començament de la pista que porta a l'ermita, s'obre l'anomenada vall Petita. A l'entrada d'aquesta vall (1), el 7 d'abril de 2017



Itinerari a la vall de Santa Caterina.

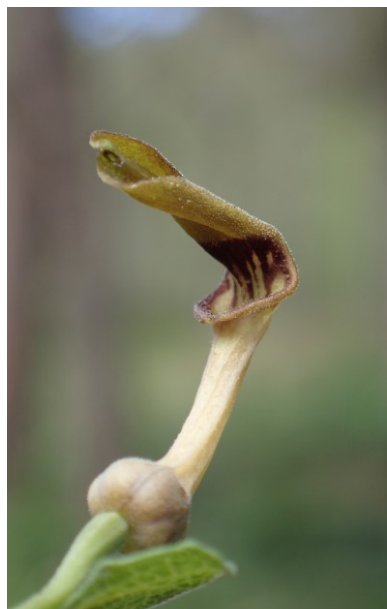
s'hi va trobar florida una petita favera (*Vicia faba*) (n). Tenia un aspecte molt diferent de la varietat cultivada, però presentava tots els caràcters botànics de l'espècie. Tot pujant pel camí, es van trobar alguns peus de l'herba de la carbasseta (*Aristolochia pistolochia*). Una mica més amunt, el maig de 2016, es va detectar un individu de malví pelut (*Althaea hirsuta*) i, a la part superior de la vall,

quan el camí es torna més rocós (2), cada any pel maig s'hi ha pogut trobar un petit grup de potentil·la estelada (*Potentilla hirta*) (rrr).

Les aclarides realitzades al fons de la vall de Santa Caterina han afavorit el desenvolupament d'una flora de prats secs. En aquest lloc, a la part del mig de la vall (3), el maig de 2016 s'hi va trobar la polígala gironina (*Polygala vulgaris* subsp. *gerundensis*) (n), descrita anteriorment al Montgrí, però només a



Fava (*Vicia faba*).



Herba de la carbasseta (*Aristolochia pistolochia*)



Malví pelut (*Althaea hirsuta*).



Potentil·la estelada o estrella (*Potentilla hirta*).



Part superior de la vall de Santa Caterina.

la zona propera a Sobrestany. També s'hi localitzà un exemplar de malví (*Althaea cannabina*) (re), que encara no havia florit. Aquesta malvàcia ja havia estat citada per Lluís Pericot a la plana de Torroella [1]. Les orquídies han aprofitat l'obertura d'aquests prats

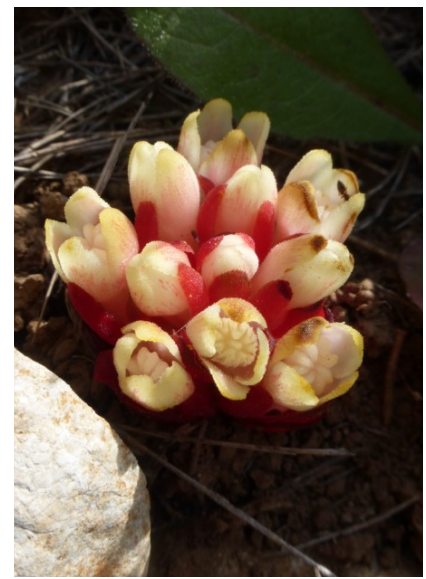
per a créixer-hi en tenir més claror i menys competència: és el cas de l'abellera becada (*Ophrys scolopax*) (rrr). En llocs atapeïts, sota les cistàcies, hi podem trobar dues subespècies de frares d'estepa (*Cytinus hypocistis*). La subespècie *hypocistis* (rrr) és



Malví (*Althaea cannabina*).



Frare d'estepa (*Cytinus hypocistis* subsp. *hypocistis*).



Frare d'estepa vermell (*Cytinus hypocistis* subsp. *ruber*).



Mapa 4. Distribució de l'herba de la carbasseta (*Aristolochia pistolochia*).

clarament més rara i sembla florir més tard que la subespècie *ruber*, que a mitjan maig ja està marcida.

Seguint el camí fins al fons de la vall, hi ha una bonica pineda de pi pinyoner (*Pinus pinea*) que ofereix una agraïda ombra als caminadors (4). Aquí tro-

barem la població més ufanosa d'herba de la carbasseta (rrr) del Montgrí, on aquesta espècie és molt localitzada i poc abundant, com es pot veure al mapa (mapa 4). Floreix de març a maig. Aquesta població havia patit els efectes dels cavalls instal·lats a la zona des de 2016, però s'ha refet molt des que no hi són. Val la pena destacar que també s'ha localitzat una població d'aquesta espècie a les illes Medes. Una mica més enllà, continuant cap a la part on la vall s'estreny més, trobem un prat en el qual hi havia, al maig de 2015, alguns peus d'usarda borda (*Medicago sativa* subsp. *falcata*) (re). Aquesta és espècie d'usarda salvatge que destaca per presentar flors grogues (vegeu itinerari 4. La falda sud del Montgrí) ja l'havia localitzat Lluís Pericot, però no havia estat retrobada des d'aleshores [1].

Els voltants de l'ermita de Santa Caterina (5), tot i ser més antropitzats, també tenen interès per als botànics. Entre febrer i març, s'hi poden comparar dues espècies de lliri amb una floració ben espectacular: el lliri menut (*Iris lutescens*) i el lliri blau (*I. germanica*), plantat o naturalitzat. Sota els arbres del talús exposat al nord, prop de l'aparcament, s'hi troba una població de *Senecio doronicum* subsp. *gerardii*. A la part de baix de l'ermita, es van identificar plantes associades a conreus, com ara l'esperó



Lliri menut (*Iris lutescens*).



Lliri blau (*Iris germanica*).



Senecio doronicum subsp. *gerardii*.



Esperó de cavaller (*Delphinium ajacis*).



Flor d'aranya (*Nigella damascena*).

de cavaller (*Delphinium ajacis*¹¹) (rrr) i la flor d'aranya (*Nigella damascena*) (rrr). El juliol de 2015 es va trobar un peu florit de la primera, però moltes més per tota la vall el juliol de 2018. De la segona, en canvi, només se'n va trobar un exemplar florit el 18 de maig de 2016.

¹¹ Consolida ajacis segons TPL.



Si t'agraden les xarxes socials i comunicar, col·labora voluntàriament amb el **Grup de Treball de Comunicació** de Flora Catalana.

Si t'interessa, posa't en contacte amb nosaltres i t'ho explicarem millor comunicacio@floracatalana.cat

Itinerari 4 La falda sud del Montgrí



Itinerari a la falda sud del Montgrí.

La falda sud del Montgrí, entre Torroella de Montgrí i l'Estartit, presenta dos sectors ben diferenciats separats per l'extensió sud de la duna continental que travessa el massís, anomenada «Les Dunes». A l'oest de la llengua de sorra, els hàbitats són força oberts, amb molts olivars (*Olea europaea*) més o menys cuidats, diversos aspres agrícoles, pinedes i parts més muntanyoses. A l'est de la duna continental, en canvi, els olivars han estat substituïts en gran part per urbanitzacions o coberts per bosc de pi blanc (*Pinus halepensis*). A més, es pot observar una clara repoblació forestal, amb pi pinyoner (*Pinus pinea*) i pinastre (*Pinus pinaster*), que cobreix els vessants sota les roques calcàries.

4.1. A l'oest de les Dunes



Olivars i ametllers, cultius de secà al Montgrí.



Mapa 5. Distribució de l'herba dels innocents (*Platycapnos spicata*).

Començarem aquest itinerari per la part superior de Torroella de Montgrí, on acaben les darreres cases abans de la falda del massís. El mosaic de cultius de secà que s'estén just a l'est de Torroella (1) és un espai dominat per oliveres que allotja una flora ruderal xeròfila. Aquí, moltes espècies, tant anuals com bulboses, fan aparicions fugisseres i queden subjectes a variacions aleatòries del seu entorn que, a vegades, poden ser brutals. És el cas de l'herba dels innocents (*Platycapnos spicata*) (rrr) (mapa 5), que es troba sempre en situació precària a causa de la seva preferència pels sòls terrosos i nus dels marges dels olivars. Les dues poblacions detectades al nord-est de Torroella no s'han pogut revisar al llarg dels anys 2018 i 2019, ja que una ha patit els efec-



Longera integrifolia (*Andryala integrifolia*).

tes del control químic de les males herbes i l'altra ha estat enterrada per una excavadora.

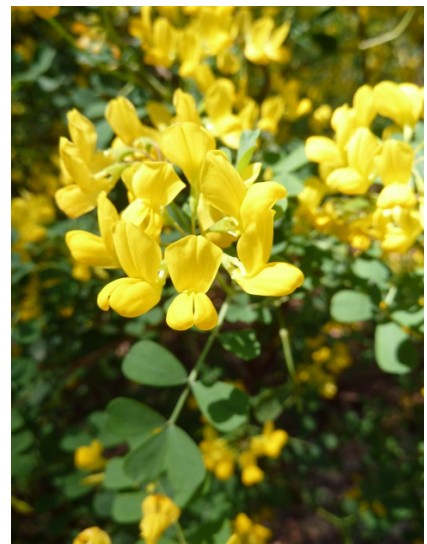
Una altra planta anual de sòls remoguts és la malva de fulla petita (*Malva parviflora*) (rrr), de la qual es varen localitzar dues plantes florides, el 26 de maig de 2018, en un olivar un xic a l'est de Torroella. La llongera integrifolia (*Andryala integrifolia*) (rrr), considerada raríssima en l'estudi de referència [1], ara és, en canvi, una espècie comuna a tota la zona sud del Montgrí, a l'altiplà i als contraforts, encara que és difícil de trobar en altres llocs del massís. Els terrenys agrícoles secs, abandonats durant diversos anys, constitueixen el seu hàbitat preferit. Les poblacions d'aquesta espècie compten des de poques plantes a diversos centenars i floreixen de maig a principi de juliol. Dispersada a la vora i al costat meridional del Montgrí, on germina fàcilment en jardins i testos de finques veïnes, trobem la carolina de jardí (*Coronilla valentina* subsp. *glauca*)



Herba dels innocents (*Platycapnos spicata*).



Malva de fulla petita (*Malva parviflora*).



Carolina de jardí (*Coronilla valentina* subsp. *glauca*).



Llangüa de frare (*Serapias lingua*).



Gall parviflor (*Serapias parviflora*).



Gall longipètal (*Serapias vomeracea*).



Abellera becada (*Ophrys scolopax*).

(rrr). Es tracta d'un arbust ornamental de perfumada floració primaveral que molt poques vegades es veu lluny de les cases. No apareix de forma espontània al Montgrí.

És important destacar que algunes parcel·les poc treballades, a l'oest de la duna continental (2), tenen una flora molt rica en orquídies, havent-se'n localitzat deu espècies. Aquí creixen les tres espècies del gènere *serapias* del Montgrí: la llengüa de frare (*Serapias lingua*), el gall parviflor (*S. parviflora*) i el gall longipètal (*S. vomeracea*) (rrr). Aquesta última és la més rara (mapa 6). Es tracta d'una població d'especial importància, ja que l'any 2018 s'hi van

censar 137 plantes amb flors, que representen el 85% de la població total coneguda al Montgrí i Baix Ter. La floració del gall longipètal es produeix de mitjan abril a mitjan maig. També hi trobem l'elegant abellera becada (*Ophrys scolopax*) (rrr), molt localitzada al vessant sud del Montgrí i a la vall de Santa Caterina (mapa 7). Aquesta és, també, la població més important del Montgrí i el Baix Ter, amb 332 plantes (cens de 2018). Aquesta zona, per l'abundància i la diversitat de les seves orquídies, mereix la inclusió dins del perímetre del parc natural.

En una de les valls de la duna continental, a l'est del mas Julià, a l'ombra dels pins, hi creix una



Mapa 6. Distribució del gall longipètal (*Serapias vomeracea*).



Mapa 7. Distribució de l'abellera becada (*Ophrys scolopax*).



Arbre de la seda o cotoner (*Gomphocarpus fruticosus*).

colònia d'arbre de la seda o cotoner (*Gomphocarpus fruticosus*) (rrr). Aquesta asclepiadàcia és originària d'Àfrica i de la península Aràbiga, i ja havia estat descrita a la zona per Lluís Pericot [3]. No sembla que s'hagi dispersat per mitjà de llavors; per

tant, no constituiria una amenaça per a altres plantes de la flora local com ara el magnífic lliri de mar (*Pancratium maritimum*), una amaril·lidàcia de sorres marítimes que també floreix en aquesta zona a l'estiu.

4.2. Camí Vell

Ben arrecerat, i seguint l'orientació paral·lela a la falda del Montgrí, trobem l'anomenat camí Vell. Aquest trajecte correspon a l'antic camí que connectava Torroella de Montgrí amb l'Estartit, abans de la construcció de la carretera. Actualment ha esdevingut una via alternativa que, darrerament, ha estat limitada al trànsit no motoritzat.

A la vora de la urbanització les Dunes (3), malgrat la seva brutícia crònica, els terraplens acullen una flora ruderal mesòfila, molt rica, que té diverses espècies poc presents en d'altres zones del Montgrí i el Baix Ter. És el cas de l'enciam bord (*Lactuca vi-*

rosa) (n), una planta de fulles característiques fàcilment reconeixibles al juny. La podem localitzar florida a l'estiu, tot i que la seva aparició tardana sovint la sotmet a segues o tractaments químics molt abans que pugui florir. També hi trobem la mostassa (*Sinapis alba*) (n), crucífera de flors de color groc brillant (març), molt rara durant els anys 2017 i 2018, però abundant el 2019.

Seguint el camí Vell en direcció a Torroella es van localitzar, cada any de l'estudi, tres petits peus d'alfàbega borda (*Stachys ocymastrum*) (n) (vegeu itinerari 5). El 24 d'abril de 2014 s'hi trobà una



Mostassa (*Sinapis alba*).



Userda (*Medicago sativa* subsp. *sativa*).

planta florida de *Medicago sativa* subsp. \times *varia* (sinònim de *M. sativa* subsp. *varia*) (n). Es tracta d'un híbrid entre la userda, àmpliament cultivada com a farratge, i la userda borda (*M. sativa* subsp. *falcata*), planta que també hem trobat a la vall de Santa Caterina. La naturalesa efímera d'aquest tàxon incità a cercar-ne molts altres hàbitats similars

del voltant, però només se'n va trobar un únic individu. El 24 de maig de 2017 es va identificar als marges del camí Vell, a prop de Torroella, la gramínia *Trisetum paniceum* (rrr).

A l'alçada de la urbanització Santa Caterina (4), els terraplens, en part ombrívols, contenen algunes plantes interessants com l'onagra rosada (*Oenothera rosea*) (rrr), una planta que també creix més a l'est, a la rasa que hi ha a sota la urbanització Torre Gran. Aquesta espècie, originària d'Amèrica i que floreix entre abril i setembre, sembla estar-se escampant per aquesta zona (mapa 8). El frare de l'heura (*Orobancha hederæ*) (rrr) té aquí la seva colònia més poblada, amb 54 tiges florides el 2018. També creix al pla del Baix Ter –als estanys de la Fonollera i al llarg d'un canal als arrossars de Pals–, així com en dos llocs més a l'Estartit: en un petit jardí de la carretera de Torroella i al peu d'un mur del carrer



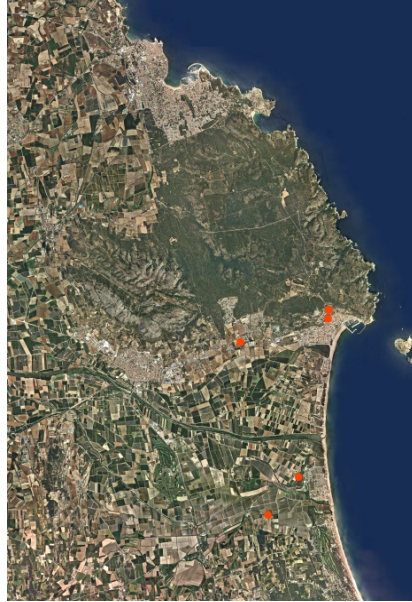
Userda borda (*Medicago sativa* subsp. *falcata*).



Medicago sativa subsp. *media*.



Mapa 8. Distribució de l'onagra rosada (*Oenothera rosea*).



Mapa 9. Distribució del frare de l'heura (*Orobancha hederæ*).



Mapa 10. Distribució de l'api de cavall (*Smyrniolum olusatrum*).

de la Mediterrània (mapa 9). Floreix de maig a mitjan juny. L'api de cavall (*Smyrniolum olusatrum*) (rrr) té el seu hàbitat predilecte del Montgrí i del Baix Ter al talús ombrívol del camí Vell, on està molt estès (mapa 10). Floreix de mitjan febrer a final d'abril.

Seguint el camí Vell en direcció a l'Estartit vam trobar, sota la urbanització Torre Gran, un peu de blat dur o forment (*Triticum durum*) (n) fructificat dels dies 9 al 12 de maig de 2017. D'aloc (*Vitex agnus-castus*) (rrr), un arbust típic mediterrani, se n'han localitzat set peus, que són tallats cada any, a la vora de la pista del límit inferior de la urbanització Torre Gran. També se'n troben quatre individus, incloent-hi un peu molt vell i molt tallat, a les roques de cala Ferriol, lloc menys antropitzat que presenta



Onagra rosada (*Oenothera rosea*).



Frare d'heura (*Orobancha hederæ*).



Api de cavall (*Smyrniolum olusatrum*).



Aloc (*Vitex agnus-castus*).



Trèvol de llepassa (*Medicago praecox*).

les característiques de l'hàbitat natural d'aquesta espècie. El podem observar florit de juliol a octubre. Finalment, cal comentar que es va trobar el trèvol de llepassa (*Medicago praecox*) (rrr), florit de febrer a mitjan maig, a la vora del camí, prop de l'Estartit.

4.3. A l'est de les Dunes

Als voltants de la Torre Gran (5), mas fortificat construït entre els segles XVI i XVII i declarat bé cultural d'interès nacional, s'hi pot observar l'orquídia abellera apífera (*Ophrys apifera*) (rrr) cap al maig. És més aviat comuna en terrenys herbacis i una mica humits (mapa 11), però en aquest cas expressa la seva gran capacitat d'adaptació colonitzant els jardins i els talussos, sempre que no es tallin massa re-

gularment. La població més nombrosa, situada al llarg de la tanca d'una plantació d'ametllers a l'oest de la Torre Ponsa (altiplà del Montgrí), constava de 140 plantes fèrtils l'any 2018 i es va trobar en floració des de final d'abril fins a principi de juny. Aquesta orquídia sol estar acompanyada per l'elegant pipiu blanc (*Ornithogalum narbonense*) (rrr), que també creix, tot i que en menys quantitat, en un



Mapa 11. Distribució de l'abellera apífera (*Ophrys apifera*).



El camí Vell a prop de la urbanització Les Dunes.



Abellera apífera (*Ophrys apifera*).



Pipiu blanc (*Ornithogalum narbonense*).



Ceba marina (*Urginea maritima*).

olivar abandonat just al nord de la urbanització Torre Gran i a l'extrem oest dels camps de la Torre Ponsa. Floreix a final d'abril i durant el maig. Una altra planta de bulb, que floreix a la tardor, és la ceba marina (*Urginea maritima*) (rrr). Es va localitzar en una parcel·la no edificada de la urbanització Torre Gran, al carrer de Suïssa, l'agost de 2014, però no ha estat retrobada els anys següents, cosa que fa pensar que podria haver estat llençada des d'un jardí proper.

És important ressaltar que el límit nord-est de la urbanització Torre Gran (6) presenta un elevat nombre d'hàbitats diferenciats. Concretament, es troben al voltant d'un olivar ric en orquídiades que constitueix un lloc destacat tant per la flora com per la fauna, i esdevé una de les zones més riques en biodiversitat del parc natural. S'hi van localitzar diverses poblacions d'herba de Sant Llorenç (*Astragalus monspessulanus*) (rrr) (mapa 12). Les més grans –de diversos



Herba de Sant Llorenç (*Astragalus monspessulanus*).



Trepadella anual (*Onobrychis caput-galli*).



Mapa 12. Distribució de l'herba de Sant Llorenç (*Astragalus monspessulanus*).



Cirerer bord (*Prunus mahaleb*).

centenars o milers de plantes— es van trobar a la pineda esclarissada i a les zones desbrossades, per evitar incendis, de sobre la urbanització. La floració s'esdevé de principi de desembre a maig. La trepa-della anual (*Onobrychis caput-galli*) (rrr) colonitza els sòls més secs i és molt abundant en els llocs amb poca vegetació, al nord de la Torre Gran, i arriba fins al fons de la pineda. Aquí s'hi va localitzar en floració, de final d'abril a mitjan maig. Un cas més rar va ser la detecció d'un peu d'*Orchis conica* (*Neotinea tridentata* subsp. *conica*) (rrr) el març del 2018, a l'oest d'aquest l'olivar. Però no s'ha pogut trobar aquest 2019, probablement a causa de la gran sequera que ha afectat moltes altres orquídiades dels voltants. Just a sobre, dins de l'esclarissada pineda, el 3 de desembre de 2018 es va observar

un sol peu ben florit d'ínula coniza (*Inula conyza*) (rrr). També s'han localitzat alguns peus joves de cirerer bord (*Prunus mahaleb*) (rrr), molt difós al Montgrí, a les clares pinedes dels vessants sud. Cal lamentar la tala d'un exemplar que creixia al camí que puja des de la Torre Gran fins a l'altiplà, durant el manteniment de la carretera el 2016. En aquest sentit, val la pena remarcar que aquestes tasques portades a terme, més o menys regularment, als camins que creuen el Montgrí, ignoren tant la distribució o la fenologia de la flora que hi creix com la de la fauna que hi habita.

Al llarg de la urbanització, trobem dues espècies de ravenisses (*Diplotaxis* sp.) amb flors grogues: la ravenissa mural (*D. muralis*) (rrr), amb flors de color groc brillant (floració de març a abril), i la ruca (*D.*



Ínula coniza (*Inula conyza*).



Ravenissa mural (*Diplotaxis muralis*).

Setembrina (*Aster pilosus*).Gatosa (*Ulex parviflorus*).

tenuifolia) (rrr), amb flors de color groc llimona (floració d'abril a juny, i de mitjan setembre a novembre). A la tardor, però, la floració de la setembrina (*Aster pilosus*) (rrr) és la que crida més l'atenció. És molt habitual al voltant de la urbanització Torre Gran, però també s'ha trobat entre l'Estartit i la Pletera. El maig de 2018 es va localitzar, al límit nord de la urbanització, la garlanda pilosa (*Vicia villosa* subsp. *varia*) (re), espècie citada anteriorment per Lluís Pericot i no retrobada en estudis posteriors [1]. Creiem que és molt probable que no es torni a trobar perquè va ser tallada prematurament abans d'arribar a la fructificació.

A les zones boscoses de la urbanització Torre Moratxa creix una població de dotzenes de gatoses (*Ulex parviflorus*) (rrr), similar a la que trobem als voltants del bosc de pins del nord de la Torre Gran (floració de desembre a abril).

Seguint el camí en direcció a l'Estartit, passarem per la cantonada nord-est del càmping Castell Montgrí (7). Aquí, al llarg de la tanca, es pot observar una catifa de rogeta (*Rubia peregrina*) parasita-



Frare (*Orobanche caryophyllacea*).



Cua de gos daurada (*Lamarckia aurea*).

da pel frare *Orobanche caryophyllacea* (n). D'aquesta planta paràsita, també en trobem al talús de la carretera que baixa a la plana i, també, algun peu aïllat a la part de garriga rocosa de la pujada entre la Torre Gran i el Montgrí. Val la pena destacar que aquesta orobancàcia, segons el Banc de Dades de Biodiversitat de Catalunya (consultat el 20 de juliol

de 2019), no havia estat citada a l'Empordà, ja que la població més propera és a la Garrotxa (floració d'abril a mitjan maig). Continuant pel camí al llarg del càmping trobem, al voral, la cua de gos daurada (*Lamarckia aurea*) (rrr), una petita gramínia amb espigues molt característiques que floreix a l'abril i es pot veure fins al maig.



Si t'agrada la informàtica i tens nocions de programació, col·labora voluntàriament en el **Grup de Treball de Desenvolupament** de Flora Catalana.

Si t'interessa, posa't en contacte amb nosalters i t'ho explicarem millor,

comunicacio@floracatalana.cat

Itinerari 5

El Baix Ter: Ter Vell, el Ter, la Fonollera i els arrossars

La Reserva Natural Parcial de Ter Vell, juntament amb els prats i les closes properes (1), acullen nombroses relíquies d'una flora higròfila que havia estat molt més rica. La nadala (*Narcissus tazetta*) (re) deu a la seva elegància i precocitat haver estat escollida com a planta ornamental des d'antic, si més no, des de l'edat mitjana. Per tant, és molt difícil de dictaminar si les poques plantes que s'han trobat, en algunes

zones humides, són o no reductes d'una població espontània anterior: a Ter Vell (dos peus) i als marges del camí entre dos recs just a l'oest del mas Gelabert a Pals (tres peus). La proximitat dels habitatges més aviat fa pensar que són subespontànies. Es varen trobar florides de mitjan gener a principi de març.

El camí que recorre la reserva –que cal seguir en silenci i cura, en ser una zona d'observació d'ocells–



Itinerari al Baix Ter: Ter Vell, el Ter, la Fonollera i els arrossars.

permet observar, a l'abril, l'aristolòquia rodona (*Aristolochia rotunda*) (rrr) i, a final de maig, la calcida (*Cirsium arvense*) (rrr). El càrex extens (*Carex extensa*) (rrr), amb les llargues bràctees escalonades, pobla els aiguamolls costaners i el Ter Vell. El veiem florit al maig. El jonc negre (*Schoenus nigricans*) (rrr) creix en un prat humit al sud de Ter Vell, acompanyat de la centaurea espigada (*Centaureum spicatum*) (rrr) i del lli

marítim (*Linum maritimum*) (rrr), que també es troba a la prolongació més interior de Ter Vell (2) i que floreix de juliol a principi d'octubre. En aquesta zona, un camí que transcorre enmig d'un llit de canyes ens porta fins al bell *Dorycnium herbaceum* subsp. *gracile* (rrr). Aquest és un arbust que també creix a la Fonollera, a la part de darrere la duna i prop dels aiguamolls. Presenta dues floracions: una al juny i



Vista de Ter Vell, la Gola del Ter i la platja de Pals fins a Begur des de les Maures.



El Montgrí vist des dels aiguamolls de Ter Vell.



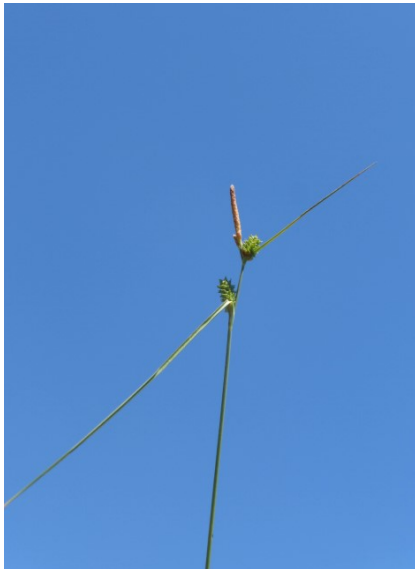
Nadala (*Narcissus tazetta*).



Aristolòquia rodona (*Aristolochia rotunda*).



Calcida (*Cirsium arvense*).



Càrex extens (*Carex extens*).



Jonc negre (*Schoenus nigricans*).



Centaura espigada (*Centaurium spicatum*).



Lli marítim (*Linum maritimum*).



Dorycnium herbaceum subsp. *gracile*.



Lisimàquia lútia (*Lysimachia vulgaris*).



Corretjola de bou (*Cynanchum acutum*).



Espunyidella groga (*Galium verum*).



Allenc (*Alliaria petiolata*).



Cicuta (*Conium maculatum*).



Cagamuja (*Euphorbia lathyris*).



Flor de plata (*Lunaria annua* subsp. *annua*).



Sanguinyol (*Cornus sanguinea*).



Creixen silvestre (*Rorippa sylvestris*).



Coltell marí (*Iris spuria* subsp. *maritima*).

Responsabilitat i precaució amb les plantes



una altra que va de mitjan setembre a mitjan octubre. La robusta lisimàquia lútia (*Lysimachia vulgaris*) (rrr), que floreix al juliol, és força abundant a Ter Vell però, en canvi, és rara als recs propers a Sobrestany.

Una de les asclepiadàcies autòctones que trobem al Montgrí, la corretjola de bou (*Cynanchum acutum*) (rrr), s'enfila per les tanques de la part litoral del sud de l'Estartit. Una mica més a l'oest, les sèquies de la plana allotgen l'espunyidella groga (*Galium verum*) (rrr), amb les seves petites però nombroses flors grogues, que apareixen a final de maig.

El marge del Ter (3), molt artificial, constitueixen un terreny favorable per a les espècies invasores, ja siguin herbàcies, arbustives o arbòries. No hi trobem un veritable bosc de ribera però a la mota –nom amb què es coneixen els talussos de contenció del riu– concretament al marge sud, una mica aigües avall del pont, permet afegir a l'inventari local diverses plantes centreeuropees poc adaptades al clima mediterrani: l'allenc (*Alliaria petiolata*) (n), la cicuta (*Conium maculatum*) (n) (floració abril-maig), la cagamuja (*Euphorbia lathyris*) (n) (floració abril), la flor de plata (*Lunaria annua* subsp. *annua*) (n) (floració final març-mitjan abril) i l'ortiga morta (*Lamium purpureum*) (n), de flors roses, que podem veure de mitjan desembre a final de març. També hi creix l'ortiga blanca (*Lami-*

um flexuosum) (n), planta ruderal mediterrània de flors blanques (floració febrer-març). En apropar-nos a la desembocadura del Ter, a la zona anomenada "la Gola", trobem el sanguinyol (*Cornus sanguinea*) (rrr), també present en una tanca una mica al nord de Sobrestany i al sud de l'estany de Boada (Pals). El podem veure florit de mitjan abril a mitjan maig. Al marge nord del Ter, a l'alçada del mas Ferrer creix, a l'aigua, el creixen silvestre (*Rorippa sylvestris*) (rrr), que floreix al juliol.

Just al sud de la Gola del Ter, la zona de la Fonollera (4) constitueix un paradís per als botànics, amb un bon nombre de plantes interessants. Una de les joies del parc natural, el coltell marí (*Iris spuria* subsp. *maritima*) (rrr) conserva aquí, en els prats litorals, la seva única població important (48 mates censades el 2016). També se n'han trobat alguns peus a l'altiplà del Montgrí (a prop del pou del Mustinyà) i a la plana (mapa 13). Floreix de finals d'abril a mitjan maig. A la sorra gairebé nua, a prop del càmping El Delfín Verde, es van trobar prop de 300 peus fèrtils de *Romulea ramiflora* (rrr) que floren al febrer. També se'n va trobar una segona població a les sorres de l'est de la Torre Ferrana (itinerari 1).

El puig de la Fonollera (5) és una petita elevació costanera que antigament estava cultivada amb oli-



Responsabilitat i precaució amb les plantes

Mapa 13. Distribució del coltell marí (*Iris spuria* subsp. *maritima*).



El Montgrí vist des de la mota del Ter, prop de la Gola.



Romulea ramiflora.



Frare blau (*Phelipanche mutelii* var. *mutelii*).

vars però que ha retornat a l'estat salvatge. Hi hem pogut descobrir, al peu dels arbusts, en unes petites clarianes, una desena de frares blaus (*Phelipanche mutelii* var. *mutelii*¹²) (n). També se'n va trobar un sol peu aïllat a la muntanya d'Ullà. La de-

terminació va ser confirmada per Holger Uhlich, expert en aquest gènere, que relaciona la varietat *nana* amb *P. mutelii*. Floreix de final d'abril a principi de maig. De la varietat *nana*, que havia estat citada al Montgrí [1] amb el nom d'*Orobanche ra-*



Phelipanche mutelii var. *nana*.



Mapa 14. Distribució de *Carex liparocarpos*.

¹² *Orobanche ramosa* subsp. *mutelii*, segons Flora Països Catalans.



Valerianella pumila.



Carex liparocarpos.



Valerianella muricata.



Trèvol pelut (*Trifolium tomentosum*).

mosa subsp. *nana*¹³, se'n van trobar dos peus al puig de la Fonollera, en una petita clariana a un centenar de metres del grup de plantes de la varietat *mutelii*. En una altra clariana es van trobar algunes desenes de *Valerianella pumila* (n), juntament amb *V. muricata*, en floració de final d'abril a principi de maig.

Carex liparocarpos (n) es troba molt localitzat en una llacuna seca (mapa 14), concretament a la part superior del puig. Aquesta és una espècie no citada a l'Empordà, segons el Banc de Dades de Biodiversitat de Catalunya (consultat el 29 de maig de 2018),

encara que sí que s'havia detectat a prop de Salt (Gironès). Creix amb el trèvol pelut (*Trifolium tomentosum*) (rrr), que també es trobà en un erm prop de la Torre Ponsa, a l'altiplà del Montgrí. Floreix de mitjan abril a principi de maig. L'ungla del dimoni (*Rhagadiolus stellatus*) (rrr) creix a l'ombra d'unes roques del puig i a les llacunes properes (floració de final d'abril a principi de maig). Aquestes llacunes van ser aprofundides per a la reintroducció de la tortuga d'estany (*Emys orbicularis*), gràcies al projecte Life Emyster (2005-2008). En aquesta zona s'hi van trobar una desena de boneters (*Evonymus*

¹³ *Orobancha nana* segons *The Plant List*.

¹⁴ *Euonymus europaeus* segons *The Plant List*.



Ungla del dimoni (*Rhagadiolus stellatus*).

*europaeus*¹⁴) (n) formant una tanca, i segurament, van ser plantats durant els treballs de restauració de l'ecosistema. El mill de sol (*Lithospermum officinale*) (n), amb els seus curiosos i durs fruits de color blanc d'ivori, compta en aquesta zona amb una població de més de 60 plantes (floració de final d'abril a principi de maig).

Un petit pujol, al sud-est del mas Pinell de Dalt (6), acull una població molt maca d'alfàbega borda (n) de més de cent plantes. També se'n va trobar un grupet amb tres peus en un talús del camí Vell (itinerari 2), a l'oest del mas de la Torre Quintaneta, en el marge d'un camp tractat regularment amb



Boneters (*Evonymus europaeus*).



Mill de sol (*Lithospermum officinale*).



Alfàbega borda (*Stachys ocymastrum*).



Heliantem ledifoli (*Helianthemum ledifolium*).



Aristolòquia clematídia (*Aristolochia clematidis*).



Balcalló (*Carex riparia*).

Rosella (*Papaver dubium*).

herbicides. La floració té lloc de maig a mitjan juny. En aquesta zona també es va trobar un peu florit de l'helianthem ledifoli (*Helianthemum ledifolium*) (rrr), el 5 de maig de 2018. Aquesta rara cistàcia té el seu màxim exponent al puig de la Fonollera.

Els arrossars, els marges dels quals pateixen sovint el tractament amb herbicides, són força pobres. Hi trobarem, però, l'aristolòquia clematídia (*Aristolochia clematidis*) (rrr), encara que hi és rara. També

s'hi va descobrir el balcalló (*Carex riparia*) (rrr) en una rasa humida a la vora de la carretera GI- 651, a l'estany de Pals. Per sobre els marges menys humits, pot aparèixer la rosella borda (*Papaver dubium*) (rrr). Tot i que és molt estesa, la seva abundància és molt variable segons els anys, com passa amb les altres espècies del mateix gènere: dispersa al llarg del camí Vell entre la urbanització Torre Gran i Torroella, va ser força abundant el 2016, però completament absent el 2018. També es va trobar a la vora del camí, en un terreny elevat a la Pletera i a la vall de Santa Caterina. Floreix de principi de març a final de maig.

L'estany de Boada (7) està envoltat per un petit llit de canyís en el qual creix la cua de rabosa (*Galium mollugo*) (n). Allí, s'hi van trobar algunes plantes florides, al marge oest, el 13 de juny de 2018. També s'hi localitzà l'aristolòquia rodona (rrr), amb una població força important. Aquesta aristolòquia és igualment present a la Fonollera, a la vora d'un rec just a l'oest de la barraca del Roig, i a Ter Vell (vegeu el primer paràgraf d'aquest mateix itinerari).

Una mica més al nord-oest, al sud de Fontclara (8), en una zona oberta i bastant seca, es va trobar una bona colònia d'abellera olorosa (*Anacamptis coriophora* subsp. *fragans*¹⁵) (rrr), amb més de 40 plantes gairebé seques al juny de 2018. Aquesta zona es troba molt a prop però és fora dels límits actuals del parc, i seria molt interessant que s'hi pogués incloure per tal d'assegurar la protecció d'aquesta espècie.

¹⁵ *Anacamptis coriophora* segons *The Plant List*.

Tristan Lafranchis. Consultor en temes d'ecologia, guia i escriptor de llibres de natura; col·labora amb el Grup Local del Baix Ter de Flora Catalana. [Més ...](#)

Anna Maria Oliva Casas. Vocal d'etnobotànica a la Junta Directiva de Flora Catalana i coordinadora del Grup Local del Baix Ter. [Més...](#)

BIBLIOGRAFIA

- [1] Vilar, L., Quintana, X. 2014. *Annex II. Catàleg de les plantes vasculares del Parc Natural del Montgrí, les Illes Medes i el Baix Ter*. A: El poblament vegetal i els hàbitats del massís del Montgrí, les illes Medes i la plana de Baix Ter. Càtedra d'ecosistemes litorals mediterranis, Parc Natural del Montgrí, les Illes Medes i el Baix Ter, Museu de la Mediterrània, Torroella de Montgrí: 231-252.
- [2] Vayreda, E. 1902. *Plantas de Cataluña*. A: Anales de la Sociedad Española de Historia Natural, Madrid: ser. II. 10: 491-582.
- [3] Pericot, L. 1954. *Notas botánicas II*. A: Llibre de la Festa Major. Associació del Llibre de la Festa Major, Torroella de Montgrí.



Flora Catalana

Viu, gaudeix i aprèn amb la nostra flora

<http://www.floracatalana.cat>

comunicacio@floracatalana.cat

Grup Flora Catalana



@FloraCatalana



Grup Flora Catalana

