

Teixeix lligams amb les plantes

Teixir amb jonc

Per continuar amb aquesta sèrie d'articles teixirem amb jonc, una planta molt utilitzada en la cistelleria de mar.

TEXT: Anna Sínia



Responsabilitat i precaució amb les plantes

El jonc boval (*Scirpus holoschoenus*) és una planta molt comuna en ambients humits i sorrencs. Font: floracatalana.cat

Amb el nom de «jonc» s'identifica un conjunt de plantes herbàcies pròpies d'ambients humits, amb un port definit per múltiples tiges cilíndriques de color verd, que presenten fulles embeinadores que només es localitzen a la base de la planta. Aquesta disposició fa que les tiges esdevinguin nues (sense fulles), la qual cosa, juntament amb l'elevada flexibilitat, fa dels joncs plantes indicades per teixir. Precisament a causa d'aquest tret característic, són plantes que han estat emprades arreu del món en cistelleria. Les primeres referències les trobem en l'antic Egipte, civilització assentada a la riba del riu Nil, on l'abundància i accessibilitat d'aquest tipus de plantes en propicià la consolidació de l'ús. Més tard, en l'Imperi romà, s'utilitzava per fabricar un tipus de cistell anomenat *fiscina*. A la Xina i el Japó s'havia emprat per cobrir els tatamis, i a Europa se n'han fet estores i cistells diversos. Fins i tot abans que existissin les espelmes, el jonc s'havia fet servir com a torxa, impregnant-lo amb greixos perquè s'encengués millor.

El terme jonc és força general; fa referència a diverses espècies vegetals que pertanyen a dues famílies botàniques diferents: les juncàcies (*Juncaceae*) i les ciperàcies (*Cyperaceae*). Pel que fa a les juncàcies, les espècies més usades en cistelleria a Catalunya són *Juncus acutus* (jonc) i *Juncus effusus* (jonc d'estora), mentre que dins la família de les ciperàcies comptem amb *Scirpus holoschoenus* (sinònim de *Scirpoides holoschoenus*, popularment anomenat



Inflorescència de jonc boval. Font: floracatalana.cat

jonc boval), *Scirpus lacustris* (jonc d'estany) i *Cyperus longus* (jonça de cordellar).

L'ús que tradicionalment s'ha fet del jonc a Catalunya ha estat en la cistelleria de mar, sobretot per teixir les nanses¹, però també s'ha utilitzat per fer lligams, barrets, farcits de cadires de bova i catifes.

Per a la preparació i redacció d'aquest article, s'ha utilitzat el jonc boval. Aquesta espècie, com tots els joncs, és pròpia de llocs humits i mostra certa preferència pels substrats sorrencs. Les fulles d'aquest jonc es presenten normalment reduïdes a beines basals, tot i que, ocasionalment, poden arribar a desenvolupar un limbe incipient de tonalitat marronosa. A la part apical de les tiges destaquen les inflorescències, formades per diversos glomèruls esfèrics que es troben subjectes al mateix punt; alguns amb peduncle i els altres sèssils.

¹ Nansa: Ormeig de pesca fet de malla de jonc, vímet, canya, etc., que consisteix en una peça en forma de cúpula la base de la qual va unida a una altra peça en forma d'embut, dirigida cap a l'interior de la primera, per on entra el peix.

MENJADORA DE JONC

IMATGES: Anna Sínia

En aquest article aprendrem a fer una menjadora per als ocells. Una peça simple i relativament ràpida de teixir, per la qual cosa esdevé un bon treball per iniciar-se en la manipulació del jonc, amb l'afegit que, un cop feta, tindrem la satisfacció d'observar com els ocells l'aprofiten per menjar allò que els oferim. Durant els mesos de calor agrairan que hi posem fruita perquè, a més d'alimentar-los els hidratarà, mentre que a l'hivern el pa i els cereals seran més adients.

El primer pas per fer una menjadora per a ocells és la recol·lecció del jonc. El temps idoni per recol·lectar-lo és entre agost i octubre. Triarem les tiges més joves, abans que les puntes comencin a assecar-se. Es cull amb les mans, normalment no calen eines. Estirarem les tiges; fent tracció des de la base ens adonarem que s'arrenquen sense gaire esforç. No obstant això, les tisores són útils per tallar totes les tiges a la mateixa mida, igualant-les entre si. Per fer-ho, s'agafa sempre com a referència l'apex punxegut de les tiges i, un cop alineats els àpexs, el tall s'aplica a l'extrem oposat (base de la tija). Si les tiges han estat ben collides, a la base s'hi observarà una part blanca que eliminarem quan practiquem el tall esmentat.



1. El material que necessitem és un mínim de sis tiges de jonc, fil de cànem i tisores. Val a dir que podríem fer aquesta menjadora amb més tiges, però considerant que els ocells han de poder agafar-s'hi i introduir-hi el bec còmodament, és preferible fer-la només amb sis.

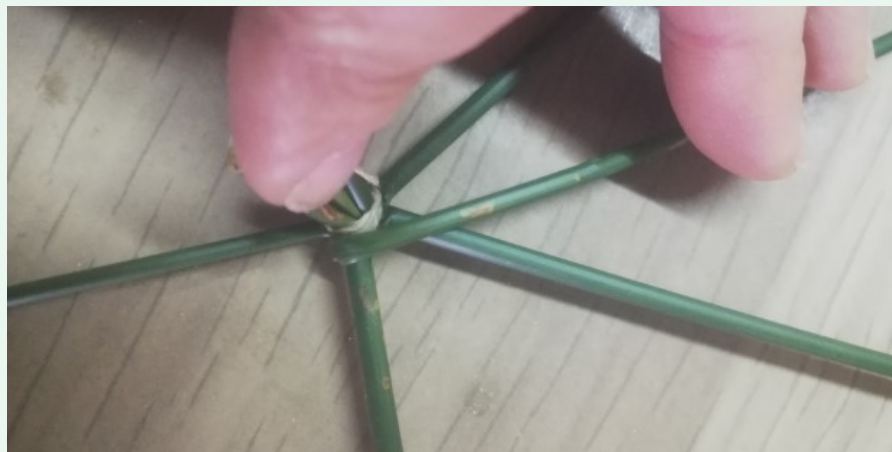


2. Lligarem les sis tiges per la punta més fina (àpex) amb el fil de cànem.

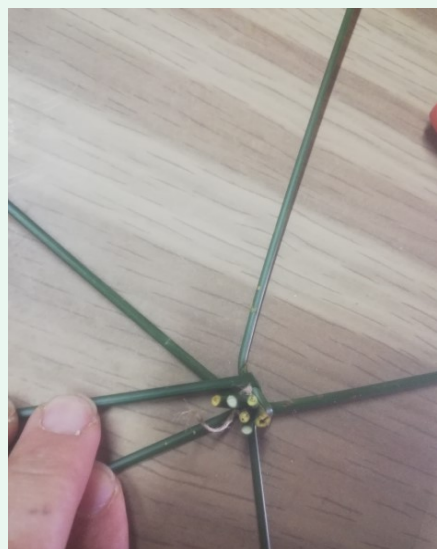


3. Doblegarem les tiges 90° immediatament per sota del nus, les obrirem radialment i formarem una estrella de cinc puntes, ja que disposarem dues de les tiges pràcticament juntes (una al costat de l'altra).

4. Doblegant una de les dues tiges juntes, la farem passar per sobre de l'altra, tot donant-li la inclinació necessària perquè faci intersecció amb la base de la tija més propera.



5. Doblegant la tija amb què s'ha intersecat, la farem passar per sobre de la següent, tot donant-li la inclinació necessària perquè faci intersecció amb la base de la propera tija. D'aquesta manera, repetint aquest patró de doblegament, s'anirà teixint la base de l'estructura de la nostra menjadora.





6. Per a aconseguir que l'estructura del teixit es vagi obrint i adopti la forma de con invers que ha de tenir la menjadora, haurem d'inclinar cada tija fent-la intersecar amb la propera (tal i com s'ha explicat en els passos 4 i 5), de manera que sobrepassi una mica l'extrem del contorn de la base teixida fins aleshores. D'aquesta manera, l'estructura de la menjadora s'anirà obrint a cada volta nova de teixit, i la menjadora anirà creixent.



7. Anirem seguint aquest patró, doblegant i inclinant repetidament, fins a aconseguir l'obertura de l'estructura cònica inversa que desitgem o la longitud que volem que tingui la nostra menjadora



Teixirem la menjadora amb tiges verdes de jonc, acabades de collir, per la qual cosa quan la menjadora s'assequi les tiges perdran turgència i, conseqüentment, volum. Això facilitarà que els ocells puguin agafar-s'hi i introduir el bec entre les tiges amb més comoditat.

Responsabilitat i precaució amb les plantes





La menjadora penjada a punt d'omplir amb el que creguem més adient.

BIBLIOGRAFIA

- [1] Comes, G. 2005, *Nanses, nansers i nansaires. Torredembarra 1940-2005*. Tarragona: Edicions l'Agulla de Cultura Popular.
- [2] Conesa, J.A. 2000. *Altres aprofitaments forestals*. Lleida: Edicions de la Universitat de Lleida.

Anna Sínia es dedica a la cistelleria des del 2004, com a deixeble d'Isidro Grau, a Vimbodí i Poblet (Conca de Barberà). Des de llavors la vida se li ha teixit entre la muntanya i la sarga. Venint del món de l'agroecologia, amb la cistelleria va trobar el lligam màgic entre els avantpassats i el compromís social i natural que necessitava per a donar sentit a la vida. Ha col·laborat amb el GEPEC (grup d'estudi i protecció dels ecosistemes catalans), el Museu i Forn del Vidre de Vimbodí i Poblet i altres col·lectius i associacions relacionades amb el món rural i l'ecologia, en la divulgació de la cistelleria des de la vessant de la cultura popular, del desenvolupament rural, de l'ecologia i del medi ambient. [Més ...](#)