



Flora Catalana

Viu, gaudeix i aprèn amb la nostra flora

<http://www.floracatalana.cat>

Clau dicotòmica del Grup 2 de les **ANGIOSPERMES**

Lluís Vilar Sais



1a. Flors sense esperons o gebs a la base 7



1b. Flors giboses o amb esperons a la base (la flor es prolonga cap enrere des del punt d'inserció)

2a. 2 sèpals petits (de vegades caducs)

. . . . família de les PAPAVÈRÀCIES



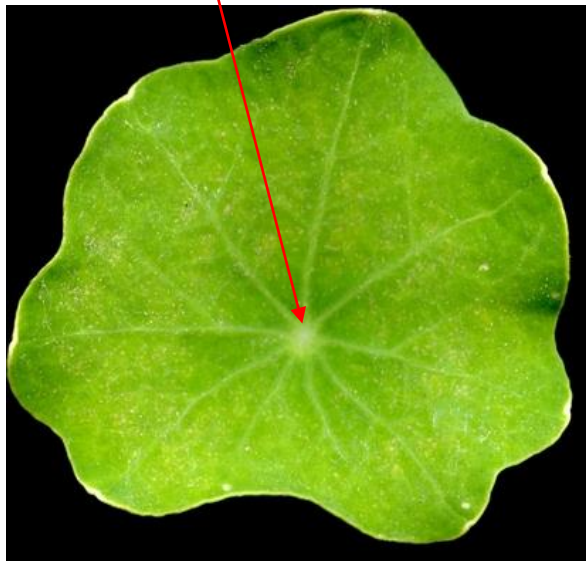
2b. 3 o 5 sèpals 3

2. 3 o 5 sèpals

3a. Flors amb 3 sèpals molt desiguals, un d'ells esperonat, i amb 3 pètals sense esperons
 **família de les BALSAMINÀCIES**

3b. Sèpals i pètals més nombrosos (ordinàriament 5)

4a. Fulles peltades (el pecíol s'insereix al mig de la fulla,
 no pas a l'extrem inferior) **família de les TROPEOLÀCIES**



4b. Fulles no peltades 5

4. Fulles no peltades

5a. Fulles oposades família de les GERANIÀCIES (*Pelargonium*) →

5b. Fulles esparses o totes basals

6a. Peces externes del periant en forma de sèpals
..... família de les VIOLÀCIES
(*Viola*) →



6b. Peces externes del periant petaloides
..... família de les RANUNCULÀCIES →



1. Flors sense esperons o geips a la base

7a. Estams lliures entre ells

(si són lleugerament soldats a la base, flors no papilionades) 9



7b. Estams soldats tots per llurs filaments
(si més no a la base), o tots menys un;
flors generalment papilionades



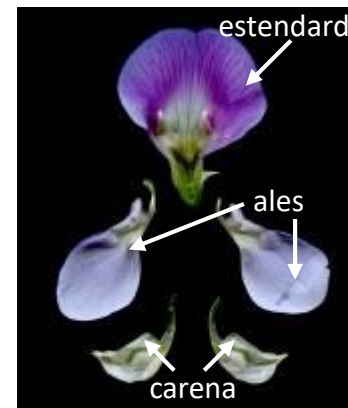
8a. 3 sèpals petits lliures; 2 sèpals grans, petaloides (ales); 3 pètals soldats, l'inferior (carena)
terminat generalment en una cresta fimbriada; 8 estams **família de les POLIGALÀCIES**

(Polygala) →



8b. 5 sèpals generalment soldats; 5 pètals,
un de superior gran (estendard),
2 de laterals (ales) i 2 d'inferiors adherents
o soldats (formant la carena), rarament un
sol pètal; generalment 10 estams

..... **família de les PAPILIONÀCIES**



7. Estams lliures entre ells (si són lleugerament soldats a la base, flors no papilionades)

9a. Planta herbàcia 14

9b. Arbre, arbust o mata

10a. Fulles compostes

11a. Fulles pinnaticompostes o trifoliolades

. . . . **família de les PAPILIONÀCIES**



11b. Fulles palmaticompostes, amb més de 3 folíols

. . . . **família de les HIPOCASTANÀCIES**

10b. Fulles simples 12



10. Fulles simples

12a. Arbre de fulles orbiculars cordiformes i flors papilionades, d'un rosa purpuraci

.... família de les PAPILIONÀCIES

(Cercis)



12b. Arbust o mata; flors no papilionades

13a. Estams nombrosos; ovari damunt un

llarg ginòfor família de les

CAPPARÀCIES



13b. 4 o 6 estams; ovari sèssil o subsèssil

.... família de les CRUCÍFERES



9. Planta herbàcia

14a. Ovari amb 5 carpels ben distintes que donen lloc a 5 mericarps;
fruit amb un llarg bec; 5 estams fèrtils i 5 d'estèrils (estaminodis)

.... família de les **GERANIÀCIES**
(Erodium)

14b. Caràcters diferents

15a. No més de 8 estams **17**

15b. 10 estams o més **16**



15. 10 estams o més

16a. Pètals laciniats o lobulats; fulles simples o \pm dividides (però no compostes);

10-25 estams; càpsula amb 3-4 dents

.... **família de les RESEDÀCIES**



16b. Pètals enters; fulles compostes, amb glàndules punctiformes translúcides; 10 estams;

càpsula amb 5 lòbuls profunds

.... **família de les RUTÀCIES**

(*Dictamnus*)



15. No més de 8 estams

17a. Almenys els dos pètals interns trilobats

.... família de les **PAPAVERÀCIES**
(*Hypecoum*)



17b. Pètals no trilobats

18a. 8 estams; fruit en càpsula vesiculosa, papiràcia
.... família de les **SAPINDÀCIES**



18b. 6(4) estams; fruit diferent 19

18. 6(4) estams; fruit diferent

19a. 4 pètals; tots els estams fèrtils

... família de les CRUCÍFERES →

19b. 3 pètals, un dels quals molt petit; 3 estams fèrtils i 3 estaminodis; fulles paral·lelinèrvies

.... família de les COMMELINÀCIES →

