

1a Mata llenyosa, ramificada [a]; fulles oblongues o oblongo-linears [b]; estípules linear-lanceolades, enteres o amb estrets apèndix basals [c] [V. arborescens](#)



1b Planta herbàcia; fulles ovades o cordiformes o bé si són oblongues, estípules amples i dividides ± profundament [2](#)

2a Planta acaule, sense tiges folioses, erectes o ascendents (pot tenir, però, estolons reptants) [a]; fulles en rosetes basals de les quals neixen directament les flors, que tenen únicament els 2 pètals superiors ascendents (flors de violeta) [b]; sèpals obtusos o, rarament, aguts [c] [3](#)



2b Planta caulescent, amb tiges folioses erectes o ascendents, en les quals s'insereixen les flors (exemplars poc desenvolupats poden semblar acaules) [a]; sèpals aguts o subaguts [b] [9](#)



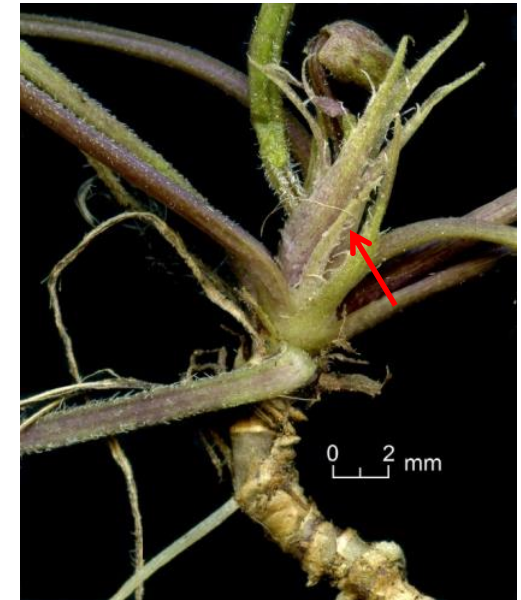
3a Sèpals obtusos 4



3b Sèpals aguts 9



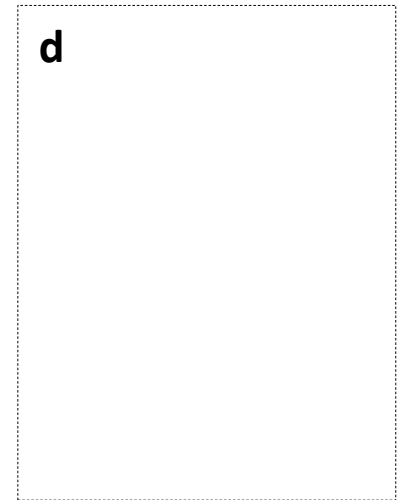
4a Estípules linears o estretament lanceolato-linears, agudes, de 7-22 × 0,5-2 mm, fimbriades [V. alba](#)



4b Estípules ovades o lanceolades, en general més amples i sovint més curtes [5](#)



5a Planta absolutament glabra, generalment amb les fulles lluent i les flors inodores [a]; Fulles cordato-orbiculars o més amples que llargues, crenades molt poc profundament [b]; estigma discoïdal, truncat obliquament [c]; càpsula trígona, explosiva, amb el peduncle erecte [d]; planta amb llargs rizomes subterranis blanquinosos [e] [*V. palustris*](#)



5b Planta \pm pubescent [6](#)



6a Planta amb estolons herbacis de longitud considerable

7



6b Planta sense estolons (rizoma llenyós, de vegades ± ramificat)

8



7a Estípules ovades, normalment de 5-15 × 3-4 mm [a]; limbe foliar suborbicular, amb el sinus basal molt estret i el marge finament crenat [b]; bràctees ordinàriament situades a la meitat del peduncle o més amunt [c]

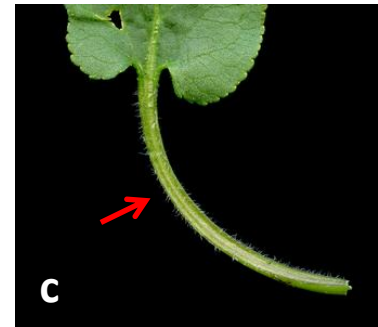
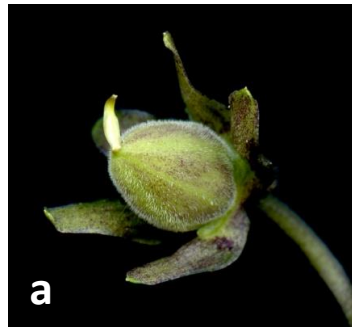
..... [*V. odorata*](#)



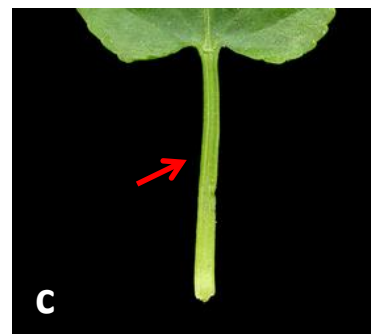
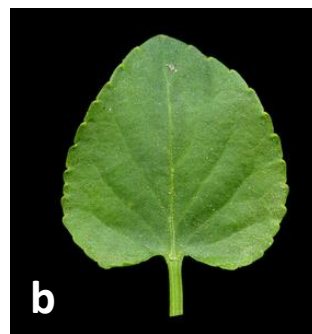
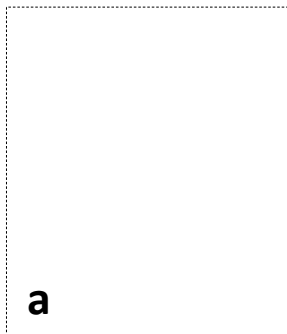
7b Estípules lanceolades, normalment de 5-25(30) × 2-3(4) mm [a]; limbe foliar cordato-ovat, ± agut, ordinàriament amb l'amplada màxima més avall de la meitat i més grosserament crenat [b]; bràctees sovint situades més avall de la meitat del peduncle [c] [*V. suavis*](#)



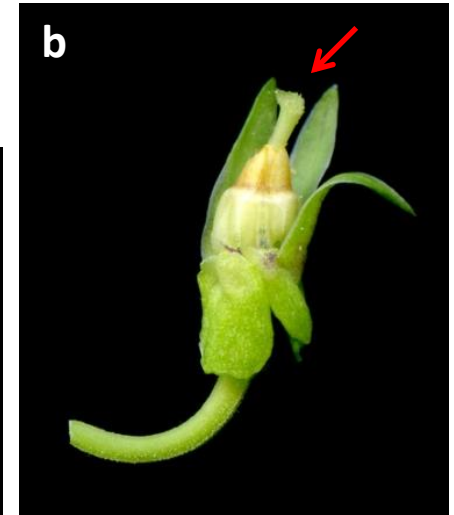
8a Càpsula pubescent (caràcter de vegades inapreciable en l'ovari jove) [a]; limbe foliar acusadament més llarg que ample [b]; pecíol densament pubescent [c]; flors inodores [V. hirta](#)



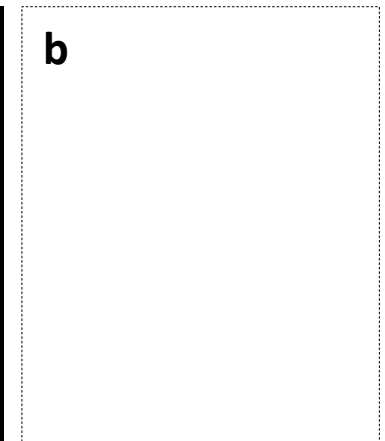
8b Càpsula glabra, com l'ovari [a]; limbe foliar poc més llarg que ample [b]; pecíol en general glabrescent [c]; flors flairoses [V. pyrenaica](#)



9a Flors amb 2 pètals dirigits cap amunt i 3 cap avall (violetes), de color violaci [a]; estigma uncinat [b] [10](#)



9b Flors amb 4 pètals dirigits cap amunt i 1 cap vall (pensaments), grogues, blaves o de colors varies [a]; estigma capitat [b] [14](#)



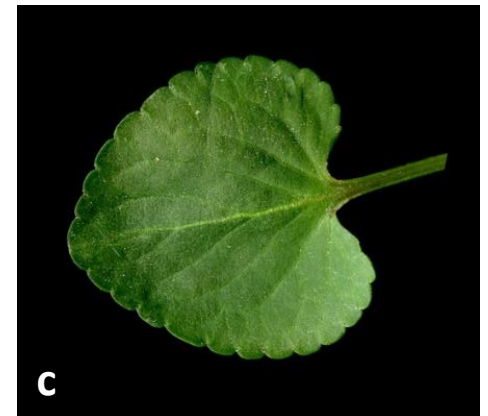
[TORNAR](#)
[ENRERE](#)



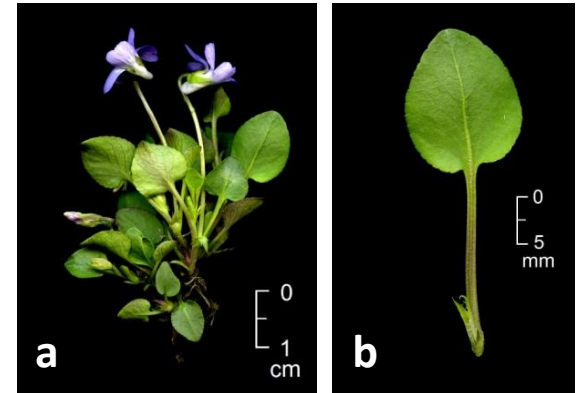
10a Planta sense roseta basal de fulles, amb les tiges aèries floríferes que continuen directament el rizoma [a]; limbe foliar acusadament més llarg que ample [b] [*V. canina*](#)



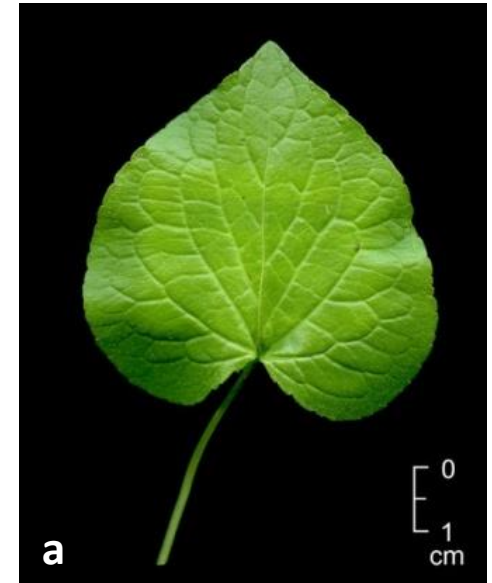
10b Planta amb fulles inferiors \pm nombroses que, en estat normal, constitueixen una roseta basal [a]; les tiges aèries neixen a l'axil·la d'aquestes fulles [b]; limbe foliar ordinàriament poc més llarg que ample [c] [11](#)



11a Petita planta de 2-6(12) cm [a]; limbe foliar d'1-2(3,5) × 0,8-1,8(2,8) cm, cordiforme, sovint obtús, crenat molt poc profundament (de vegades subenter) ± coriaci [b] [*V. rupestris*](#)

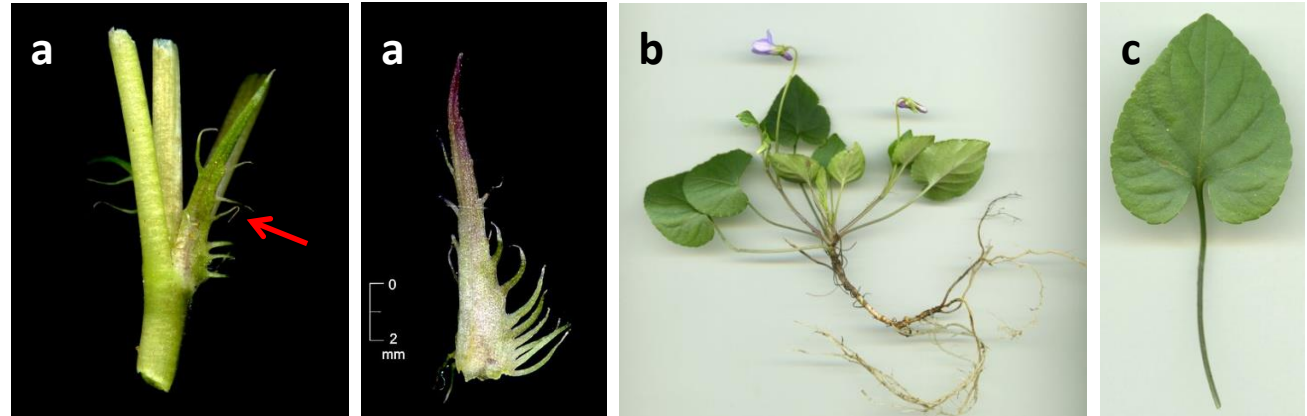


11b Planta en general més grossa; limbe foliar normalment de més de 2 cm de llargada, no coriaci [b] [12](#)



12a Estípules lanceolato-linears, llargament fimbriades, de 5-15 × 1-2(3) mm (sense les fimbries) [a]; flors totes caulinars [b]; fulles translúcides, no lluents [c]

.... [*V. sylvestris*](#)



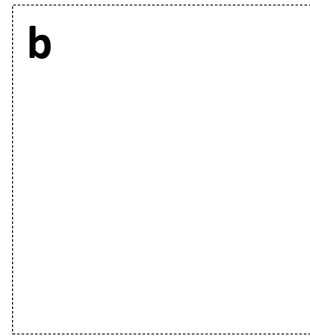
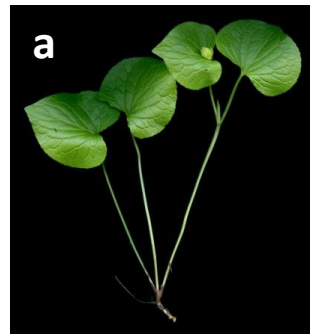
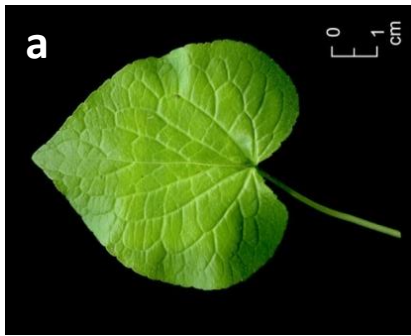
12b Estípules més amples, lanceolades, molt visibles, enteres o poc fimbriades [a]; flors en part basals [b]; fulles lluents amples [c] [13](#)



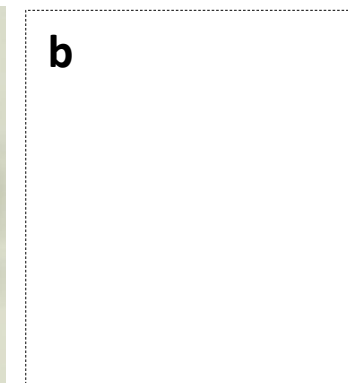
[TORNAR](#)
[ENRERE](#)



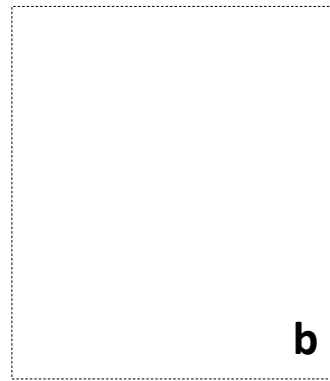
13a Fulles adultes molt grans, normalment de 4-10 × 4-10,5 cm, tènues, translúcides [a]; tiges amb una línia de pèls longitudinals (de vegades poc visible) [b]; flors d'un violeta pàl·lid, flairoses, d'uns 2 cm, amb l'esperó recte [c] [*V. mirabilis*](#)



13b Fulles no tan grans (2-5 cm), més coriàcies [a]; tiges glabres o ± pubescents a tot el volt [b]; flors d'un violeta vinós, poc flairoses, llargament més grans, amb l'esperó ± corbat [c] [*V. willkommii*](#)



14a Limbe foliar orbicular-reniforme, obtús, normalment més ample que llarg 2-4 × 2,5-5 cm) [a]; estípules enteres o subenteres, triangular-lanceolades, de 2-4 mm [b]; flors de color groc viu [c] [*V. biflora*](#)



14b Limbe foliar normalment més llarg que ample, mai reniforme [a]; estípules molt sovint dividides [b]; flors rarament d'un groc viu [c] [15](#)



15a Limbe foliar enter [a]; sèpals subaguts [b] [V. cenisia](#)



15b Limbe foliar crenat; [a] sèpals aguts [b] [16](#)

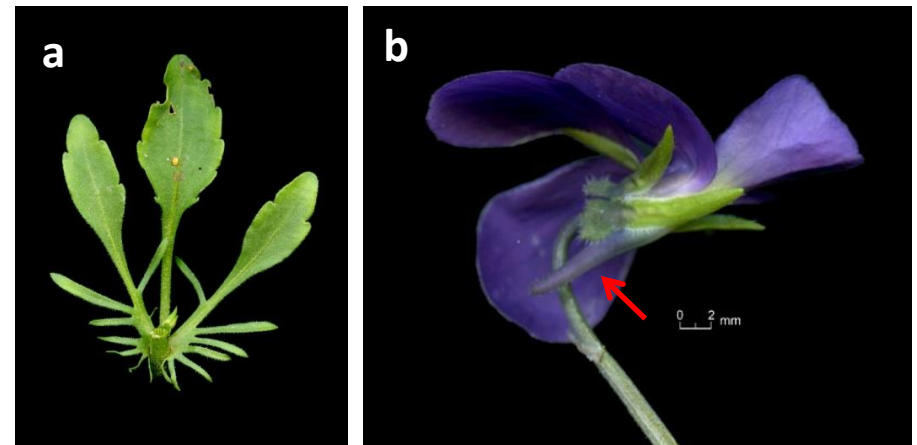


16a Estípules ovato-triangulars, inciso-dentades [a]; esperó d'1-1,5 cm [b]

..... [*V. cornuta*](#)



16b Estípules profundament partides en segments oblongs, desiguals [a]; esperó generalment més curt [b] [17](#)



17a Flors d'un blau violaci fosc [a]; esperó de 6-8 mm, 5-6 vegades tan llarg com els apèndixs del calze [b] [*V. bubanii*](#)



17b Flors de coloracions variades, amb predomini del groc i del blanc [a]; esperó de 3-6 mm, com a màxim 3 vegades tan llarg com els apèndixs del calze [b]
..... [*V. tricolor*](#)

