

1a Flors solitàries a l'axil·la de les bràctees..... [Grup 1](#)



1b Flors reunides en grups a l'axil·la de les bràctees (almenys a la part inferior de la inflorescència)..... [Grup 2](#)



1a Pedicels de més de 10 mm..... [V. blattaria](#)



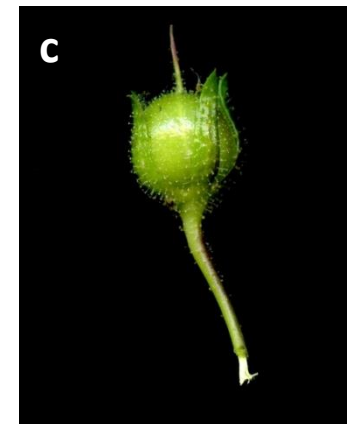
1b Pedicels de menys de 10 mm..... [2](#)



2a Planta amb toment dens, lanuginós, blanquinós [a]; fulles gruixudes, ovades o ovato-oblongues [b]; càpsula ovoido-cònica [c]..... [V. boerhavii](#)



2b Planta verda, pubescent o glabrescent, glandulosa [a]; fulles primes, les inferiors oblongues, sovint \pm pinnatífides [b]; càpsula globosa [c]..... [3](#)



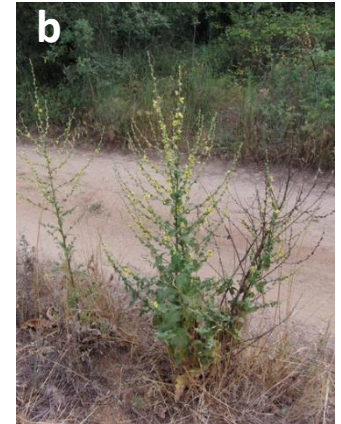
3a Planta glabra a la part inferior, amb pèls glandulars laxos a la summitat [a]; flors sempre solitàries i sense bractèoles [b]..... [V. blattaria](#)



3b Planta pubescent, amb pèls glandulars i no glandulars barrejats [a]; flors, almenys les inferiors, sovint amb bractèoles i de vegades fasciculades [b]..... [V. virgatum](#)



1a Fulles inferiors regularment lobato-pinnatífides i alhora ondulades en tota llur longitud [a]; planta grisenca, coberta tota ella (fins i tot a l'anvers de les fulles) de toment estel·lat [b]..... [V. sinuatum](#)



1b Totes les fulles enteres o dentades [a]; més rarament lobades, però llavors de manera poc regular, no ondulades i d'anvers glabrescent [b]..... [2](#)



2a Fulles caulinars decurrents [a]; anteres dels estams inferiors inserides obliquament [b]..... 3



2b Fulles caulinars no decurrents (o molt poc) [a]; anteres dels estams inferiors inserides obliquament o perpendicularment pel mig (reniformes) [b]..... 4



3a Planta densament estel·lato-tomentosa, grisenca o groguenca, no glandulosa [a]; inflorescència amb aspecte d'espiga compacta [b]; filaments estaminals amb pèls blancs [c]..... [V. thapsus](#)

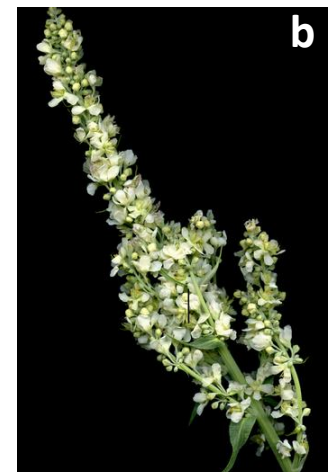


3b Planta feblement pubescent, verda, amb pèls glandulars i pèls no glandulars (glàndules visibles sobretot a l'eix de la inflorescència) [a]; inflorescència amb aspecte de raïm lax [b]; filaments estaminals amb pèls violacis [c]..... [V. virgatum](#)

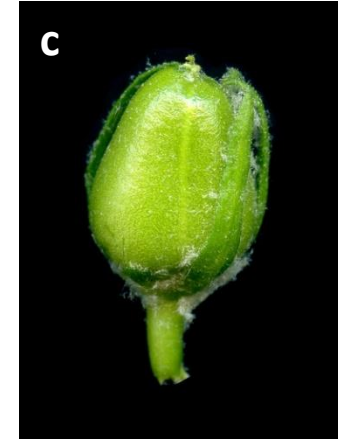


4a Flors en llur majoria solitàries a l'axil·la de la bràctea [a]; inflorescència en raïm simple o poc ramificat [b]..... 5

4b Flors en llur majoria fasciculades a l'axil·la de la bràctea [a]; inflorescència en raïm o, més sovint, en panícula [b]..... 6



5a Planta amb toment dens, blanquinós, lanuginós [a]; fulles gruixudes, ovades o ova-to-oblongues, crenato-dentades [b]; càpsula ovoïdo-cònica [c]..... [V. boerhavii](#)



5b Planta feblement pubescent, verda [a]; fulles primes, les inferiors oblongues, irregularment crenato-dentades, i de vegades \pm pinnatífides [b]; càpsula globosa [c]..... [V. virgatum](#)



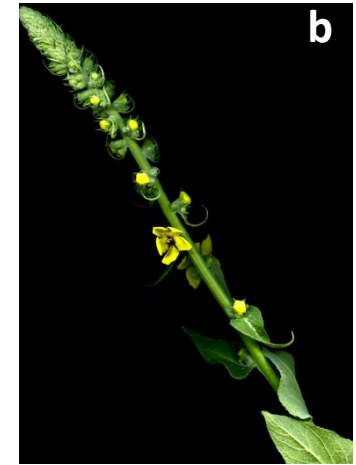
6a Flors blanques..... [V. lychnitis](#)



6b Flors grogues..... [7](#)



7a Anteres dels estams inferiors inserides obliquament, decurrents sobre el filament [a]; flors en raïm espiciforme, rarament amb alguna ramificació lateral [b]..... **8**

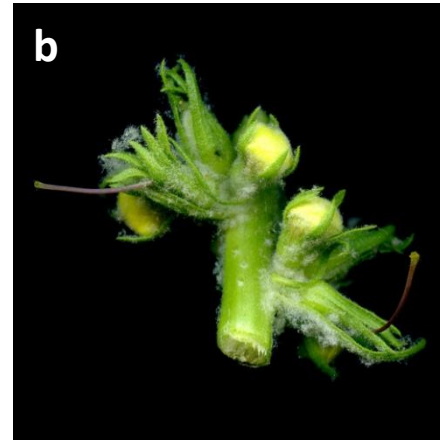


7b Totes les anteres reniformes i inserides pel mig, disposades perpendicularment sobre el filament [a]; flors en raïm espiciforme o, molt més comunament, en panícula [b]..... **9**



8a Filaments dels estams inferiors glabres, els altres amb pèls blancs o grocs [a]; flors \pm clarament pedicel·lades (pedicels de fins a 15 mm) [b]; estigma espatulat, decurrent [c]..... *V. phlomoides*

8b Filaments estaminals tots amb pèls violacis [a]; flors subsèssils (pedicels de fins a 4 mm, a tot estirar) [b]; estigma capitat [c]..... [*V. boerhavii*](#)



9a Filaments estaminals amb pèls violacis [a]; fulles inferiors molt sovint amb el limbe truncat, cordat o arrodonit a la base (més rarament atenuat en pecíol) [b]..... [10](#)



9b Filaments estaminals amb pèls blancs [a]; fulles inferiors amb el limbe atenuat progressivament en pecíol curt [b]..... [12](#)



10a Planta tota ella tomentosa, grisenca o blanquinosa [a]; fulles inferiors amb la base del limbe arrodonida o cuneada [b]..... *V. rotundifolium*

10b Planta verda, poc tomentosa, almenys amb l'anvers de les fulles inferiors i mitjanes verd [a]; fulles inferiors amb la base \pm truncada o cordada (o arrodonida) [b]..... [11](#)



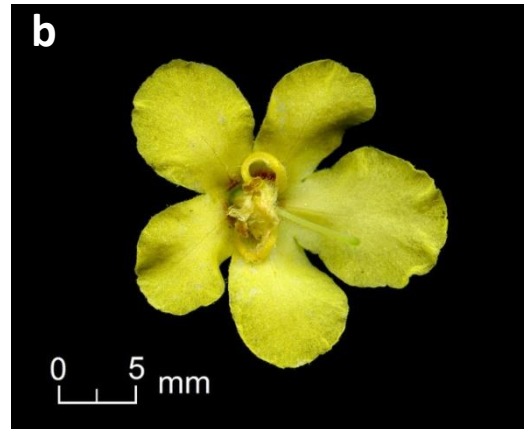
11a Limbe de les fulles inferiors truncat o \pm arrodonit a la base [a]; pedicels \pm tan llargs com els calzes [b]..... [V. chaixii](#)



11b Limbe de les fulles inferiors cordat a la base [a]; pedicels 2-3 vegades més llargs que els calzes [b]..... [V. nigrum](#)



12a Fulles verdes i poc piloses a l'anvers, cobertes d'un toment ras, grisenc i persistent al revers [a]; corol·la de 12-20 mm de diàm. [b]; pedicels de 6-11 mm [c]; tija angulosa a la part superior [d]..... [V. lychnitis](#)



12b Fulles cobertes a totes dues superfícies d'un torrent blanquinós, que es desprèn a flocs [a]; corol·la de 18-25 mm [b]; pedicels de 2-5(7) mm [c]; tija arrodonida [d]..... [V. pulverulentum](#)

