



Flora Catalana

Viu, gaudeix i aprèn amb la nostra flora

<http://www.floracatalana.cat>

Clau dicotòmica
del gènere

Solanum

Redacció i composició

Joan Font Garcia

Pere Barnola Echenique

Daniel Pérez Bosque

Josep Gesti Perich

Lluís Vilar Sais

Josep Pallarès Batriu

Maquetació web

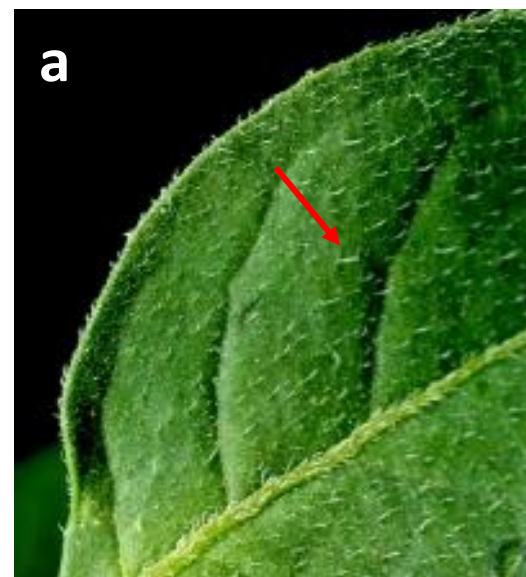
Josep Pallarès Batriu

1a. Planta amb pèls ramificats o **estel·lats**, almenys en brots joves [a]; tiges, fulles i calze inermes o espinosos [b]

..... 2



1b. Planta glabra o amb pèls **simples**, de vegades glandulosos [a]; tiges, fulles i calze inermes [b] 11





2a. Tiges i de vegades també les fulles i el calze amb nombroses espines [a]; fulles senceres, sinuado-dentades o profundament lobades [b]

.... [3](#)



2b. Tiges, fulles i calze inermes, o potser alguna espina en individus joves [a]; fulles senceres, sinuades o rarament dentades [b] [9](#)



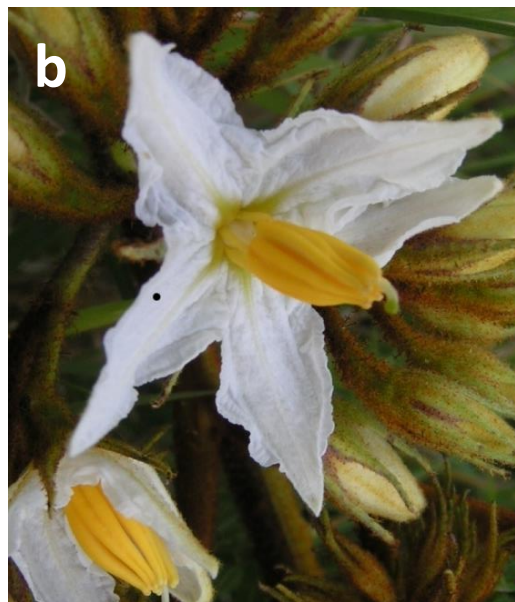


3a. Arbust espinós de > 2 m d'alçada [a]; flors blanques de 30-50 mm [b]; fulles fins a 40 cm, enteres o lobades, amb pèls estel·lats sèssils al anvers i un **toment ferruginós** pel revers [c]



.... [S. chrysotrichum](#)

([1*](#))



3b. Herba, arbust, liana o arbret de fins a 2 m, només plantes inermes superen aquesta mida [a]; flors liles, blaves, grogues o blanques, generalment < 30 mm, excepcionalment 30-50 mm [b]

.... [4](#)





4a. Fulles pinnatífides o pinnatisectes

.... 5



4b. Fulles enteres o sinuades, si tenen fulles sinuato-lobades almenys les de les branques floríferes són enteres

.... 8





5a. Arbust o herba sufruticosa [a]; anteres 1,5-6 mm [b]; fruit carnós, groc o bru al madurar [c]; flors actinomorfes [d]; inflorescència en cimes pauciflores o reduïda a una sola flor [e]

.... 6



5b. Herba anual o perenne [a]; anteres 6-16 mm [b]; fruit carnós i vermell o aparentment sec [c]; flors actinomorfes o zigomorfes [d]; inflorescència en cimes [e] 7





6a. Arbust [a]; fruit de 10-15 mm de diàmetre, inclòs o sobrepasant 0,5 vegades el calze [b]; anteres 1,5-2,5 mm [c]; inflorescència en cimes [d]; calze inerme [e]; corol·la de quasi 20 mm de diàmetre [f]

.... [S. carolinense](#)

(2*)

CRÈDITS



6b. Herba sufruticosa [a]; fruit de 20-40(50) mm de diàmetre, sobrepasant 0,5-2,5 vegades el calze [b]; anteres 4,5-6 mm [c]; inflorescència en cimes o reduïda a una sola flor [d]; calze densament cobert d'espines [e]; corol·la de (5)20-30 mm de diàmetre [f]

.... [S. linnaeanum](#)



CRÈDITS



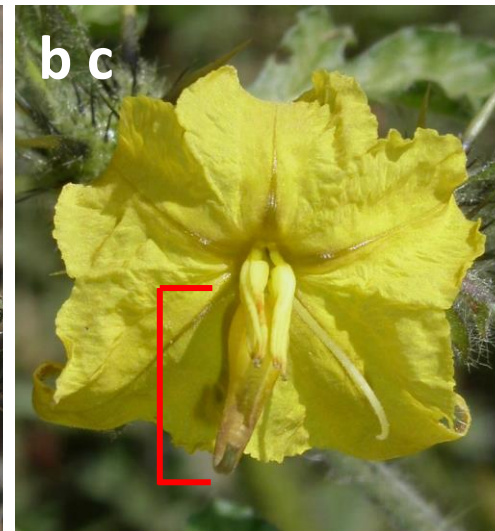
7a. Planta amb espines disperses [a]; corol·la d'1-1,5 vegades la longitud del calze, blau o blanca [b]; estams iguals [c]; fruit carnós, vermell, sobrepasant el calze [d]

.... [S. sisymbriifolium](#)
(3*)



7b. Planta densament coberta d'espines [a]; corol·la d'1,5-3,5 vegades la longitud del calze, groga, blava o violeta [b]; estams desiguals, l'**inferior** molt més llarg que els altres quatre [c]; fruit aparentment sec, inclòs al calze [d]

.... [S. rostratum](#)





8a. Fulles estretament oblongues, de 4-10(16) x 1-2,5(4) cm, grisenques, densament cobertes de pèls estel·lats per les dues cares [a]; tiges amb espines rectes i marrons [b]

.... [S. elaeagnifolium](#)



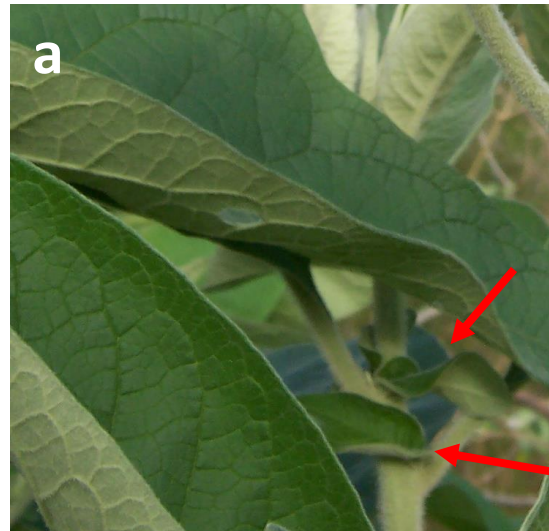
8b. Fulles amplemment el·líptiques, ovades o lanceolades, sovint asimètriques, sinuat-lobades de 6-20 x 3-13 cm, verdes, glabrescents o amb pèls estel·lats poc densos, les superiors de les branques floríferes enteres [a]; tiges inermes o espinoses [b]

.... [S. bonariense](#)





9a. Fulles amb **falses estípules foliàcies** i ± cordiformes a la base del pecíol [a]; pètals malva amb un nervi central blanc i una taca més fosca a la base dels lòbuls [b] *S. mauritianum*



(4*)

CRÈDITS

9b. Fulles sense falses estípules foliàcies a la base del pecíol [a]; pètals diferents [b] 10

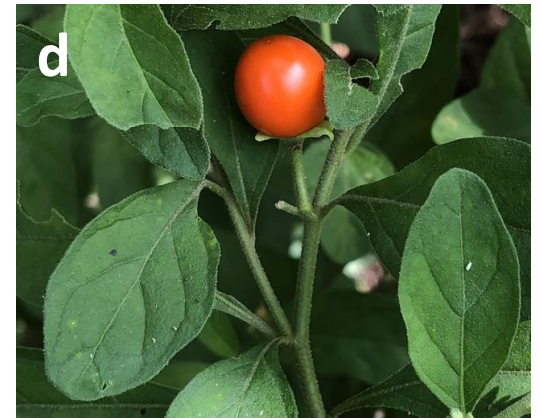




10a. Arbust 150-200 cm [a]; fulles de 20-100 mm d'amplada, amplament el·líptiques, ovades o lanceolades [b]; corol·la de 25-30 mm de diàmetre [c]; fruit de (7)10-12(13) mm de diàmetre, groc o ataronjat [d] [S. bonariense](#)



10b. Arbust o herba ± sufruticosa 30-80 cm [a]; fulles de 5-35 mm d'amplada, oblongues o linear-lanceolades [b]; corol·la de 10-15 mm de diàmetre [c]; fruit de 8-20 mm de diàmetre, roig o ataronjat [d] [S. pseudocapsicum](#)



CRÈDITS

11a. Planta glabra, de vegades amb alguns pèls simples a les tiges molt joves [a]; flors amb pedicels no articulats [b]

.... [12](#)



11b. Planta \pm pilosa, freqüentment amb pèls glandulosos [a]; flors amb pedicels articulats o no [b]

.... [13](#)





12a. Herba anual o perenne i sufruticosa [a]; fulles enteres o feblement sinuades [b]; fruit globós roig o ataronjat [c]



.... [S. pseudocapsicum](#)



CRÈDITS

12b. Arbust [a]; la majoria de les fulles regularment pinnatisectes [b]; fruit el·lipsoide groc o ataronjat [c]

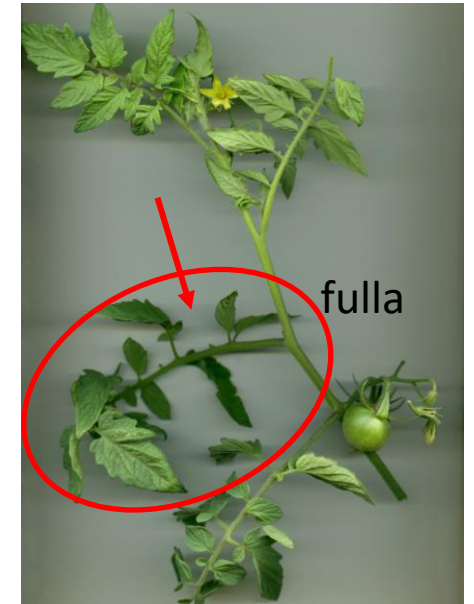


.... [S. laciniatum](#)

CRÈDITS



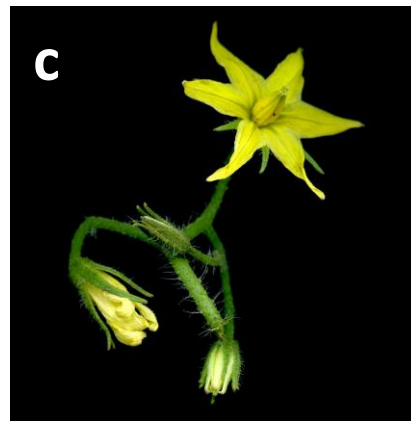
13a. Fulles totes imparipinnaticompostes, amb nombrosos folíols grans semblants entre ells i entremig folíols molt més petits intercalats [14](#)



13b. Fulles enteres, irregularment dentades o lleugerament lobades o bé pinnatipartides, pinnatisectes o pinnaticompostes, amb 1 segment terminal ovat, ovato-lanceolat o el·líptic i 1-4 segments laterals més petits que el terminal [15](#)

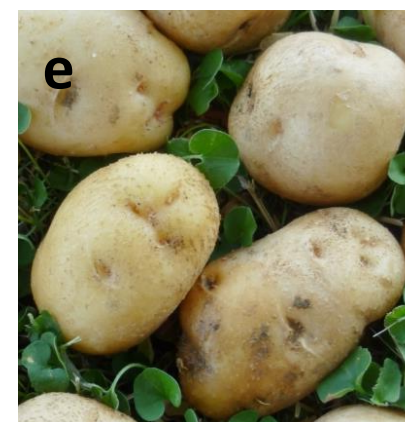


14a. Herba ± sarmentosa, no tuberosa [a]; fulles amb els folíols dentats, partits o compostos [b]; flor groga o groguenca [c]; fruit madur vermell (la tomata) [d]. [S. lycopersicum](#)



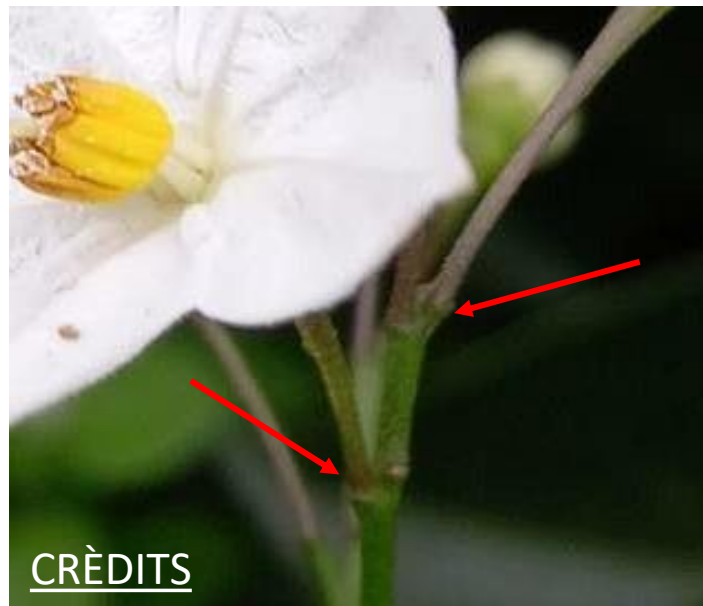
(5*)

14b. Herba tuberosa, no sarmentosa [a]; fulles amb els folíols enters o subenters [b]; flor blanca o ± violàcia [c]; fruit madur verdós o purpuri [d]; tubercle comestible (la patata) [e] [S. tuberosum](#)



(5*)

15a. Flors amb **pedicels articulats**
a la base **16**



15b. Flors amb pedicels no articulats **17**



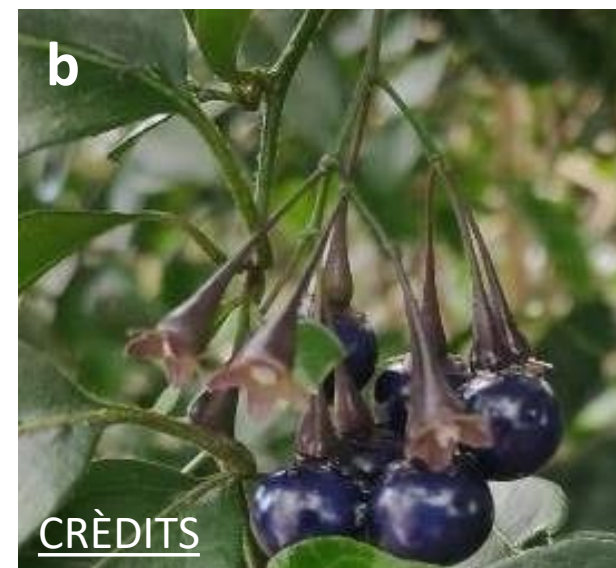
16a. Anteres 5-7 mm, soldades entre elles [a]; fruit 10-15 × 5-10 mm, sobrepasant 2-4 vegades el calze, ovoide o el·lipsoide, vermell [b]; corol·la amb 5 lòbuls reflexos, amb 2 punts verdosos a la base [c]

.... [S. dulcamara](#)



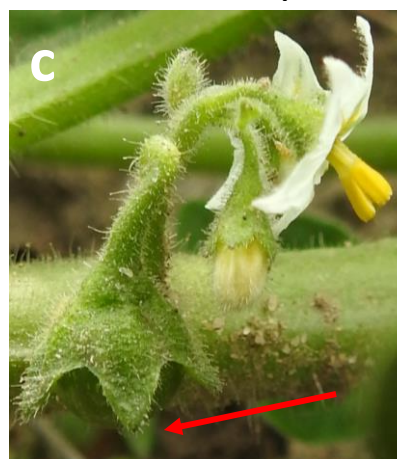
16b. Anteres generalment de 4 mm, lleugerament connivents [a]; fruit 4-5 × 4-5 mm, sobrepasant lleugerament el calze, globós, negre [b]

.... [S. laxum](#)
(6*)





17a. Fruit sobrepassant 0,5-1 cop **el calze**, globós d'un verd \pm fosc, amb trama blanquinosa, i 2 esclerosomes, o sense [a]; calze acrescent a la maduresa [b]; tub del calze més curt que els lòbuls, amb **lòbuls** amplament triangulars [c]

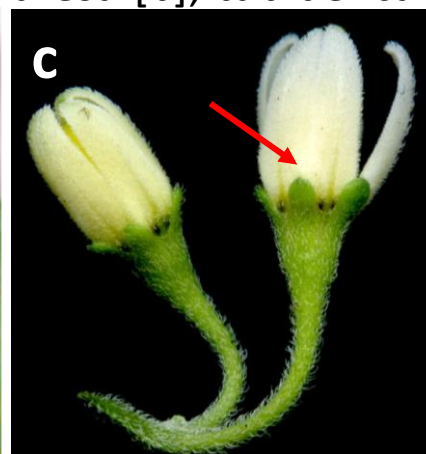
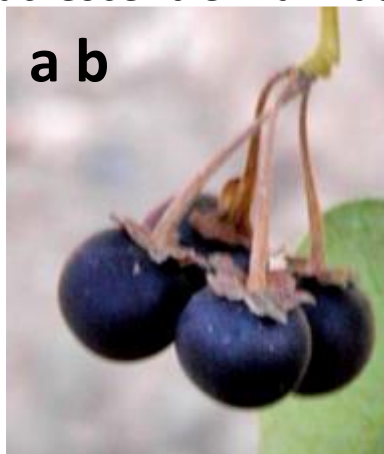


.... *S. nitidibaccatum*
(7*)

CRÈDITS

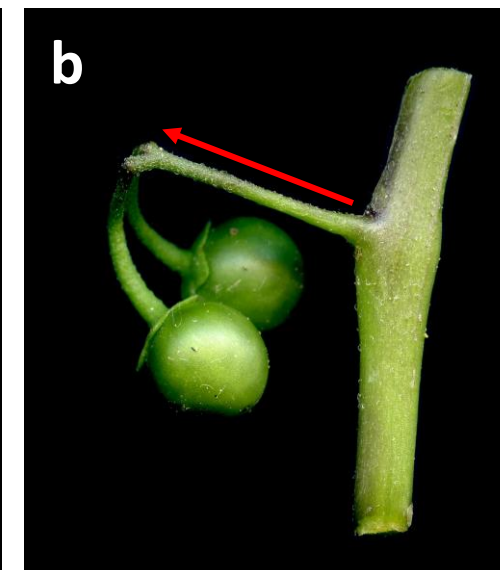
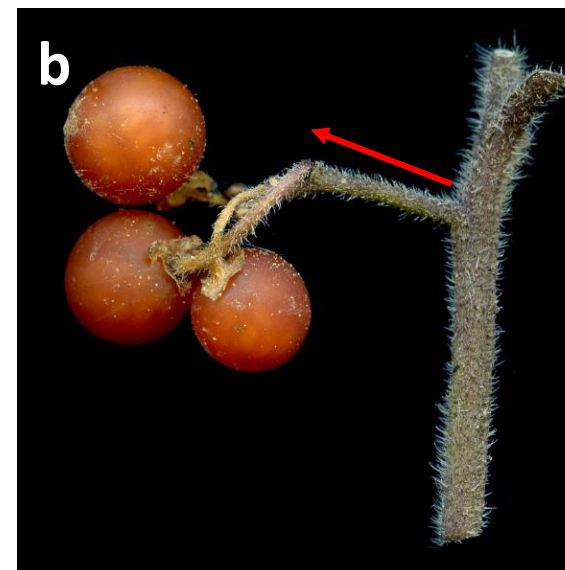
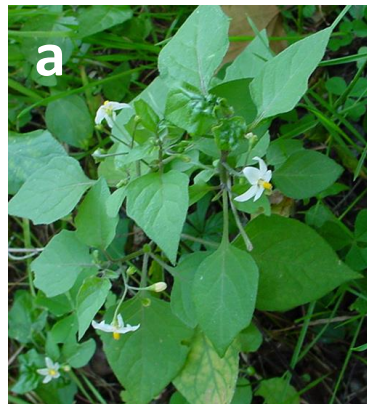
17b. Fruit sobrepassant 2 o més vegades **el calze**, purpuri, o normalment negre, rarament verd en la maduresa, sense esclerosomes [a]; calze lleugerament acrescent en la maduresa [b]; tub del calze generalment més llarg que els lòbuls, amb **lòbuls** amples ovats [c]

.... 18



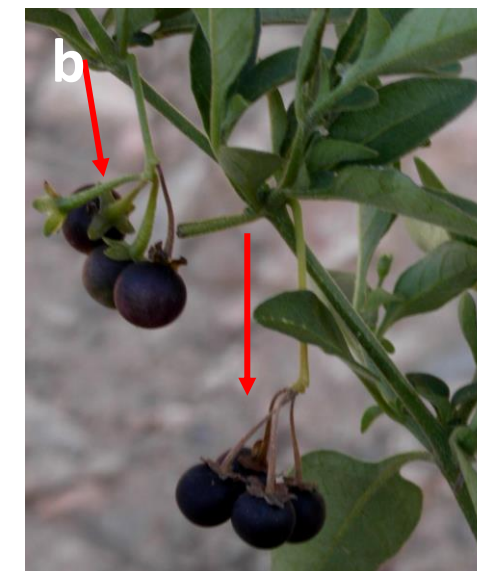
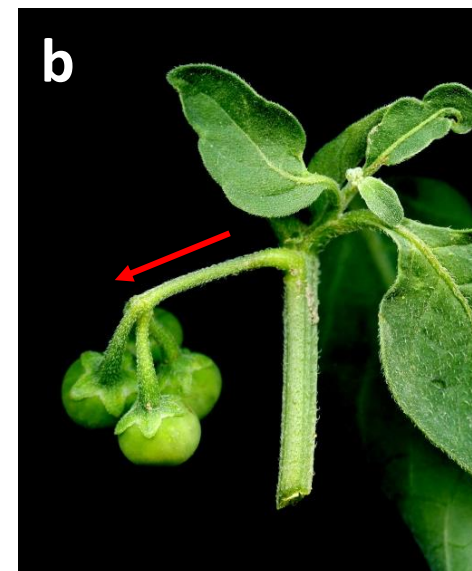
18a. Herba anual (de vegades perennant i feblement lignificada a la base) [a]; peduncles fructífers **erecto-patents** [b]

..... [S. nigrum](#)



18b. Mata perenne, \pm fortament lignificada [a]; peduncles fructífers **reflexos** [b]

..... [S. chenopodioides](#)



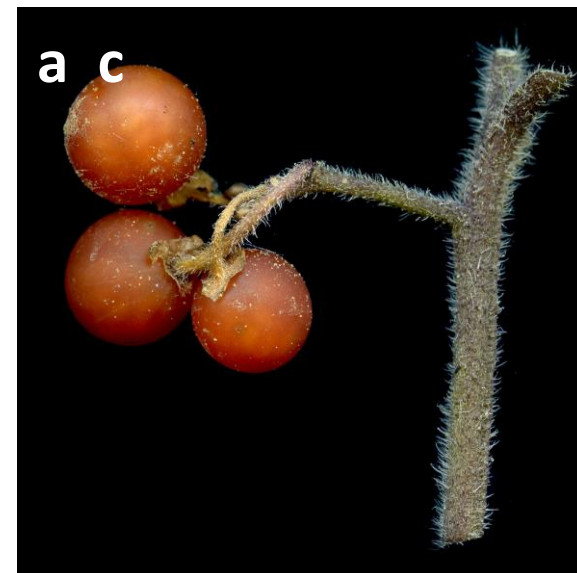
Solanum nigrum comprèn 2 subespècies:

a1. Cimes amb (3)5-10 flors [a]; tiges i fulles normalment glabrescents o amb pilositat poc aparent (sense lent) [b]; baia madura ordinàriament negra. [c]

..... *S. nigrum* subsp. *nigrum*



a2. Cimes amb 3-5 flors [a]; tiges i fulles densament piloses (sense lupa) [*var. villosum* L.] o poc piloses i, en aquest cas, tiges ± alades [*var. miniatum* (Bernh.) Fri] [b]; baia madura vermella. [c] *S. nigrum* subsp. *miniatum*





[Wikimedia Commons Solanum linnaeanum](#) de [Jagalois](#) té llicència [CC BY-SA 3.0 DEED](#)

Advertiment: A data 27-02-2024 la imatge escollida està publicada a Wikimedia Commons erròniament amb el nom de Solanum dulcamara 6Bluetenblaetter.jpg.



[PlantNet Solanum carolinense](#) de [Aaron Harp](#) té llicència [CC BY-SA 4.0 DEED](#)



[PlantNet Solanum carolinense](#) de [Ramon Martorell Martorell](#) té llicència [CC BY-SA 4.0 DEED](#)



[PlantNet Solanum carolinense](#) de [Kai Best](#) té llicència [CC BY-SA 4.0 DEED](#)



[PlantNet Solanum carolinense](#) de [ben vc](#) té llicència [CC BY-SA 4.0 DEED](#)



[Wikimedia Commons Solanum rostratum flora fruit.jpg](#) de [JerryFriedman](#) té llicència [CC BY-SA 3.0 DEED](#)



[ArgentíNat Foto 144959-Solanum-mauritianum.jpg](http://www.argentinat.com/foto/144959-Solanum-mauritianum.jpg) de [Louisa Billeter](#) té llicència [CC BY-NC-SA 4.0 DEED](#)



[Wikimedia Commons Solanum mauritianum.jpg](https://commons.wikimedia.org/wiki/File:Solanum_mauritianum.jpg) de [B. navez](#) té llicència [CC BY-SA 3.0 DEED](#)



[ArgentíNat Foto 334113372 Solanum-pseudocapsicum.jpg](#) de [jingtzuo](#) té llicència [CC BY-NC 4.0 DEED](#)



[ArgentíNat Foto 334114542 Solanum-pseudocapsicum.jpg](#) de [jingtzuo](#) té llicència [CC BY-NC 4.0 DEED](#)



[Wikimedia Commons Flor del cerezo de Jerusalén o de Madeira - Solanum pseudocapsicum \(15029309550\).jpg](#) de [jacilluch](#) té llicència [CC BY-SA 2.0 DEED](#)



[Wikimedia Commons Solanum laciniatum Prague 2017 1.jpg](#) de [Karelj](#) té llicència [CC BY-SA 4.0 DEED](#)



[Wikimedia Commons 2007 solanum laciniatum 2.jpg](#) de [Rl](#) té llicència [CC BY-SA 3.0 DEED](#)



[Wikimedia Commons Solanum laciniatum Prague 2017 3.jpg](#) de [Karelj](#) té llicència [CC BY-SA 4.0 DEED](#)



[PlantNet Solanum laxum.jpg](#) de [Leandro da silva Pereira](#) té llicència [CC BY-SA 4.0 DEED](#)



[Wikimedia Commons Solanum physalifolium RF.jpg](#) de [Robert Flogaus-Faust](#)
té llicència [CC BY 4.0 DEED](#)



[PlantNet Solanum physalifolium.jpg](#) de [Люсин](#) té llicència [CC BY-SA 4.0 DEED](#)



[PlantNet Solanum physalifolium.jpg](#) de [bimbi bimbi](#) té llicència [CC BY-SA 4.0 DEED](#)



Catalonia Checklist Vascular Plants 2021 Sáez & Aymerich

- (1*) ***S. chrysotrichum*** *És conegut un sol individu a Begur, Baix Empordà (Mallol & Maynés, 2008, as *S. torvum* Sw., and subsequent observations)*
- (2*) ***S. carolinense*** *Aquesta espècie es va trobar l'any 2006 com a mala herba als camps de Caldes de Malavella, Selva (Departament d'Agricultura de Catalunya); es desconeix el seu estat actual*
- (3*) ***S. sisymbriifolium*** *Observat en la Garrotxa i el Vallès Oriental (Oliver, 2009; Gómez-Bellver & al., 2016).*
- (4*) ***S. mauritianum*** *Observat en petites zones de Blanes i Lloret de Mar (Aymerich 2016d)*
- (5*) ***S. lycopersicum*** i ***S. tuberosum*** *Totes dues espècies àmpliament conreades, apareixen habitualment com a espècies escapades, també poden constituir poblacions persistents en els marges dels rius*
- (6*) ***S. laxum*** *Observat en l'àrea de Barcelona (Knapp, 2013)*
- (7*) ***S. nitidibaccatum*** *Localment naturalitzat en horts i prats de tardor a la Cerdanya i al Ripollès (Aymerich, 2014; 2016a).*