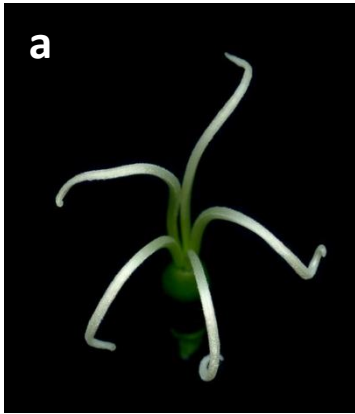
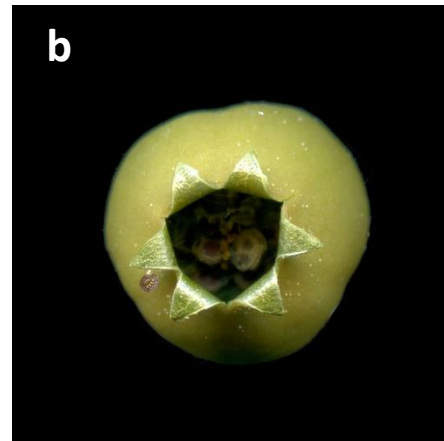
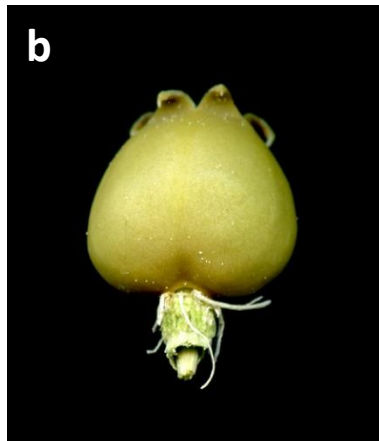
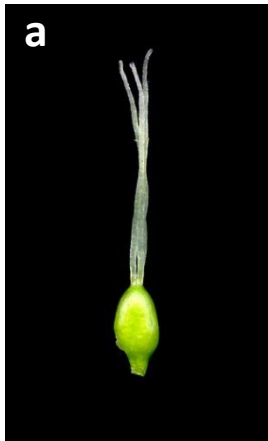


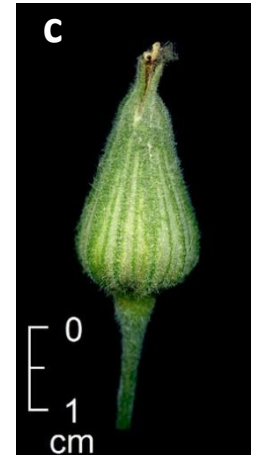
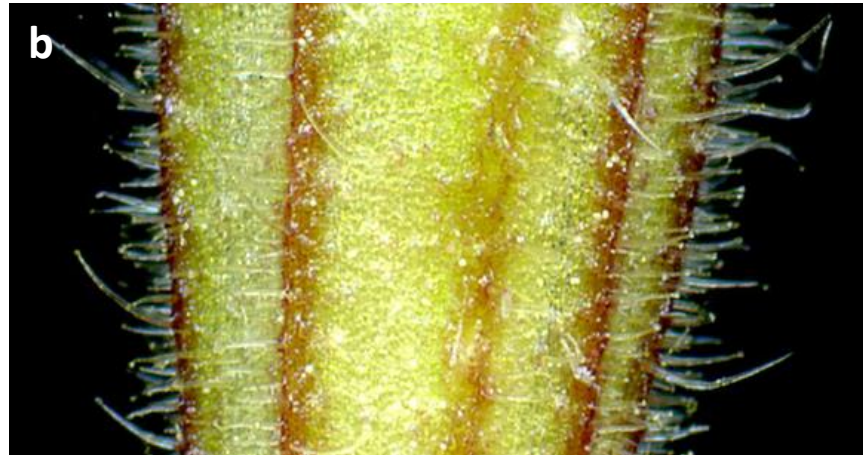
1a 5 estils [a]; càpsula amb 10 dents [b]; planta dioica [c] (subgèn. *Melandrium*)..... [2](#)



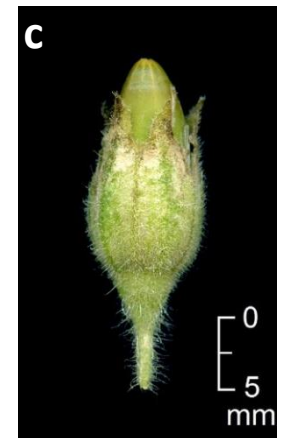
1b 3(4) estils [a]; càpsula amb 6 dents [b]; planta ordinàriament hermafrodita [c] (subgèn. *Silene*)..... [3](#)



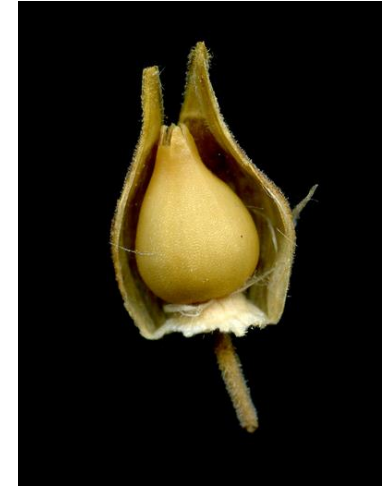
2a Flors blanques o blanquinoses, de 20-30 mm, nocturnes [a]; summitat i calzes glandulosos [b]; calze fructífer de 20-30 mm [c]..... [*S. latifolia*](#)



2b Flors purpúries o d'un rosa viu, de 10-25 mm, diurnes [a]; planta poc o no gens glandulosa [b]; calze fructífer de 10-15 mm [c]..... [*S. dioica*](#)



3a Calze amb 20-30 nervis, \pm inflat en estat fructífer..... 4



3b Calze amb 10 nervis, no inflat en estat fructífer, \pm aplicat a la càpsula 6



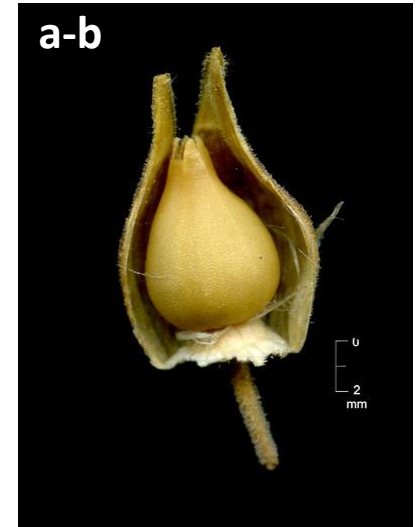
4a Calze amb 20 nervis, inflat en vesícula ja durant la florida [a]; herba perenne [b]..... [S. vulgaris](#)



4b Calze amb 30 nervis, no inflat-vesiculós en estat florífer [a]; herba anual [b]..... [5](#)



5a Calze de 10-15(19) mm [a]; càpsula de 7-12 mm [b] [*S. conica*](#)



5b Calze de (16)20-30 mm ; càpsula de 12-20 mm [*S. conoidea*](#)



6a Calze completament glabre [Grup 1](#)



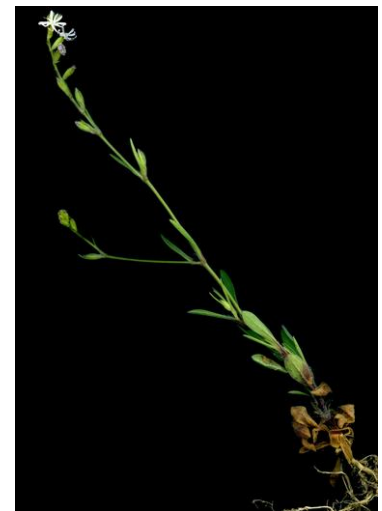
6b Calze \pm pilós (de vegades ho és molt poc, sobretot en estat fructífer, utilitzeu una lent)..... [7](#)



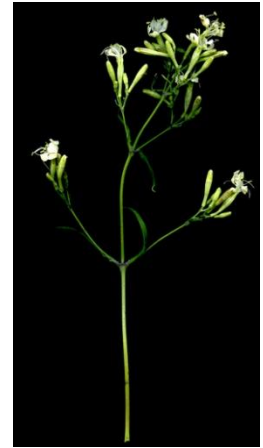
7a Planta perenne (rarament biennial) de rabassa gruixuda, \pm lignificada, sovint amb rebrots no florífers [a]; fulles basals generalment en roseta [b]..... [Grup 2](#)



7b Planta anual o biennial, d'arrel feble, sense rebrots no florífers..... [8](#)



8a Flors en dicasi ± regular (és a dir, amb totes dues ramificacions laterals ben desenvolupades i poc diferents entre elles) o bé en panícula ± regular..... [Grup 3](#)



8b Monocasi, dicasi molt irregular o flors solitàries, terminals..... [9](#)



9a Planta tota ella piloso-glandulosa..... [Grup 4](#)



9b Planta \pm pilosa, sense glàndules o bé solament glandulosa a la inflorescència. [Grup 5](#)



1a Planta perenne, de rabassa ± gruixuda..... 2



1b Planta anual, de rel feble..... 6



2a Flors aparentment disposades en verticils ± densos, distants, que formen una panícula llarga i estreta [a]; calze de 3-6 mm [b]..... [S. otites](#)



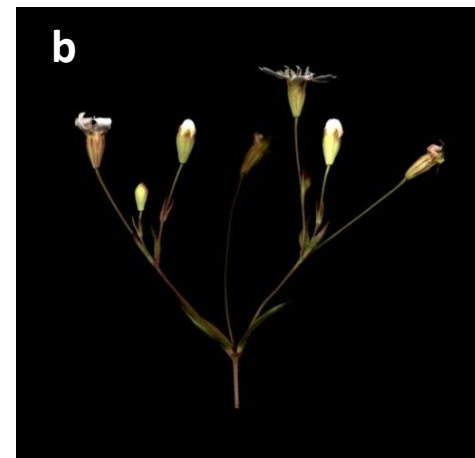
2b Flors en dicasi lax o bé solitàries..... [3](#)



3a Tiges floríferes d'1-5 cm, afil·les o amb un sol parell de fulles [a]; flors solitàries [b]; calze de 4-8 mm [c]; planta densament cespitosa, ± pulviniforme [d]..... [*S. acaulis*](#)



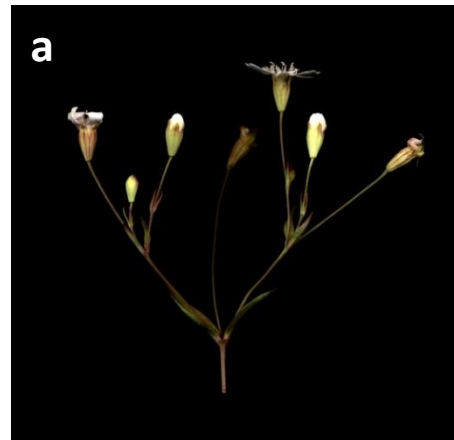
3b Tiges floríferes de (5)10-60 cm, folioses [a]; inflorescència multiflora o bé flors solitàries, però, en aquest cas, calze més llarg [b]..... [4](#)



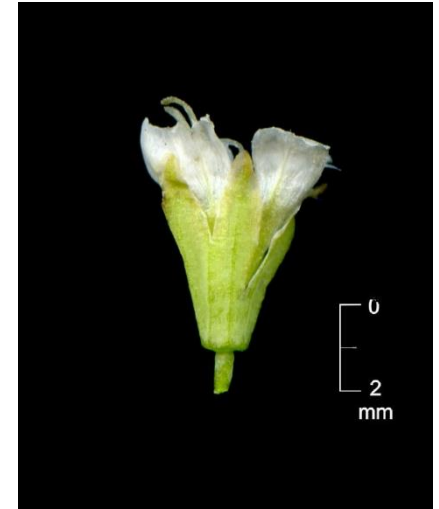
4a Inflorescència reduïda 1-3 flors a cada tija [a]; fulles totes lanceolato-linears [b]..... [S. saxifraga](#)



4b Inflorescència multiflora, generalment dicasi [a]; fulles inferiors més amples, sovint lanceolato-espatalades [b]..... [5](#)



5a Calze de 4-6 mm..... [*S. rupestris*](#)



5b Calze de 7-20 mm..... [v. Grup 2](#)



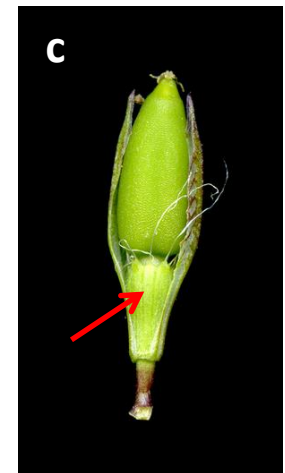
6a Fulles totes linears, d'1-2 mm d'amplada, agudes (les basals lleugerament més amples); pètals nuls o d'un rosa pàl·lid; calze no contret a l'àpex..... [S. inaperta](#)

6b Almenys les fulles inferiors lanceolades o espatulades (linear-lanceolades només en individus magres) [a]; pètals vermells [b]; calze contret a l'àpex [c]..... [7](#)

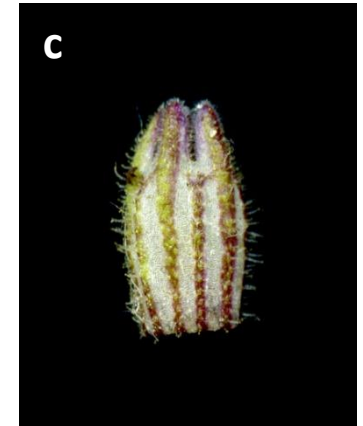


7a Pedicels més llargs que la flor; calze amb nervis no anastomitzats; carpófor glabre, 3-6 vegades més curt que la càpsula..... [*S. cretica*](#)

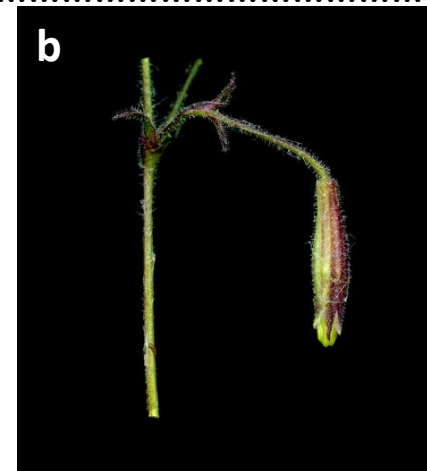
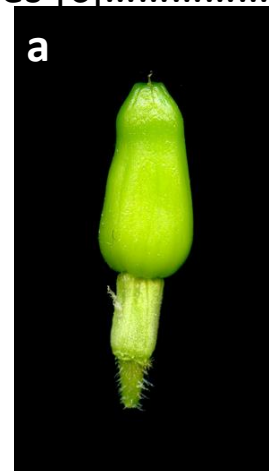
7b Pedicels molt més curts que la flor [a]; calze amb els nervis anastomitzats [b]; carpòfor pubescent, 2-3 vegades més curt que la càpsula [c]..... [*S. muscipula*](#)



1a Longitud de la càpsula, com a màxim, doble que la del carpòfor [a]; flors erectes o suberectes (rarament \pm inclinades) [b]; dents del calze generalment obtuses [c]..... **2**



1b Longitud de la càpsula 3-4 vegades la del carpòfor [a]; flors sovint pèndules en estat juvenil [b]; dents del calze agudes [c]..... **6**



2a Inflorescència en panícula \pm regular, de ramificacions oposades, cadascuna de les quals sol dur un dicasi terminal (en el cas extrem, inflorescència reduïda a un dicasi regular)..... 3



2b Flors solitàries, en monocasi..... 4



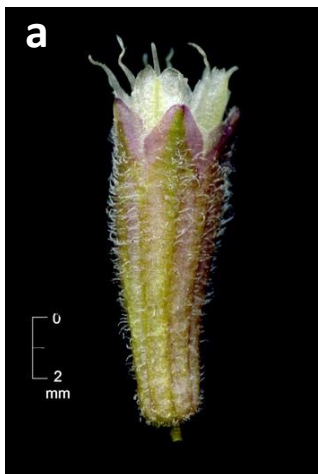
3a Planta biennal, pilosa, tota ella viscosa [a]; fulles de 4-6 mm d'amplada, no disposades en roseta basal [b]; calze de 10-13 mm [c]..... [*S. niceensis*](#)



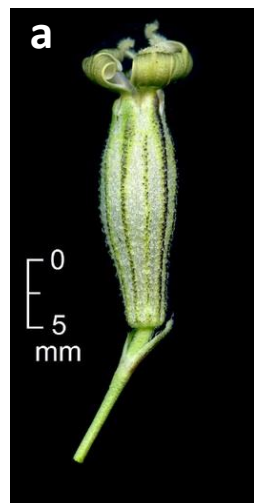
3b Planta perenne o biennal (i, en aquest cas, fulles de més de 6 mm d'amplada i calze de més de 13 mm), no viscosa o viscosa únicament a la summitat [a]; fulles basals ± disposades en roseta [b]..... [*S. italica*](#)



4a Calze de 8-10(12) mm [a]; fulles papil·loses a l'anvers [b]; flors i poncelles erectes..... [c] [*S. borderei*](#)



4b Calze d'11-23 mm [a]; fulles no papil·loses [b]; poncelles ± inclinades [c]..... [5](#)



5a Calze oblongo-campanulat, de 4-5 mm d'amplada en estat florífer, 6-8 mm en estat fructífer [a]; carpòfor pubescent, ordinàriament tan llarg o una mica més curt que la càpsula [b]; tiges floríferes que neixen del centre de les rosetes foliars [c]..... [*S. ciliata*](#)



5b Calze estretament claviforme, de 2-3 mm d'amplada en estat florífer, 4-6(7) mm en estat fructífer; carpòfor més llarg que la càpsula, glabrescent; tiges floríferes que neixen lateralment de les rosetes foliars [*S. legionensis*](#)



6a Calze de (12)15-20 mm, gradualment atenuat a la base; unglas dels pètals llargament exserta..... [*S. viridiflora*](#)

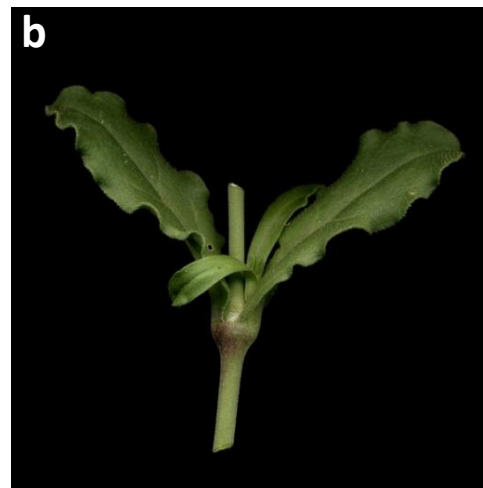
6b Calze de 9-12(14)mm, truncat o umbilicat a la base [a]; unglas dels pètals poc exserta [b] [*S. nutans*](#)



1a Herba biennial, robusta, de 4-18 dm [a]; fulles basals de 8-15 cm [b]; flors en panícula ± llarga [c] [*S. italica*](#)



1b Herba anual, més feble, que pot arribar a fer 4(6) dm [a]; fulles més petites [b]; dicasi [c]..... [2](#)



2a Calze amb 5 cantells alats, herbacis; càpsula de (9)11-14 mm..... *S. stricta*

2b Calze sense cantells alats..... 3



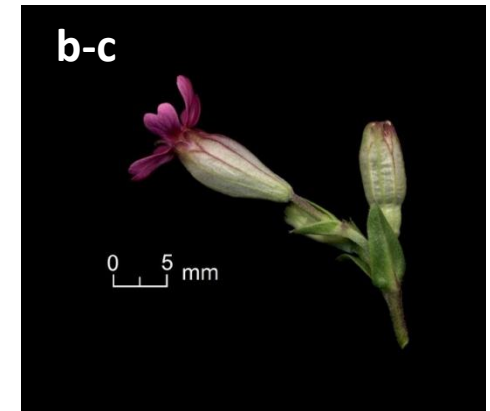
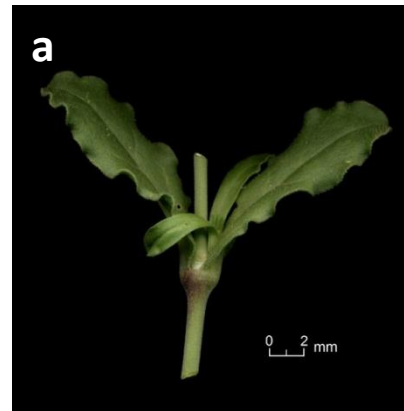
3a Herba pubescent-glandulosa; calze oblong.....[S. sedoides](#)

3b Herba no glandulosa [a]; calze \pm ovoide [b]..... [4](#)



4a Fulles linear-oblongues, de menys de 5 mm d'amplada; calze de 5-10 mm; pètals nuls o més curts que el calze, blanquinosos; granes amb dues ales marginals ondulades.....*S. decipiens*

4b Fulles obovato-oblongues, les inferiors i mitjanes de (0,4)0,5-1,6 cm d'amplada [a]; calze de (8)9-12 mm [b]; pètals més llargs que el calze, d'un rosa viu [c]; granes sense ales [d]..... [*S. rubella*](#)



1a Calze de 6-8 × 1-2,5 mm..... [S. sedoides](#)

1b Calze més llarg o més ample..... [2](#)



2a Carpòfor d'1,5-2(3) mm, 4-6 vegades més curt que la càpsula; calze contret a l'àpex en estat fructífer..... [*S. ramosissima*](#)

2b Carpòfor de més de 3 mm, com a mínim d'1/2 de la longitud de la càpsula [a]; calze poc contret a l'àpex [b]..... [*S. niceensis*](#)



1a Calze subcilíndric, estret, de (6)7-13(15) ×2-4 mm [a]; càpsula oblongo-cilíndrica [b]..... [S. nocturna](#)



1b Calze ovoide, almenys en estat fructífer, ordinàriament més ample o més curt [a]; càpsula ovoide o subglobulosa [b]..... [2](#)



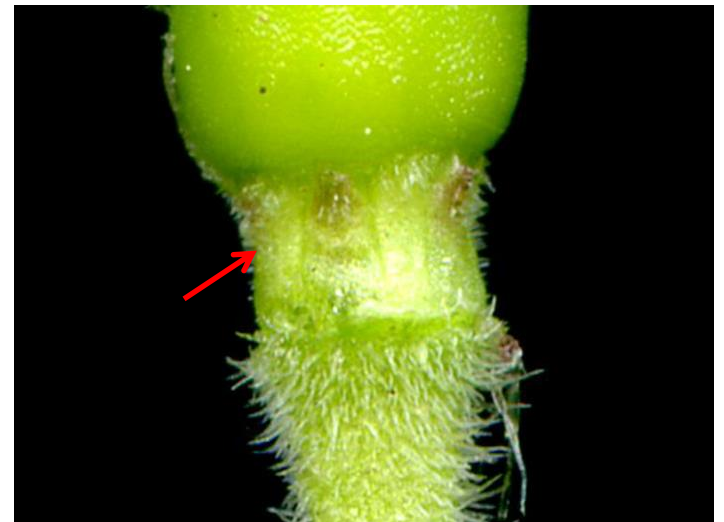
2a Pedicel generalment més llarg que el calze; calze campanulat, no constret a l'apex, amb pèls de 0,1-1 mm; pètals inclosos o nuls; granes amb 2 ales marginals *S. decipiens*

2b Pedicel molt més curt que el calze (exceptuades de vegades les flors inferiors) [a]; calze fructífer constret a l'apex, amb pèls que poden ultrapassar 1 mm [b]; pètals en general ben desenvolupats [c]; granes sense ales [d]..... 3



3a Carpòfor glabre..... *S. dichotoma*

3b Carpòfor pilós..... 4



4a Filaments estaminals pilosos a la base [a]; pètals molt exserts, amb el limbe de 5- 7 mm [b] [S. gallica](#)



4b Filaments estaminals glabres [a]; pètals poc exserts o gens, amb el limbe més curt [b]..... [5](#)



5a Calze de (10)11-14 mm, dividit fins a quasi 1/2; carpòfor d'1 mm; flors diurnes..... *S. tridentata*

5b Calze de 7-11 mm, dividit fins a 1/3; carpòfor d'1,5-3 mm; flors nocturnes..... *S. sclerocarpa*

