



Flora Catalana

Viu, gaudeix i aprèn amb la nostra flora

<http://www.floracatalana.cat>

Clau dicotòmica
del gènere

Salix

Àngel Bistué Rovira



[Clau per a salzes amb fulles](#)

[Clau per a salzes amb aments masculins](#)

[Clau per a salzes amb aments femenins](#)



1a. Revers de les fulles normalment glaucescent amb la part apical verda, glabre o amb pèls esparsos, erectes

..... [S. myrsinifolia](#)

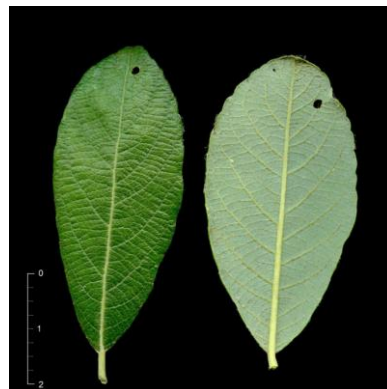
1b. Revers de les fulles uniformement verd, glaucescent o gris tomentós o cobert d'indument sedós aplicat 2



2a. Fulles orbiculars, el·líptiques o oblongues, de 0,5-3(4) cm [a]; mates reptants o arbusts poc elevats [b] . . [Grup 1](#)



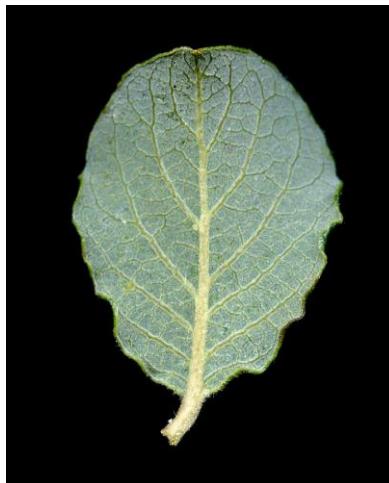
2b. Fulles no orbiculars ni suborbiculars, o bé de més de 4 cm [Grup 2](#)



1a. Fulles verdes al revers, glabres, dentades [a]; mata reptant i radicant [b] [S. herbacea](#)



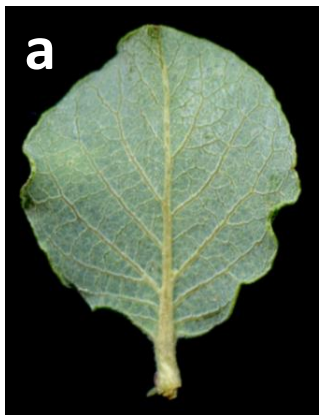
1b. Fulles grisenques, glauques o tomentoses al revers [2](#)



2a. Fulles de marge enter i revolut, cobertes d'una pruïna blanquinosa al revers [a]; nervis secundaris que formen generalment un angle de menys de 45° amb el principal [b]; mata reptant i radicant [c] [*S. reticulata*](#)



2b. Fulles de marge ± ondulat o dentat, cobertes d'una pruïna glauca al revers [a]; nervis secundaris que formen generalment un angle de més de 45° amb el principal [b]; arbusts baixos [c] [**3**](#)





3a. Fulles blanques, tomentoses, de coloració cendrosa [S. aurita](#)

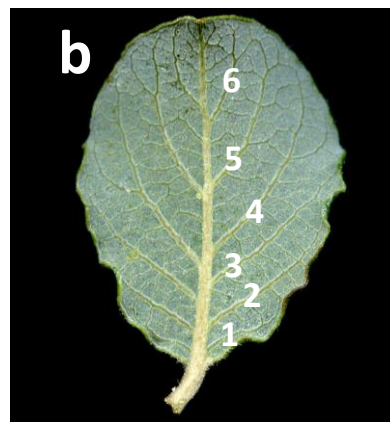
3b. Fulles subcòriàcies, glauques al revers, finalment glabrescents 4





4a. Limbe foliar obovato-oblong, atenuat a la base, serrat, amb glàndules blanques a l'apex de les dents [a]; 5-10 parells de nervis laterals [b] ***S. arbuscula***

4b. Limbe foliar suborbicular o el·líptic, enter o irregularment crenat [a]; 4-5(6) parells de nervis laterals [b] ***S. tarraconensis***





1a. Fulles d'1-2(3) cm, cuneïformes, generalment obtuses o emarginades a l'àpex, coriàcies i glabrescents [a]; mata reptant [b] [S. retusa subsp. retusa](#)



1b. Fulles de més de 3 cm o, si són més petites, agudes o subagudes, no cuneïformes 2

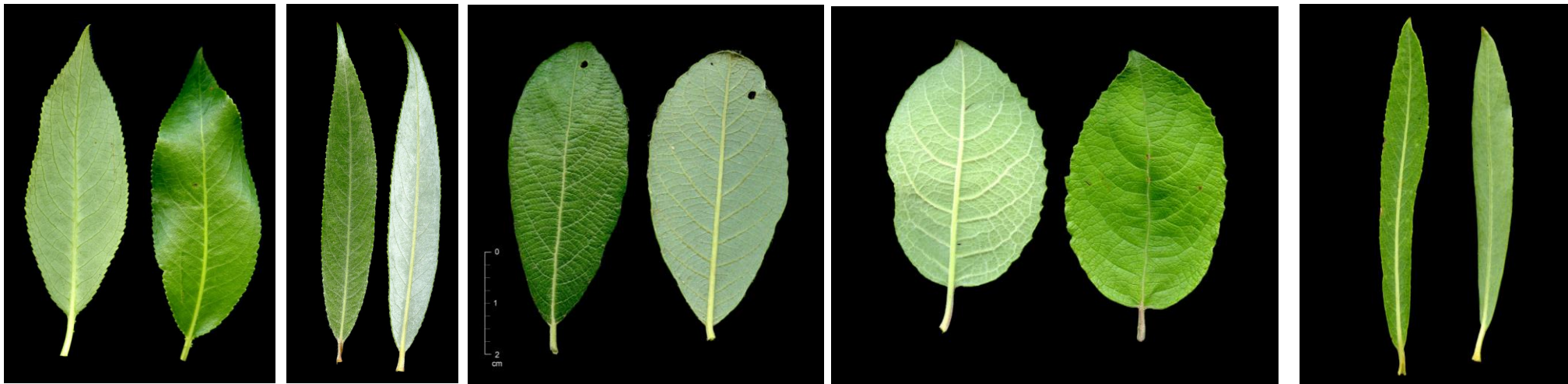


2a. Fulles linears, unes 10 vegades tan llargues com amples, amb el revers cobert d'un toment blanc embullat

. [S. elaeagnos subsp. angustifolia](#)



2b. Fulles no linears o bé, si són linears, sense toment embullat [3](#)





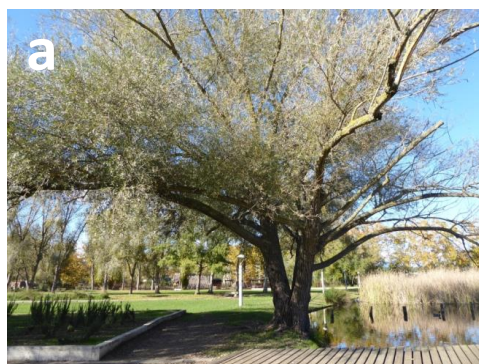
3a. Fulles amb el revers cobert de llargs pèls blancs, sedosos, dirigits cap a l'apex foliar (acrosòpics) 4



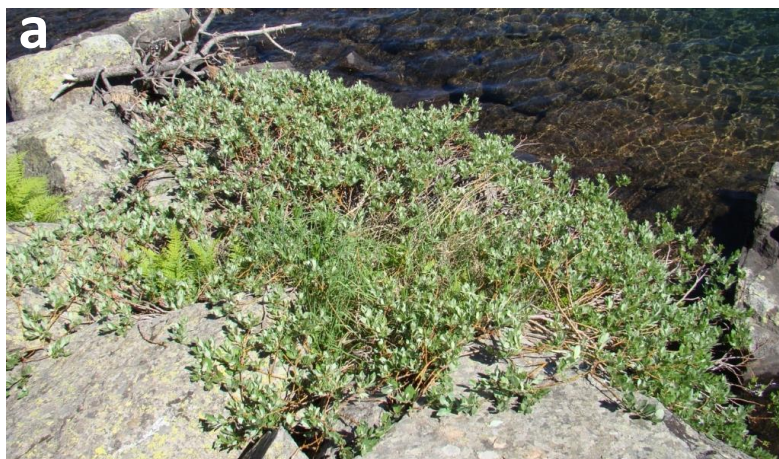
3b. Fulles (exceptuats certs estats juvenils molt efímers) no cobertes de pèls acrosòpics ni sedoses 6



4a. Arbre o arbust alt [a], de fulles lanceolades, les més velles glaucescents i glauques al revers [b], propi del bosc de ribera de terra baixa i de l'estatge montà [S. alba](#)



4b. Arbust d'1-10 dm, de fulles ovades, el·líptiques o lanceolades, exclusivament pirinenc [5](#)

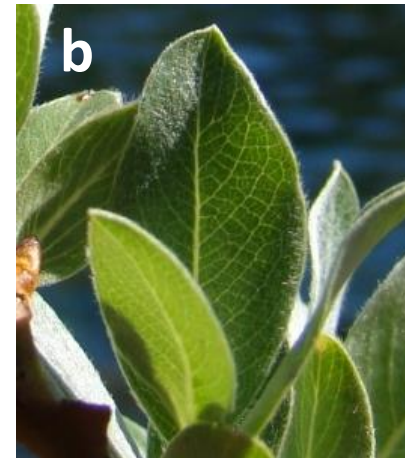


5a. Arbust de tiges repents, subterrànies [a]; fulles amb l'àpex corbat i amb l'anvers finalment d'un verd fosc [b]

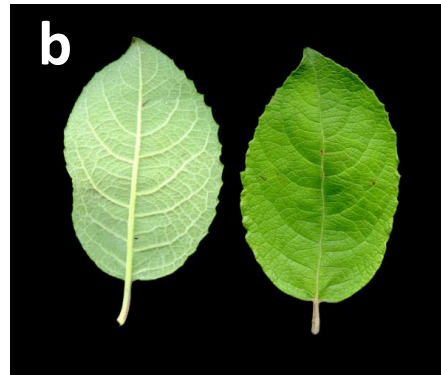
.... *S. repens*

5b. Arbust de tiges erectes o prostrades [a]; fulles amb l'àpex no corbat i amb l'anvers finalment d'un verd clar [b]

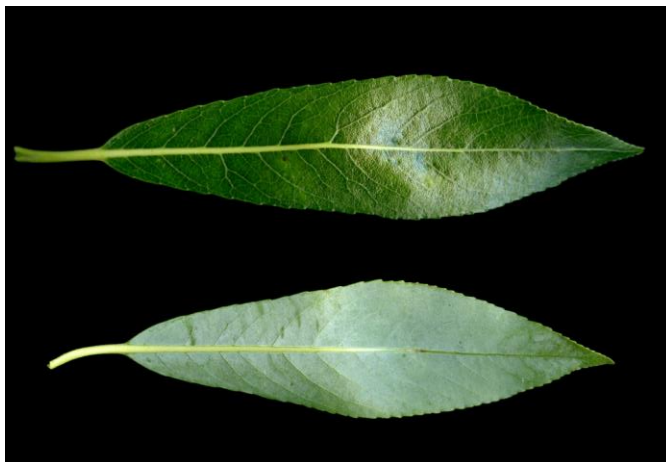
.... *S. lapponum*



6a. Fulles tomentoses, amb pèls cresps [a]; nervis gruixuts, prominents al revers i, en viu, sovint enfonsats a l'anvers, que pren aspecte reticulat [b]; branques tortuoses, poc flexibles (no viminals) [c] 7



6b. Fulles no tomentoses (rarament amb pilositat densa i, en aquest cas, ciliades al marge) 10



7a. Fusta descorticada llisa o amb poques costes feblement prominents [a]; fulles amplemment el·líptiques, de (4)5-14 X 2-6 cm [b] 8

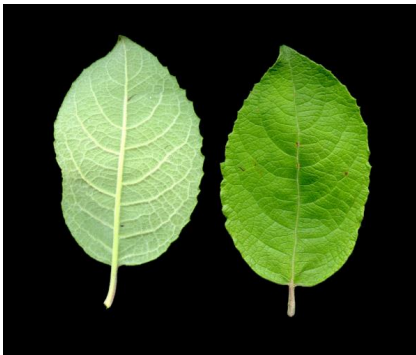


7b. Fusta descorticada amb costes longitudinals prominents [a]; fulles oblongues o bé més petites [b] 9





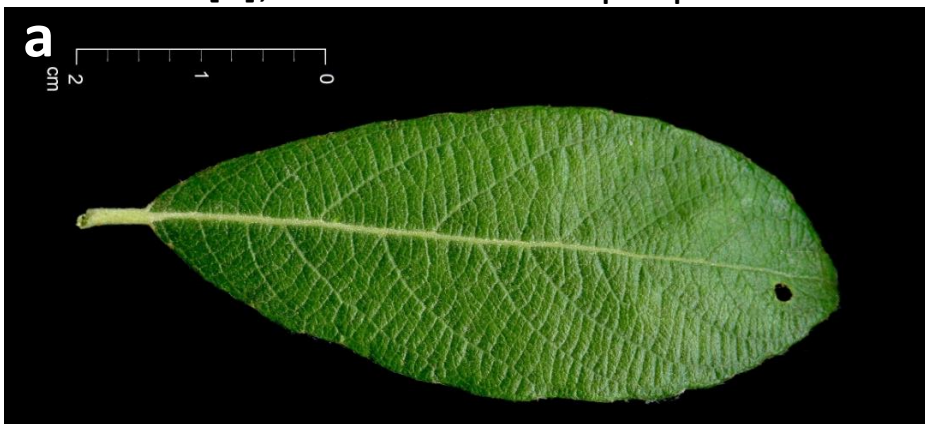
8a. Fulles 1,5-2 vegades tan llargues com amples, amb 6-9 parells de nervis laterals, al revers densament piloses, grisenques [*S. caprea*](#)



8b. Fulles més de 2 vegades tan llargues com amples, amb 10-14 parells de nervis laterals, pubescents o glabrescents al revers ***S. appendiculata***

9a. Fulles amplament obovades (longitud inferior al doble de l'amplada), de 2-3(4) cm, grises, pubescents sovint també a l'anvers [a]; arbust de menys de 2 m [b] [S. aurita](#)

9b. Fulles obovato-oblongues (longitud 2-5 vegades l'amplada), de (2)4-16 cm, les adultes glabres o glabrescents a l'anvers [a]; arbust o arbret que pot arribar a 10 m d'alçària [b] [S. atrocinerea](#)

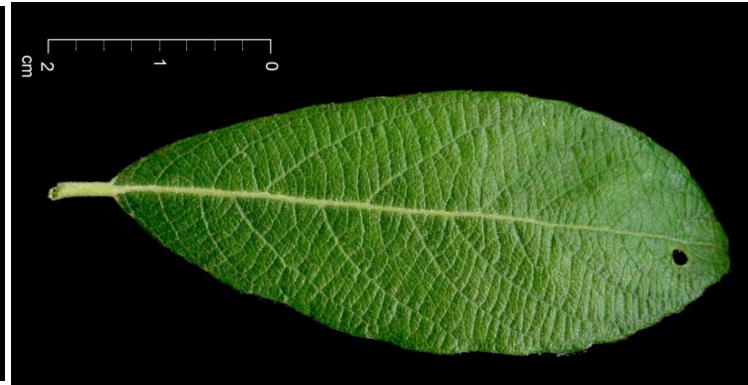


10a. Fulles orbiculars o el·líptiques, de menys de 3 cm, amb el marge ondulat o bé llargament ciliat [a]; salzes nans [b]



.... [11](#)

10b. Fulles el·líptiques, ovato-lanceolades o lanceolato-linears, de més de 3 cm, generalment dentades (rarament de menys de 3 cm i, en aquest cas, de marge no ondulat ni ciliat) [12](#)





11a. Fulles de marge \pm ondulat i no ciliat, sovint glabrescents i obtuses [S. tarraconensis](#)

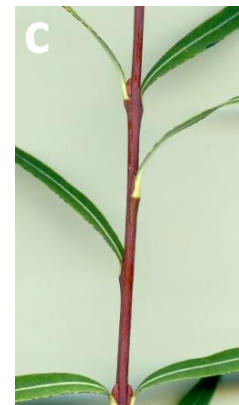


11b. Fulles de marge enter i ciliat, subagudes, \pm piloses [S. pyrenaica](#)





12a. Fulles (i gemmes) en gran part suboposades [a], les fulles sovint dentades únicament a la part superior [b];
branques joves purpúries [c] [S. purpurea](#)



12b. Fulles esparses [13](#)



13a. Branques joves cobertes d'una pruïna glauca [S. daphnoides](#)



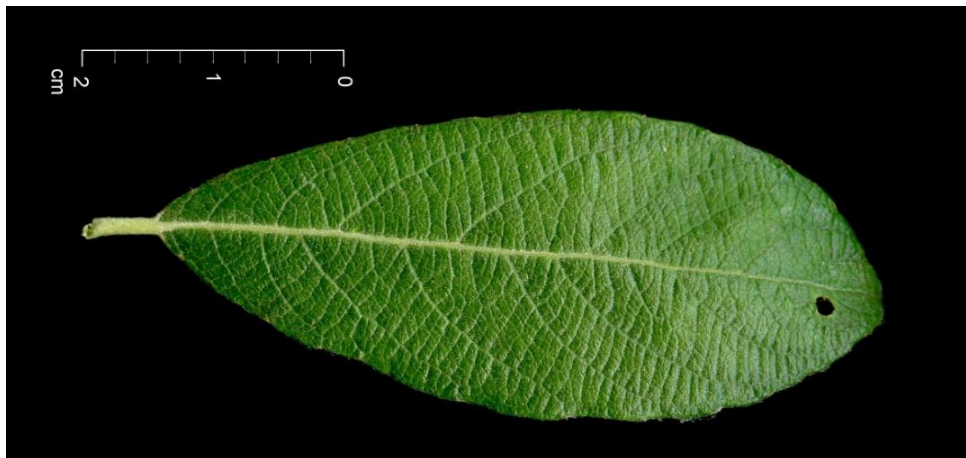
13b. Branques no pruïnoses [14](#)



14a. Fulles regularment dentades a quasi tot el volt 15

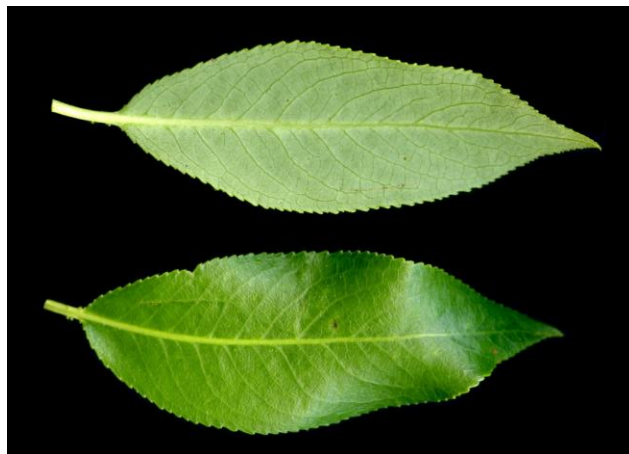


14b. Fulles de marge en gran part enter o laxament dentat 18





15a. Fulles el·líptiques o ovato-lanceolades (relació longitud / amplada: 1,5-4) [16](#)



15b. Fulles estretament lanceolades, en general més de 4 vegades tan llargues com amples [17](#)



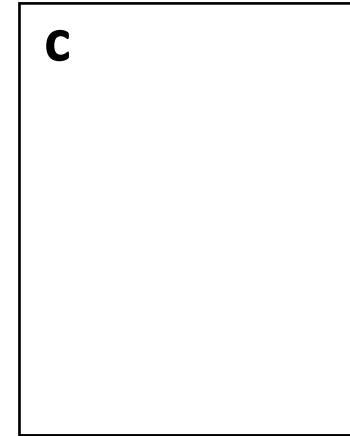
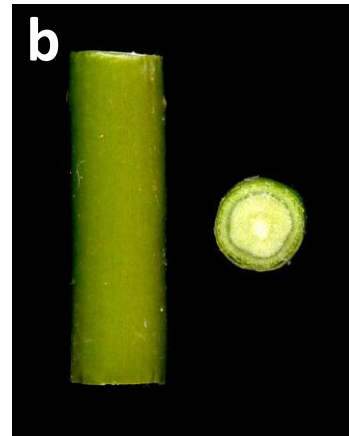
16a. Fulles amb glàndules a les dents i a la base del limbe o sobre el pecíol, glabèrrimes, molt lluents a l'anvers

..... [S. pentandra](#)

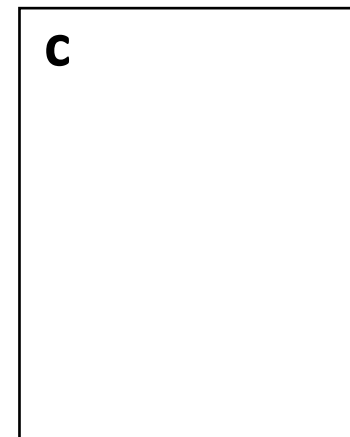
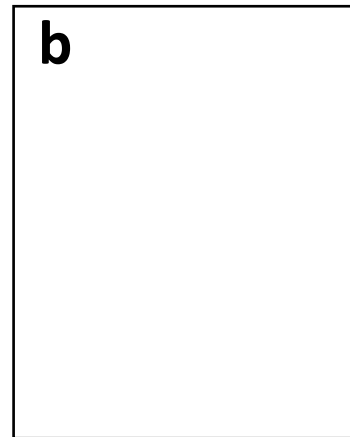


16b. Fulles sense glàndules, les joves un xic piloses ***S. hastata***

17a. Fulles de (8)10-15 cm [a]; branquillons cilíndrics [b]; escorça llisa [c] *S. fragilis*



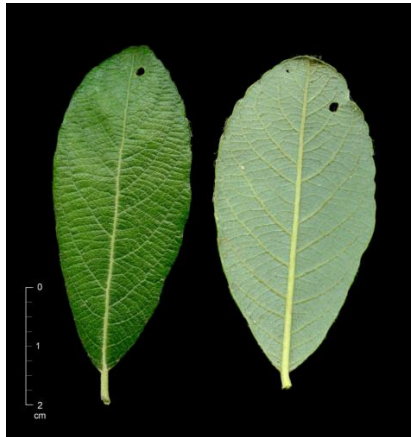
17b. Fulles de menys de 10 cm [a]; branquillons angulosos [b]; escorça que se solleva en forma de plaques [c]



.... *S. triandra*



18a. Fulles oblongo-obovades, sovint obtuses, almenys amb pilositat rossenca als nervis del revers



.... [*S. atrocinerea*](#)

18b. Fulles oblongo-lanceolades, les adultes glabres o glabrescents [*S. phylicifolia* subsp. *bicolor*](#)

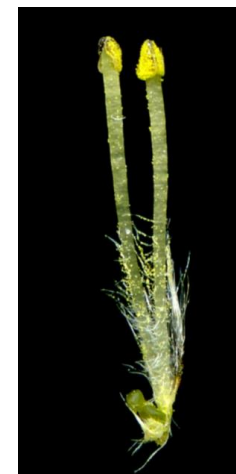




1a. Flors amb 3 estams, o més 2



1b. Flors amb 2 estams (de vegades soldats) 3





2a. Flors amb (4)5(12) estams [S. pentandra](#)



2b. Flors amb 3 estams [S. triandra](#)





3a. Filaments soldats (almenys a la base) 4



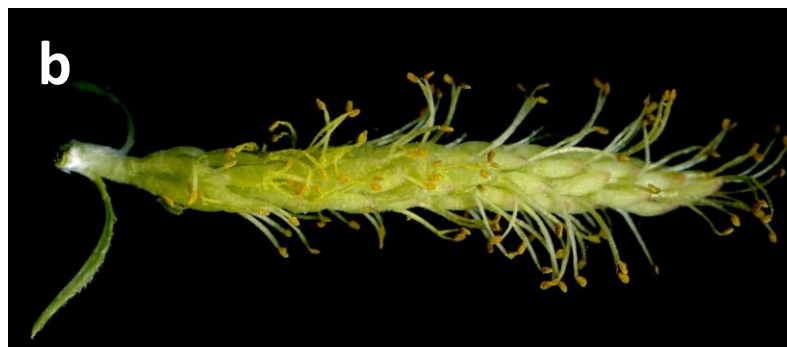
3b. Filaments enterament lliures 6



4a. Filaments glabres [a]; aments de 0,5-1,2 cm [b]; mata rupícola tortuosa [c] *S. tarraconensis*



4b. Filaments pilosos a la base [a]; aments d'1-6 cm [b]; arbust viminal de les vores d'aigües [c] 5





5a. Filaments completament soldats *S. purpurea*



5b. Filaments lliures (almenys en la meitat superior) *S. elaeagnos* subsp. *angustifolia*



6a. Esquames concolors 7



6b. Esquames discolores, més fosques a l'apex 10



7a. Aments terminals [a]; mates reptants de les congesteres d'alta muntanya [b] 8



7b. Aments laterals [a]; arbres o arbusts de les riberes de terra baixa i de l'estatge montà [b] 9



8a. Filaments pilosos a la base [a]; aments multiflors, d'1,2-3 cm, amb el peduncle llarg (fins a 2,5 cm) [b]



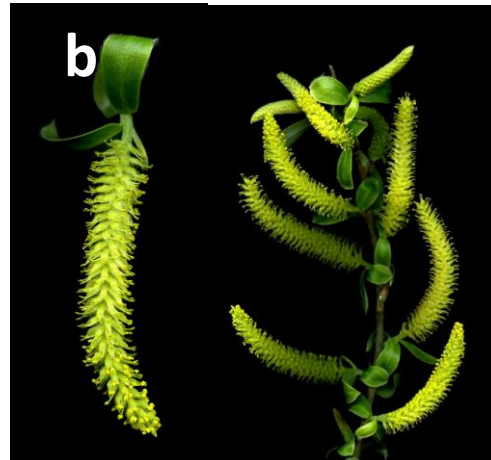
..... *S. reticulata*

8b. Filaments glabres [a]; aments pauciflors, de 0,5-2 cm, curtament pedunculats [b]

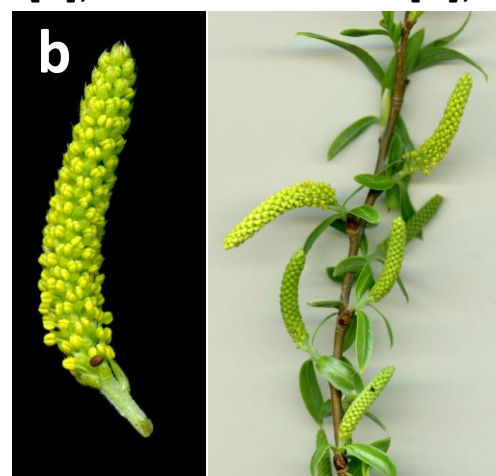


..... *S. herbacea*
i *S. retusa* subsp. *retusa*

9a. Esquames amb pèls curts, no ciliades [a]; aments poc densos [b]; estípules linears, aviat caduques [c] . . . *S. alba*



9b. Esquames llargament ciliades [a]; aments densos [b]; estípules amples, poc caduques [c] *S. fragilis*



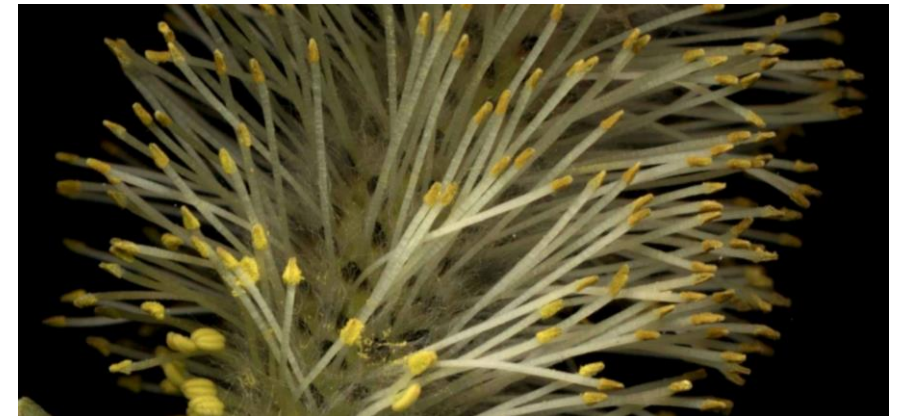
10a. Filaments glabres a la base **11**

La pilositat que s'observa a la imatge és de les esquames de les flors, no dels filaments, que són glabres fins i tot a la base.



10b. Filaments pilosos a la base (de vegades amb molt pocs pèls) . . . **15**

La pilositat que s'observa a la imatge és de les esquames de les flors, no dels filaments.



11a. Branquillons coberts d'una pruïna blava [a]; arbust o arbret pirinenc [b] [S. daphnoides](#)



11b. Branquillons no pruïnosos [12](#)



12a. Fusta descorticada amb costes prominents *S. arbuscula*
i *S. phylicifolia* subsp. *bicolor*

12b. Fusta descorticada llisa **13**



13a. Aments contemporanis de les fulles *S. hastata*

13b. Aments anteriors a les fulles [14](#)





14a. Mata o arbust [S. lapponum](#)



14b. Arbre o arbust alt [S. caprea](#)



15a. Aments contemporanis de les fulles [16](#)



15b. Aments anteriors a les fulles [17](#)





16a. 2 nectaris; mata de menys d'1 m d'alçària (Pirineus) *S. pyrenaica*



16b. 1 nectari; arbust dels Pirineus *S. repens* i *S. appendiculata*

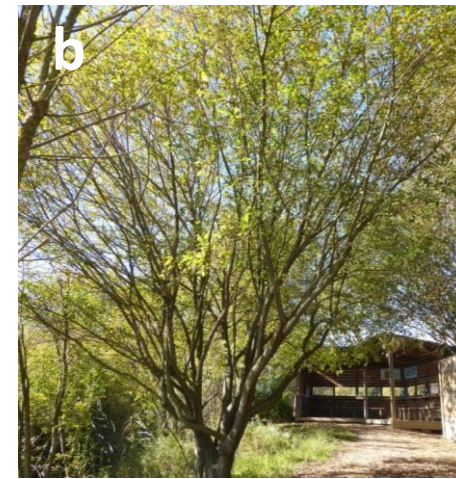
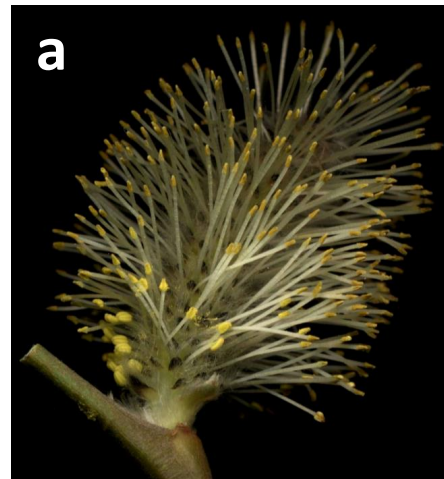
17a. Aments sobre peduncles curts, bracteats [S. myrsinifolia](#) i *S. repens*

17b. Aments subsèssils [18](#)



18a. Aments curts (1-2,5 cm) [a]; arbust pirinenc [b] *S. aurita* i *S. appendiculata*

18b. Aments de 2-5 cm [a]; arbust o arbre més estès [b] *S. atrocinerea*





1a. Càpsula glabra 2



1b. Càpsula ± pilosa 12



2a. Aments terminals [a]; mates reptants de les congeses d'alta muntanya [b] 3



2b. Aments laterals [a]; arbusts o arbres [b] 4





3a. 2 nectaris *S. herbacea*

3b. 1 nectari *S. retusa* subsp. *retusa*



4a. Petit arbust de menys d'1 m d'alçària [a]; esquames discolores [b] 5

4b. Arbre o arbust més alt 6





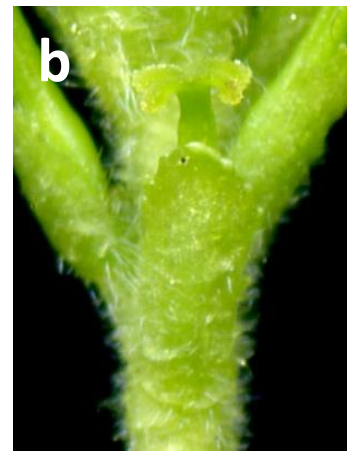
5a. Aments de 0,5-1,2(2,5) cm ***S. repens***

5b. Aments de 3-8 cm ***S. hastata***

6a. Aments anteriors a les fulles [a]; esquames generalment discolores [b] 7



6b. Aments contemporanis de les fulles o posteriors [a]; esquames concolores (discolores a *S. myrsinifolia*) [b] 8



7a. Branquillons coberts d'una pruïna blava *S. daphnoides*



7b. Branquillons no pruïnosos *S. elaeagnos* subsp. *angustifolia*





8a. 2 nectaris 9

No he vist imatges on es distingeixin els dos.

8b. 1 nectari 10

No he trobat imatges.



9a. Pedicel més llarg que els nectaris [a]; espècie comuna *S. fragilis*



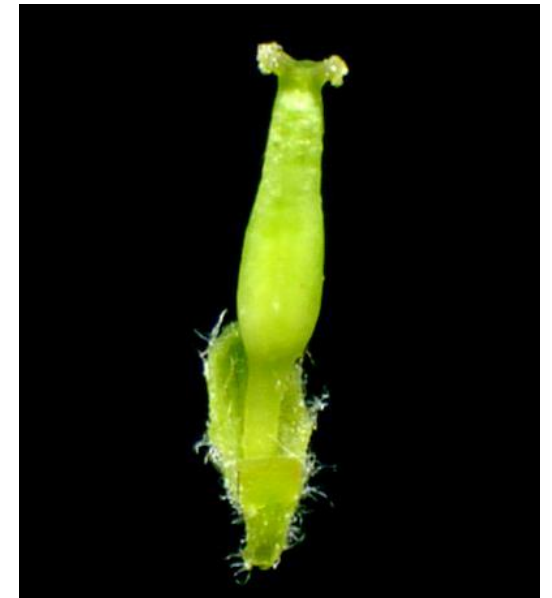
9b. Pedicel \pm d'igual longitud que els nectaris [a]; espècie pirinenca *S. pentandra*



10a. Càpsula sèssil [S. alba](#)



10b. Càpsula pedicel·lada [11](#)



11a. Esquames concolors, groguenques, poc més llargues que el pedicel [a]; estil molt curt [b] [S. triandra](#)



11b. Esquames discolors, brunes, que assoleixen 1/3 de l'ovari [a]; estil d'1-1,5 mm [b] [S. myrsinifolia](#)

12a. Càpsula sèssil [13](#)



12b. Càpsula \pm pedicel·lada [14](#)

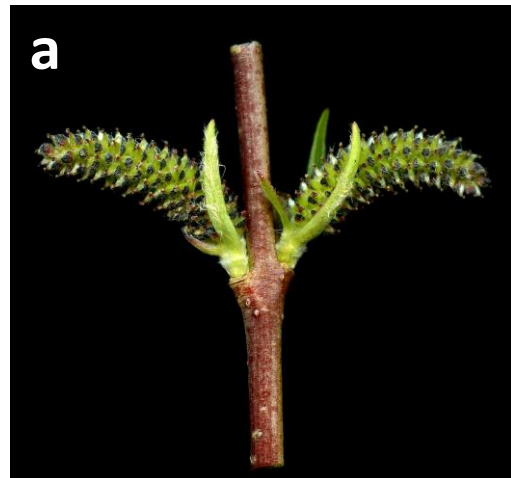


13a. Aments terminals, contemporanis de les fulles [a]; mata reptant de les congesteres d'alta muntanya [b]



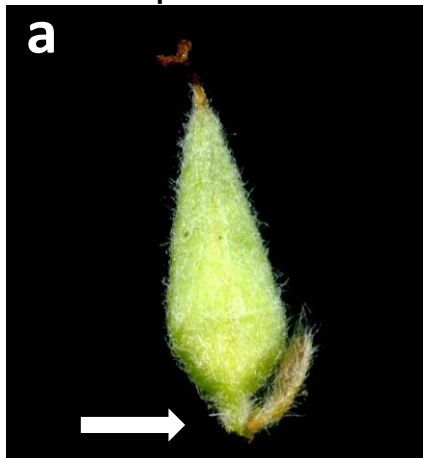
.... [S. reticulata](#)

13b. Aments laterals, anteriors a les fulles [a]; arbust de les vores d'aigües de la terra baixa i de l'estatge montà [b]

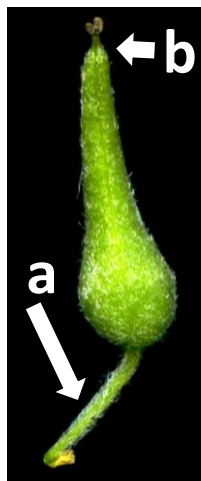


.... [S. purpurea](#)

14a. Càpsula curtament pedicel·lada [a]; estil mitjà o llarg (> 0,5 mm) [b]; mates o petits arbusts d'alta muntanya . 15



14b. Pedicel ordinàriament tan llarg com la meitat de la càpsula o més [a]; estil curt o nul [b] 18





15a. Aments llargament pedunculats, laxiflors [*S. pyrenaica*](#)



15b. Aments sèssils o subsèssils, densiflors [16](#)

16a. Pedicel 2-4 vegades més llarg que el nectari [a]; arbust de 0,5-2(4) m [b] . . [S. phylicifolia subsp. bicolor](#)

16b. Pedicel més curt que el nectari [a]; mata o arbust, normalment de menys d'1 m d'alçada [b] [17](#)

17a. Nectari filiforme o cintiforme *S. lapponum*

17b. Nectari ovoide *S. arbuscula*

18a. Fusta descorticada amb costes prominents 19



18b. Fusta descorticada llisa o amb poques costes feblement prominents 20



19a. Esquames generalment amples i \pm truncades [a]; aments de 2-5 cm [b]; arbre comú [S. atrocinerea](#)



19b. Esquames generalment poc amples, obtuses o subagudes [a]; aments d'1-2,5 cm [b]; arbust pirinenc rar
. [S. aurita](#)

20a. Aments de 0,5-1,2(2,5) cm [a]; mata o arbust repent [b] **21**



20b. Aments de més de 2 cm [a]; arbust o arbre de més de 2 m en general [b] ***S. caprea***



i ***S. appendiculata***



21a. Mata rupícola de les muntanyes del territori catalanídic C-S *S. tarraconensis*



21b. Arbust repent dels Pirineus *S. repens*