

**1a** Planta caulescent, sense roseta basal, amb fulles linears o linear-lanceolades [Grup 1](#)



**1b** Planta acaule o subacaule, amb fulles en roseta basal, linears, lanceolades o ovades..... [2](#)



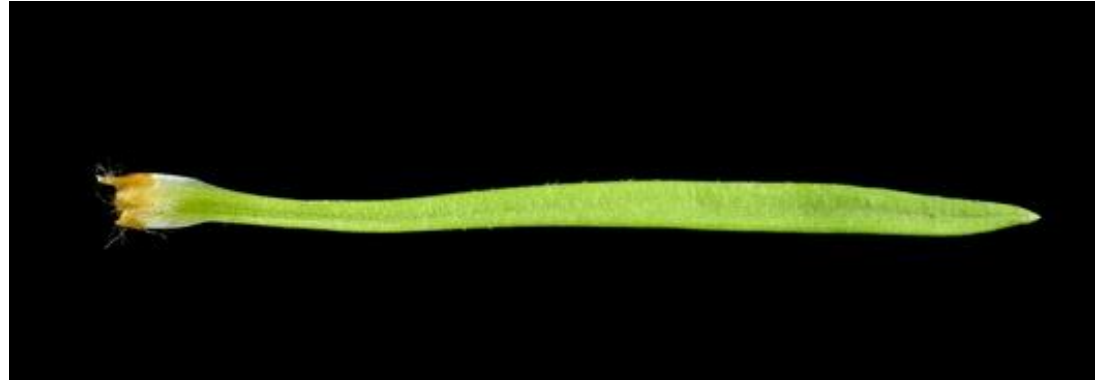
**2a** Fulles pinnatífides o pinnatipartides..... [Grup 2](#)



**2b** Fulles enteres o dentades..... [3](#)



**3a** Fulles linears..... [Grup 3](#)

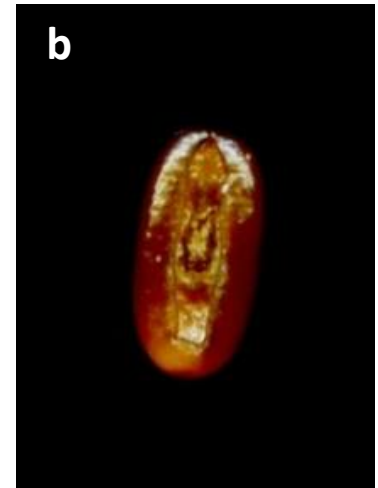


**3b** Fulles linear-lanceolades, lanceolades o ovades..... [4](#)



**4a** Fulles linear-lanceolades o lanceolades [a]; granes canaliculades a la superfície interna [b].....

5



**4b** Fulles amb el limbe ovat, ample [a]; granes planes [b]..... Grup 7



**5a** Fulles cobertes d'una pilositat grisa argentina, llarga i densa [a]; planta perenne de rabassa gruixuda [b]..... [Grup 4](#)



**5b** Fulles verdes, glabrescents o pubescents [a]; planta perenne o anual. [b]..... [6](#)



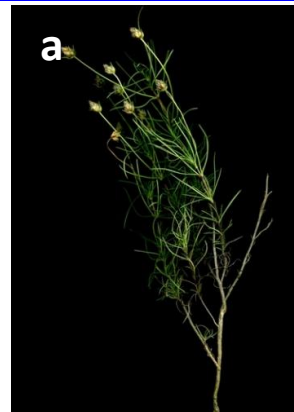
**6a** Fulles sense nervis visibles o amb 1-3 nervis..... [Grup 5](#)



**6b** Fulles amb 5-7 nervis paral·lels ben visibles..... [Grup 6](#)



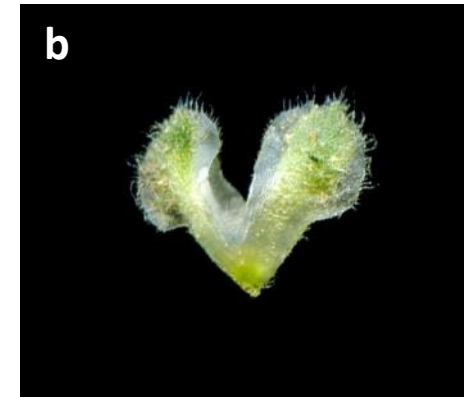
**1a** Mata lignificada [a]; bràctees inferiors prolongades en una punta herbàcia, les superiors acuminades o mucronades [b]; granes brunes, poc lluent [c]..... [\*P. sempervirens\*](#)



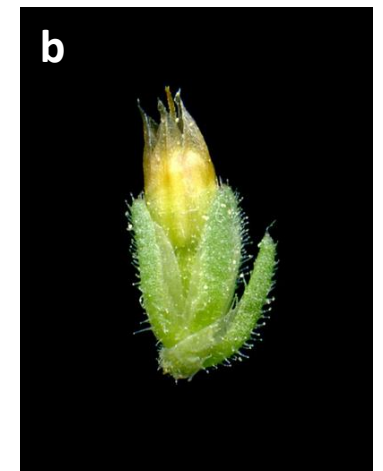
**1b** Herba anual, erecta i normalment poc ramificada [a]; granes negres, lluent [b]..... [2](#)



**2a** Les dues bràctees inferiors del glomèrul prolongades en una punta linear-subulada que sol ultrapassar les flors [a]; bràctees centrals i superiors ovato-orbiculars, obtuses [b]; 2 sèpals aguts i 2 d'obtusos [c]..... [P. scabra](#)



**2b** Bràctees totes semblants, no prolongades en punta que ultrapassa les flors, totes  $\pm$  agudes o les inferiors acuminades [a]; sèpals tots aguts [b]..... [P. afra](#)

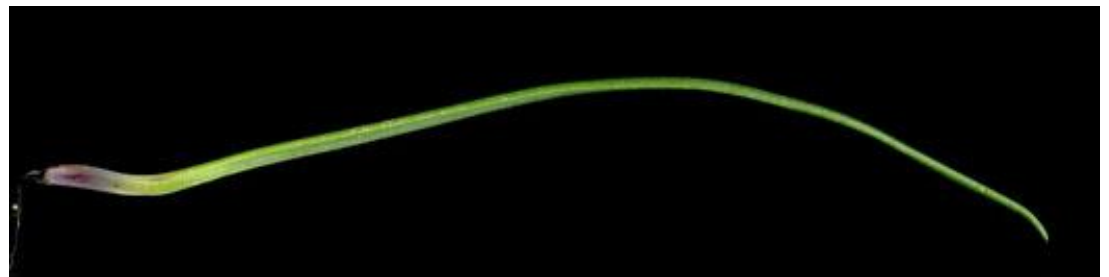




**1a** Fulles regularment pinnatífides o 1-2-pinnatipartides..... [P. coronopus](#)



**1b** Fulles linears amb pocs segments o dents disposats irregularment..... [2](#)



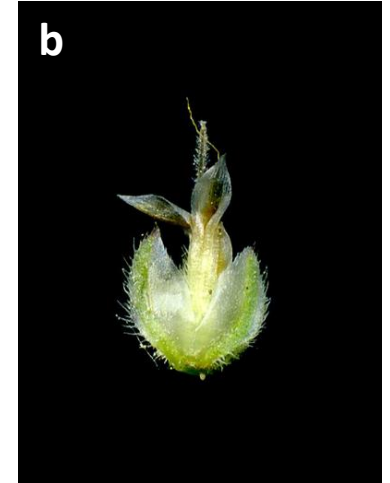
**2a** Planta perenne, amb rabassa llenyosa i normalment amb diverses rosetes de fulles [a]; fulles gruixudes, de 2-4 mm d'amplada [b]..... [P. maritima](#)



**2b** Planta anual, biennal o perennant, de tendència nana, amb una sola roseta de fulles..... [3](#)



**3a** Tub de la corol·la pilós [a]; bràctees ovato-acuminades [b]; planta anual, biennal o perennant [c]..... [\*P. coronopus\*](#)



**3b** Tub de la corol·la glabre; bràctees el·líptiques, d'amplada superior a la longitud; planta anual..... [\*P. loeflingii\*](#)

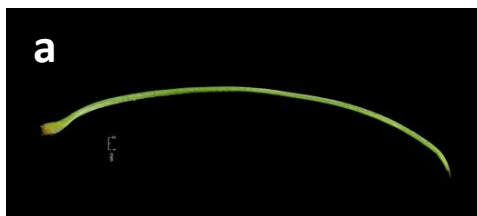


**1a** Planta anual, biennial o rarament perennant, amb una roseta de fulles única i amb rel prima; fulles d' 1(2) mm d'amplada..... [P. coronopus](#)

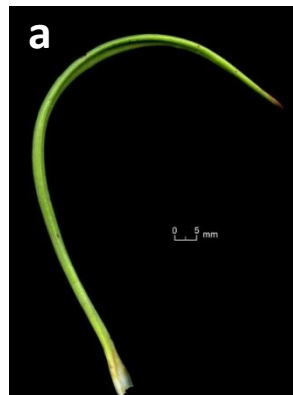
**1b** Planta perenne amb rabassa dividida i sovint  $\pm$  lignificada, i amb diverses rosetes de fulles..... [2](#)



**2a** Fulles de 0,5-1 mm d'amplada, triquetres, almenys a l'apex, rígides [a]; rabassa lignificada, en part epigea, densament ramificada [b]..... [P. subulata](#)



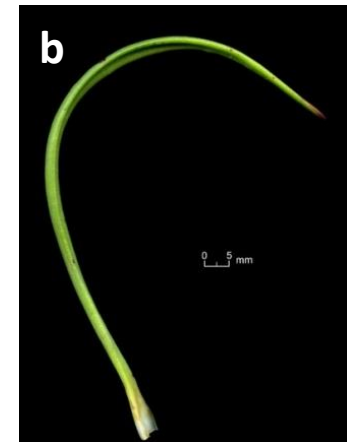
**2b** Fulles de (1)2 mm d'amplada o més, planes o de secció semicircular, no rígides [a]; rabassa subterrània, laxament ramificada [b]..... [3](#)



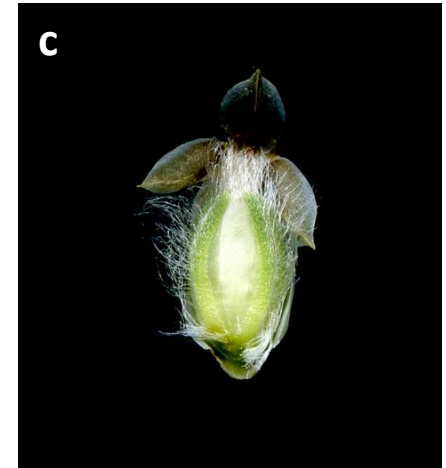
**3a** Sèpals posteriors carenats, però no alats [a]; fulles planes, molt sovint  $\pm$  suculentas [b] ..... [\*P. maritima\*](#)



**3b** Sèpals posteriors amb la carena prolongada en ala ampla [a]; fulles de secció semi-circular, molt suculentas [b]..... [\*P. crassifolia\*](#)



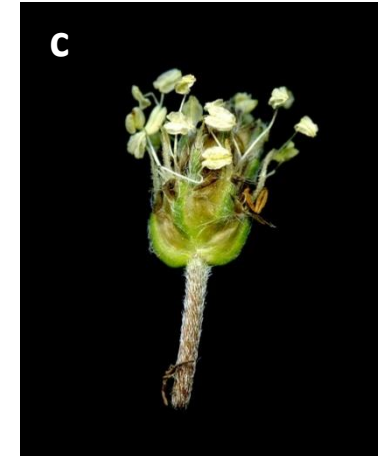
**1a** Espiga oblonga, de (1)3-20 x 0,5-1 cm, ± laxa [a]; peduncle i raquis tomentosos [b]; sèpals anteriors lliures, amb nervi mitjà que arriba a l'àpex [c]..... [P. albicans](#)



**1b** Espiga ovoide o subglobosa, compacta [a]; peduncle amb pubescència aplicada [b]; raquis no visible [c]; sèpals anteriors o bé escariosos amb nervi mitjà que no arriba a més de la meitat de llur longitud, o bé soldats entre ells fins a més de la meitat [d]... [2](#)



**2a** Fulles cobertes d'un llarg torrent lanuginós poc compacte [a]; sèpals anteriors lliures [b]; bràctees piloses [c]; peduncles no estriats [d]..... [\*P. monosperma\*](#)



**2b** Fulles cobertes d'una pubescència aplicada; sèpals anteriors soldats entre ells; bràctees glabrescents; peduncles estriats..... [\*P. argentea\*](#)





**1a** Peduncle estriat, angulós..... 2



**1b** Peduncle llis, de secció circular..... 4



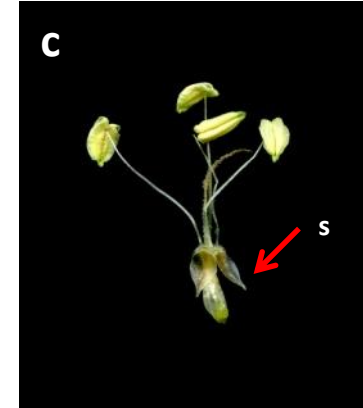
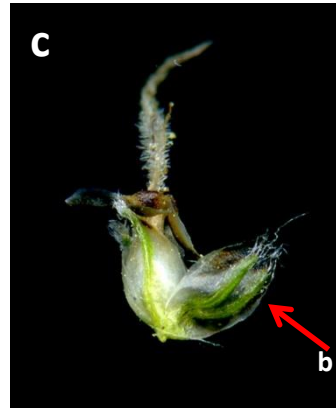
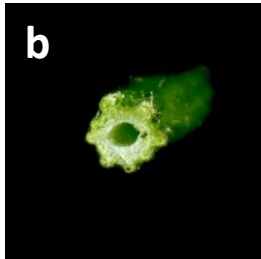
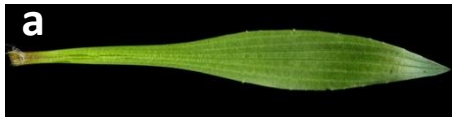
**2a** Bràctees i sèpals densament pilosos, de manera que l'espiga apareix tota ella piloso-sedosa, blanquinosa..... [P. lagopus](#)



**2b** Bràctees i sèpals poc pilosos [a]; inflorescències no densament piloso-sedosa [b]. [3](#)



**3a** Fulles verdes, glabrescents o  $\pm$  llanoses a la base [a]; peduncle glabrescent o  $\pm$  pubescent, normalment amb 5 solcs profunds [b]; bràctees i sèpals  $\pm$  pilosos al dors [c]; rizoma vertical, amb rels de menys d'1 mm de diàmetre [d]..... [\*P. lanceolata\*](#)



**3b** Fulles cobertes d'una pubescència aplicada argentino-sedosa; peduncles amb pubescència piloso-sedosa  $\pm$  aplicada i amb 6-12 solcs poc acusats; bràctees i sèpals glabrescents; rizoma oblic, amb rels que poden assolir 2 mm de diàmetre..... [\*P. argentea\*](#)



**4a** Peduncles, bràctees i sèpals coberts de pèls patents, normalment d'1-3 mm .....  
..... [P. bellardii](#)



**4b** Peduncles i bràctees glabrescents o amb pilositat molt més curta i normalment ±  
aplicada..... [5](#)



**5a** Lòbuls de la corol·la de menys de 2 mm; fulles denticulades, rarament subenteres; càpsula d'uns 3 mm..... [\*P. loeflingii\*](#)

**5b** Lòbuls de la corol·la de més de 2 mm; fulles enteres, rarament denticulades; càpsula molt sovint de 5-6 mm..... ***P. atrata***

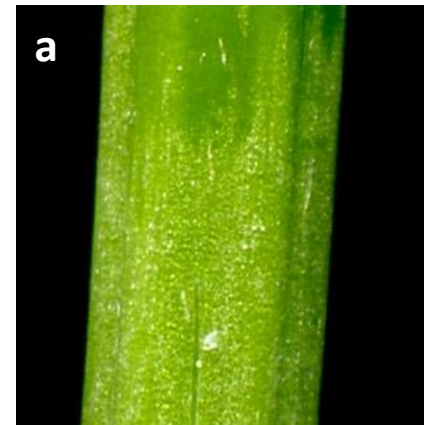


**1a** Peduncles coberts de pèls patents, normalment d'1-3 mm [a]; herba anual [b] .....

[P. bellardii](#)



**1b** Peduncles glabres o amb pilositat curta i, molt sovint, aplicada [a]; herba perenne o anual [b]..... [2](#)



**2a** Bràctees i sèpals densament pilosos, de manera que l'espiga té aspecte sedós, blanquinós..... [P. lagopus](#)



**2b** Bràctees i sèpals glabrescents o poc pilosos [a]; espiga no blanquinosa-sedosa [b] [3](#)



**3a** Sèpals anteriors pràcticament lliures entre ells; peduncle llis; espiga  $\pm$  pilosa; granes rugoses..... *P. atrata*

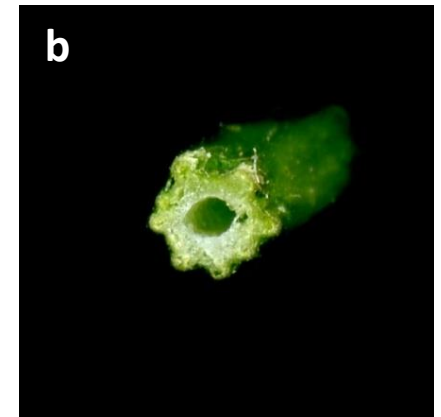
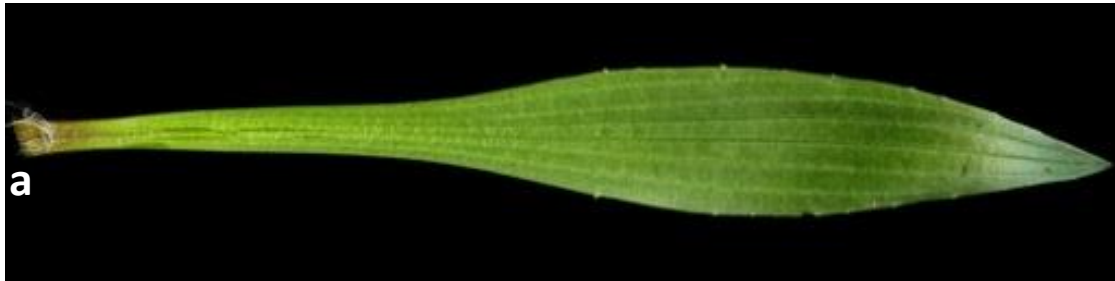
**3b** Sèpals anteriors soldats entre ells fins a més de la meitat de llur longitud [a]; peduncle estriat [b]; espiga glabra o glabrescent [c]; granes llises [d] ..... 4



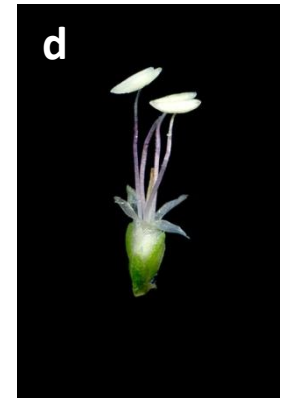
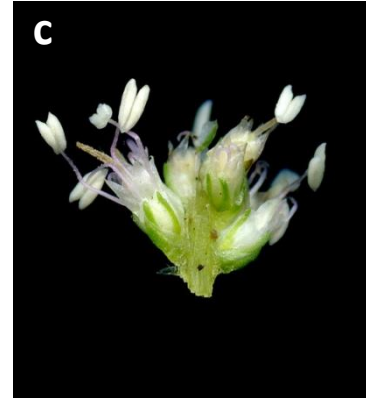
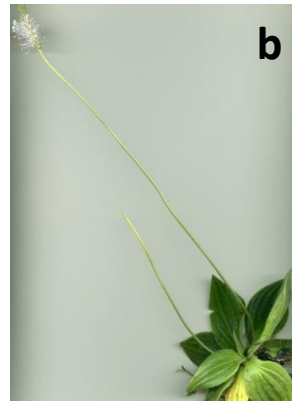


**4a** Fulles cobertes d'una densa pubescència aplicada, sedosa; peduncles amb 6-12 estries poc acusades..... [\*P. argentea\*](#)

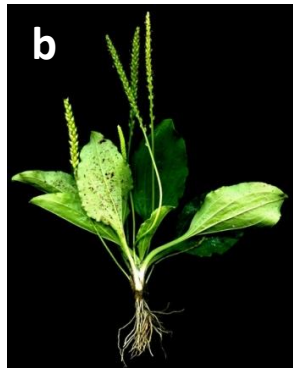
**4b** Fulles glabrescents o poc piloses, rarament hirsutes [a]; peduncles en general amb 5 solcs [b]..... [\*P. lanceolata\*](#)



**1a** Fulles subsèssils o amb pecíol curt i ample, pubescents [a]; espiga compacta, molt més curta que el peduncle [b]; corol·la i anteres blanques [c]; filaments estaminals violacis [d]; 2-4(6) granes ..... [P. media](#)



**1b** Fulles amb pecíol quasi tan llarg com 1/2 del limbe o més, glabrescents o ± pubescents [a]; espiga laxa a la base, en general no gaire més curta que el peduncle [b]; corol·la brunenca o grisenca [c]; filaments i anteres brunencs [d]; 4-34 granes [e] .... [2](#)



1mm



**2a** Fulles mats, no postulades [a]; pecíol ± alat, més ample que els peduncles [b]; peduncles poc més llargs que les fulles [c]; bràctees amb el dors verd [d]; (4)6-34 granes d'1-1,5 mm [e]..... [\*P. major\*](#)



**2b** Fulles lluents, cobertes de petites pústules [a]; pecíol prim, no més ample que els peduncles [b]; peduncles molt més llargs que les fulles [c]; bràctees amb el dors negrós [d]; 4 granes de 2-3 mm [e]..... [\*P. cornuti\*](#)

