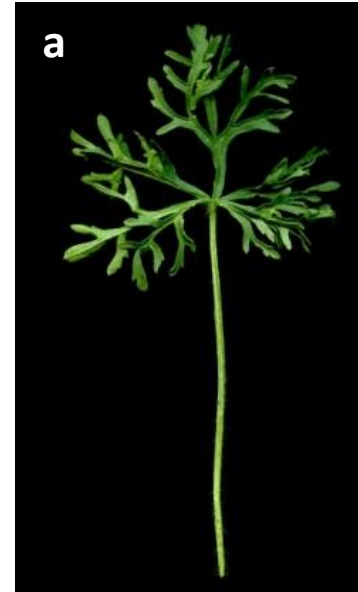
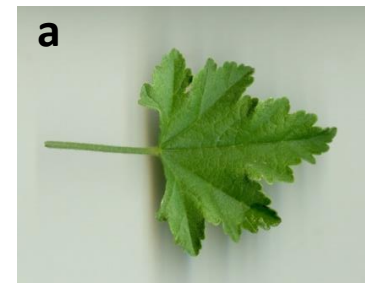


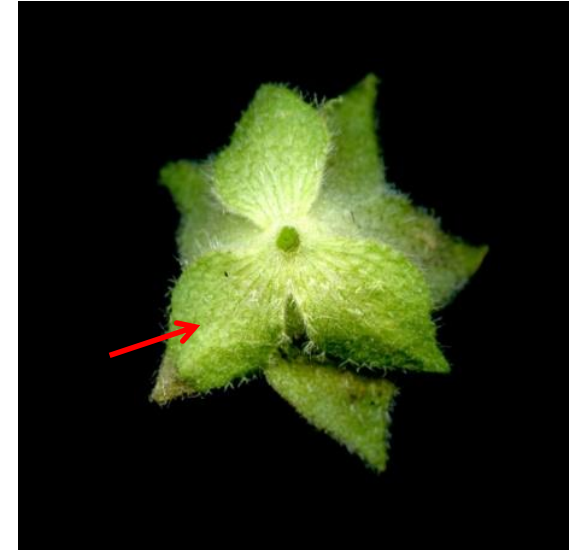
**1a** Fulles mitjanes i superiors profundament palmatipartides, amb els segments tripartits o pinnatipartits (la fulla apareix retallada en lacínies linears o estretament oblongues) [a]; flors axil·lars solitàries, les superiors de vegades en raïm [b]..... 2



**1b** Fulles dentades, palmatífides o palmatipartides, amb els segments únicament dentats [a]; flors solitàries o fasciculades a l'axil·la de les fulles, de vegades les superiors en raïm [b]..... 4



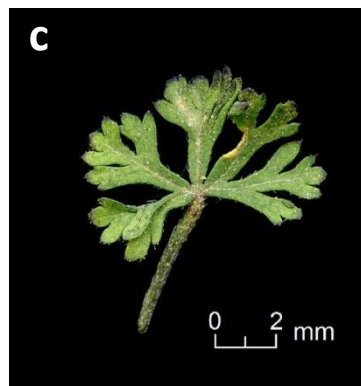
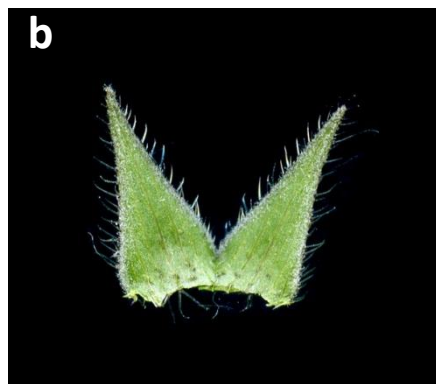
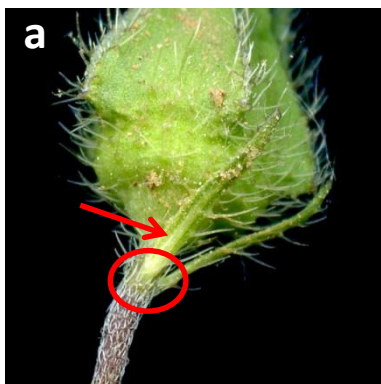
**2a** Calicle de 3 segments ovato-lanceolats, de longitud no superior al triple de l'amplada; herba perenne, robusta.....  
.....[M. alcea](#)



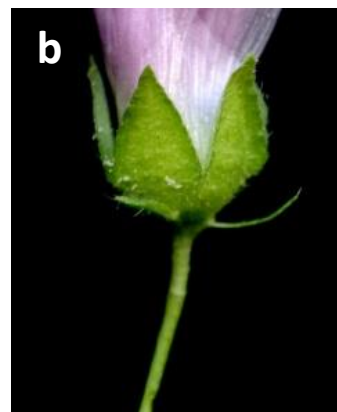
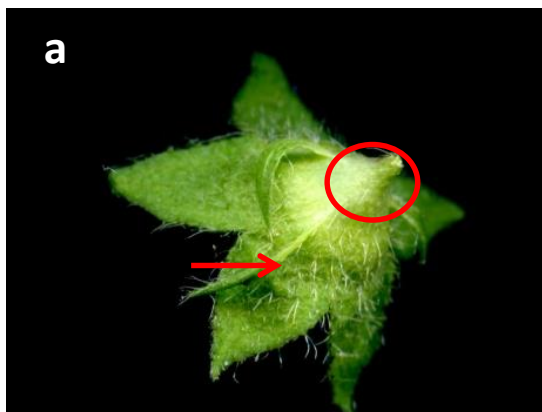
**2b** Calicle de 2 o 3 segments linears o estretament oblongs, de longitud com a mínim triple de l'amplada; herba anual o perenne..... [3](#)



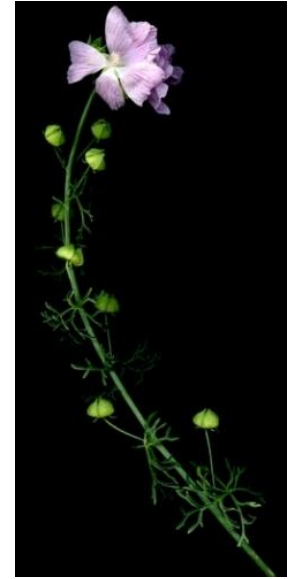
**3a** Calicle de 2 segments (rarament 3), amb el nervi prominent, inserits a l'apex del peduncle [a]; sèpals amb nervis longitudinals prominents [b]; limbe foliar de 0,8-2,5(3) cm [c]; herba anual, rarament de més de 30 cm [d]..... [\*M. aegyptia\*](#)



**3b** Calicle de 3 segments, amb nervi poc perceptible, inserits a la base del calze [a]; sèpals amb nervis poc visibles [b]; limbe foliar ordinàriament més gran [c]; herba perenne, en general de més de 30 cm [d]..... [\*M. moschata\*](#)



**4a** Flors axil·lars solitàries, de vegades les superiors reunides en raïm 5

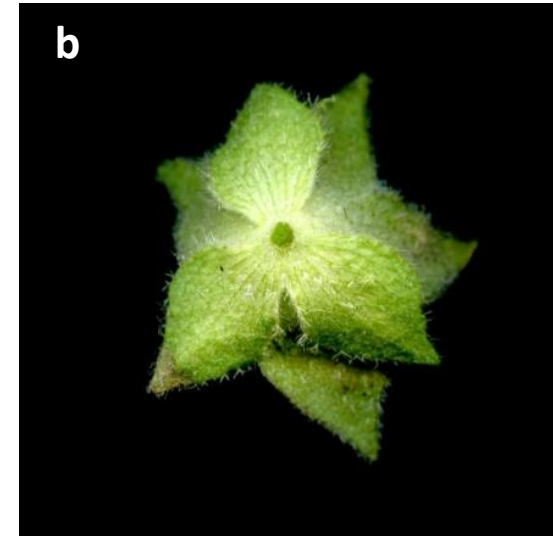
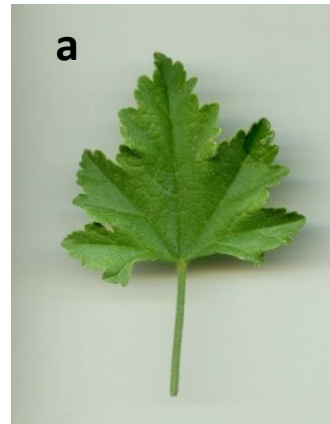


**4b** Flors axil·lars fasciculades en grups de 2 o més..... 8



**5a** Fulles ovato-orbiculars, crenades, de vegades alguna de feblement lobada; calicle amb (1)2(3) segments lanceolato-linears..... [M. hispanica](#)

**5b** Fulles, almenys les superiors, fortament lobulades [a]; calicle amb 3 segments [b]..... [6](#)



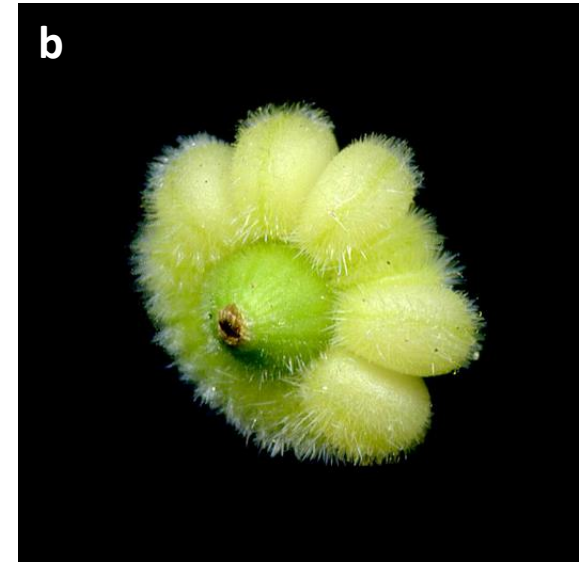
**6a** Sèpals molt estretament triangulars, de vegades sublinears (longitud / amplada > 3) [a]; fulles superiors digitades [b]; herba anual..... [M. cretica](#)

**6b** Sèpals ovats o amplemment triangulars; fulles normalment no digitades [a]; herba perenne [b]..... [7](#)

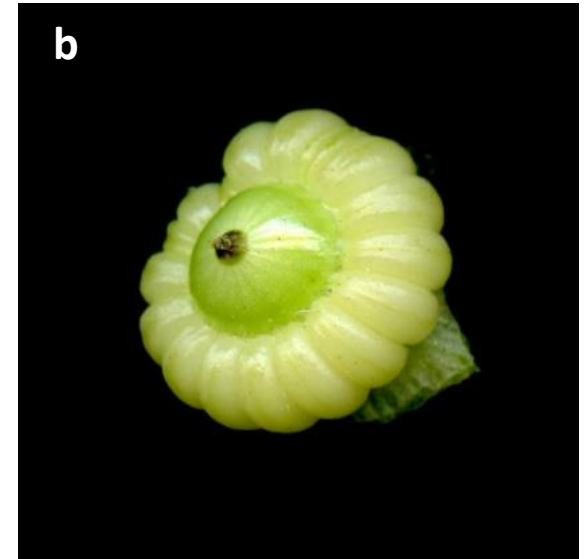
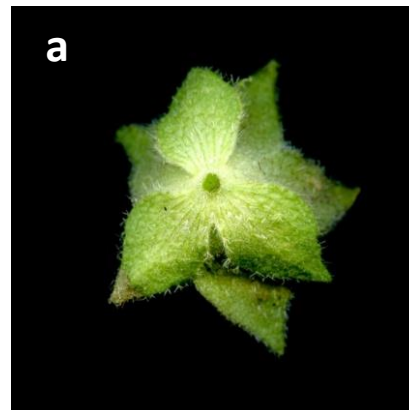




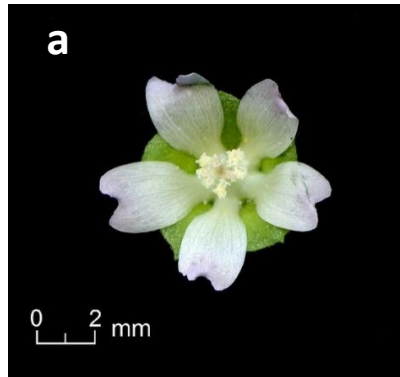
**7a** Segments del calicle linears o estretament oblongs [a];  
mericarps pilosos, quasi llisos [b]..... [M. moschata](#)



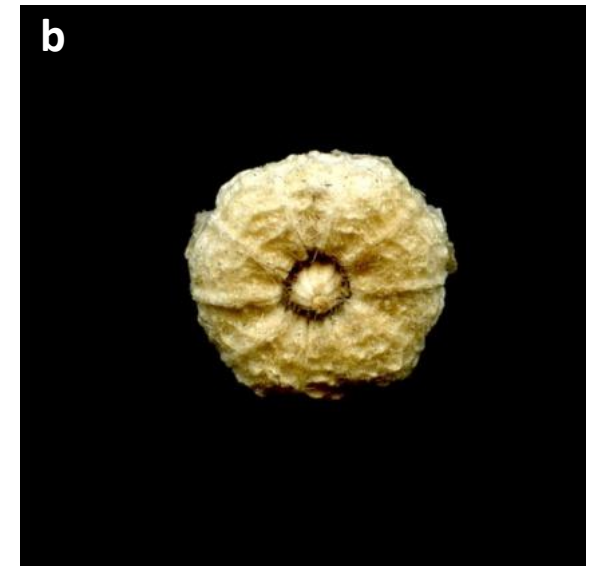
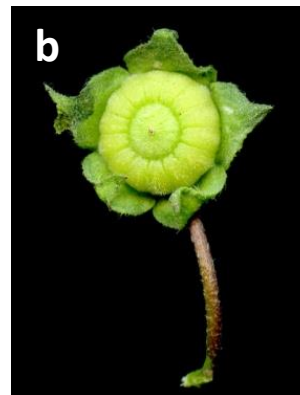
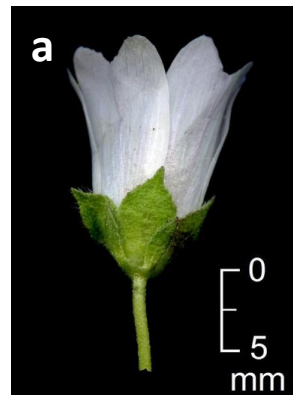
**7b** Segments del calicle ovato-lanceolats, de longitud no superior al triple de l'amplada [a];  
mericarps glabrescents, amb rugositats transversals [b]..... [M. alcea](#)



**8a** Pètals de 4-5 mm, que a penes ultrapassen el calze [a]; mericarps fortament reticulats al dors, amb els marges  $\pm$  alats [b]..... [\*M. parviflora\*](#)

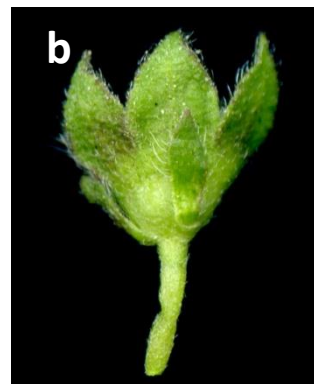


**8b** Pètals de 9-30 mm, que ultrapassen molt netament el calze [a]; mericarps llisos o reticulats, amb els angles no alats [b]..... [9](#)

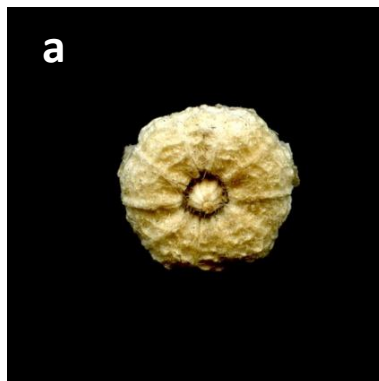




**9a** Mericarps llisos o a penes reticulats, arrodonits al dors [a]; segments del calicle linear o oblongs [b]; fulles d'1-3(6) cm, amb 5-7 lòbuls poc profunds [c]..... [M. neglecta](#)



**9b** Mericarps netament reticulats, plans al dors [a]; segments del calicle ovats o lanceolats [b]; fulles ordinàriament més grans i més profundament lobulades [c]..... [10](#)



**10a** Pètals blanquinosos lilacins, de 9-12 mm, amb la longitud com a màxim doble que la dels sèpals, mericarps de marges no dentats..... [M. nicaeensis](#)

**10b** Pètals d'un rosa fort, amb venes més fosques, de (12)15-30 mm, amb la longitud (2,5)3-4 vegades la dels sèpals [a]; mericarps amb els marges ± dentats [b]..... [M. sylvestris](#)

