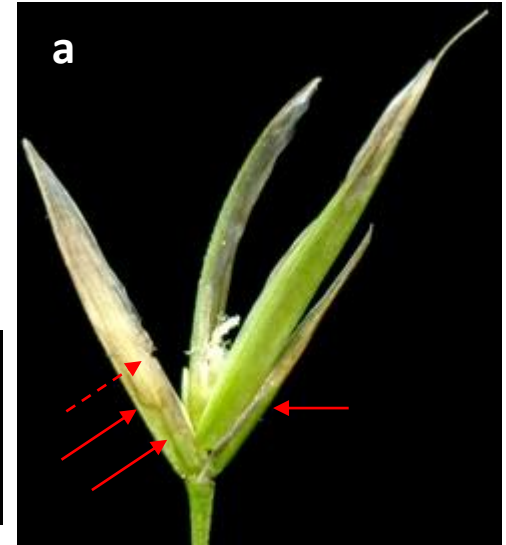
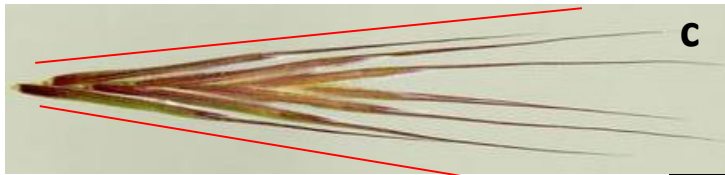
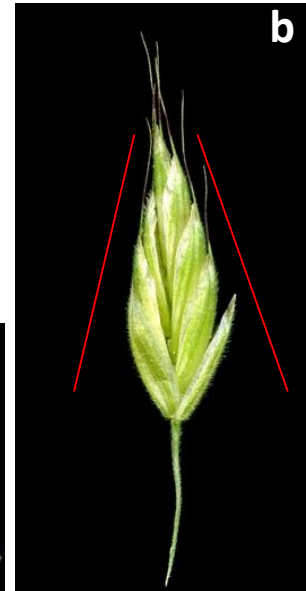
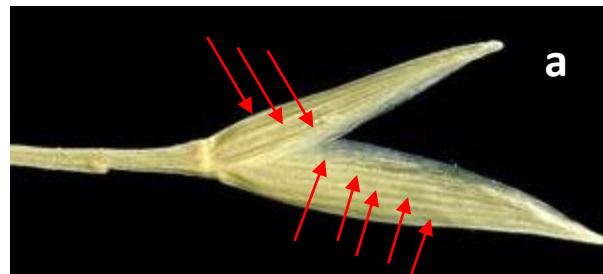


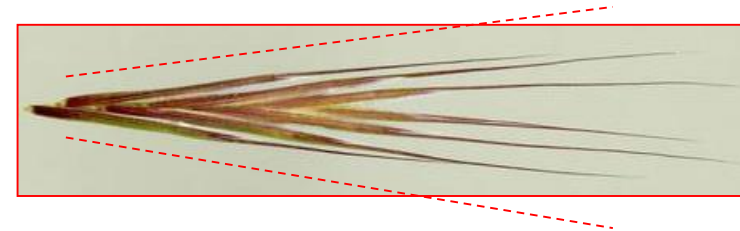
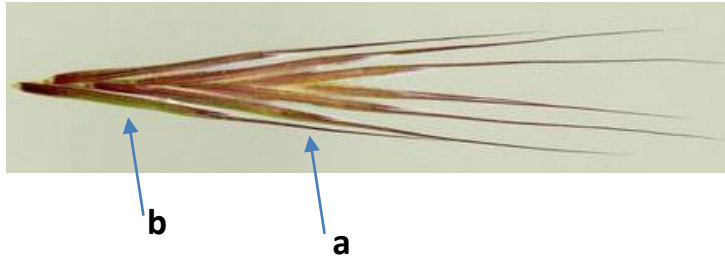
1a Gluma inferior amb un nervi, la superior amb 3 nervis [a];
espiguetes amb els marges paral·lels [b], o eixamplades vers
l'apex [c] **2**



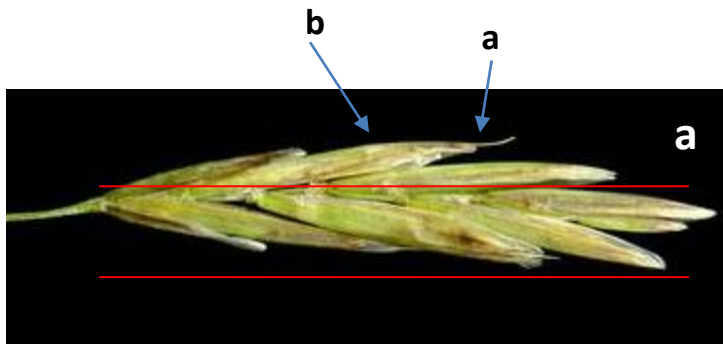
1b Gluma inferior amb 3-7 nervis, la superior amb
5-9 nervis [a]; espiguetes ovades o lanceolades,
atenuades vers l'apex [b] **10**



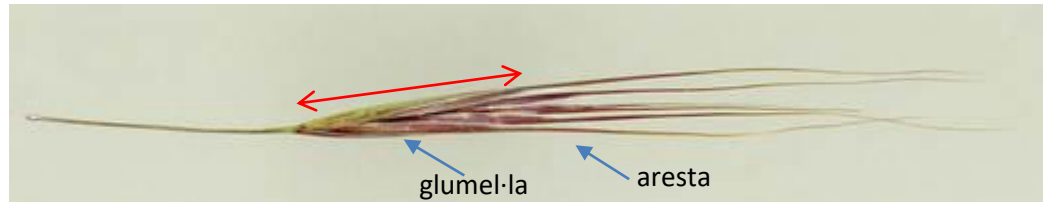
2a Aresta [a] tan llarga com la glumel·la inferior [b] o més, o bé poc més curta; planta anual; espiguetes **eixamplades** vers l'àpex **3**



2b Aresta molt més curta que la glumel·la inferior (aproximadament la meitat, o encara menys) [a]; planta perenne [b]; espiguetes amb els marges paral·lels [a] **8**

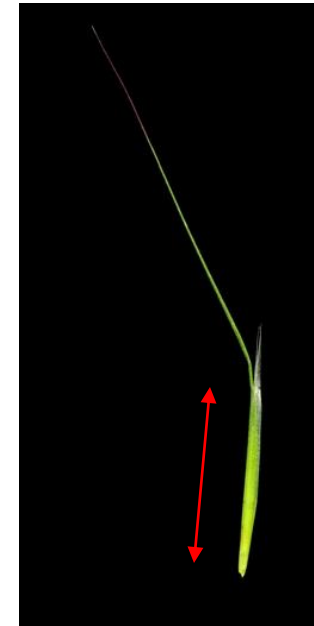


3a Glumel·la inferior de 2-3,5 cm de longitud [B. diandrus](#)



Bromus diandrus comprèn 2 subespècies

- branques inferiors de la panícula en nombre d'1-3, força curtes (0,5-3 cm); espiguetes de 25-40 mm (sense les arestes) [subsp. maximus](#) (*B. rigidus*)
- branques inferiors de la panícula en nombre de 2-6, bastant llargues (fins a 8 cm); espiguetes de 3-7 cm (sense les arestes) [subsp. diandrus](#) (*B. gussonei*)



3b Glumel·la inferior no més llarga de 2 cm [4](#)



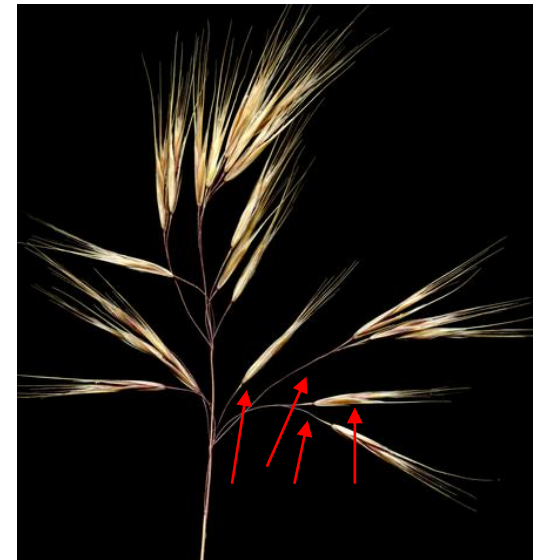
4a Panícula ± penjant, laxa, amb la major part de les branques tan llargues com les espiguetes o més 5



4b Panícula erecta, ± densa, amb la major part de les branques més curtes que les espiguetes 6



5a Panícula composta, unilateral, amb les branques més llargues que porten 4 espiguetes com a mínim; glumel·la inferior de 9-13 mm [*B. tectorum*](#)



5b Panícula simple, ± multilateral, amb 1(3) espigueta per branca; glumel·la inferior de 14-20 mm [*B. sterilis*](#)



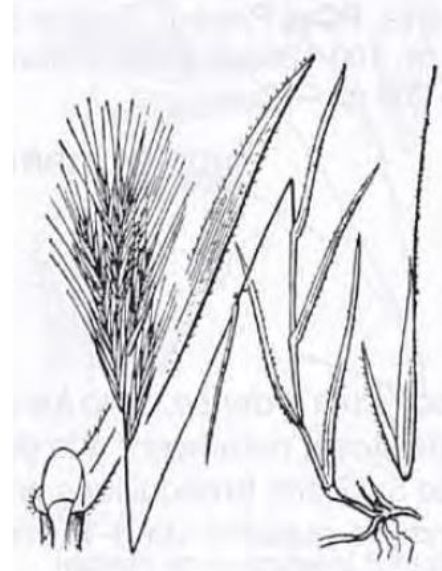
6a Panícula poc densa, amb les branques d'1 cm de llarg o més, ben aparents; glumel·la inferior de 3-4 mm d'amplada [*B. madritensis*](#)



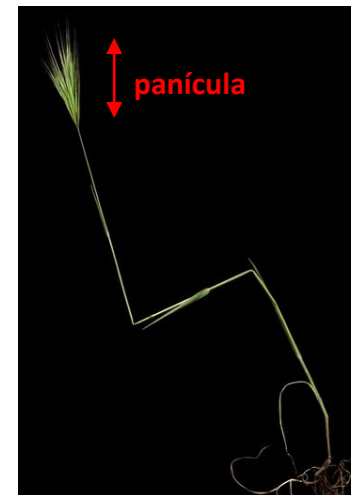
6b Panícula molt densa, amb les branques de 0,1-1 cm, poc aparents; glumel·la inferior més estreta . . [7](#)



7a Glumel·la inferior d'1-1,5 mm d'amplada; panícula de 2-5 cm, amb 1-2 espiguetes per branca ***B. fasciculatus***



7b Glumel·la inferior de 2-3 mm d'amplada; panícula de (2)4-10 cm, amb 4-5 espiguetes per branca ***B. rubens***



8a Panícula \pm densa, amb les branques no pas més llargues que les espiguetes (d'1-5 cm de longitud), erectes; fulles no tan amples, les inferiors de 2-3 mm d'amplada, les superiors de (2)4-6 mm [*B. erectus*](#)



8b Panícula molt laxa, amb les branques molt més llargues que les espiguetes (> 3 cm), patents o \pm penjants; fulles inferiors de 5-15 mm d'amplada [9](#)



9a Arestes de > 4 mm [B. ramosus](#)

Bromus ramosus comprèn 2 subespècies

- panícula poc densa amb les branques \pm pèndules, les del nus inferior en nombre de 2, cadascuna amb diverses espiguetes; beina de les fulles superiors coberta de llargs pèls retrorsos; espiguetes de 2-4 cm, amb 4-12 flors [subsp. ramosus](#)

- panícula densa amb les branques patents, les del nus inferior en nombre de 2-5, alguna de les quals porta una sola espigueta; beines foliars amb pèls curts i densos, les superiors de vegades glabres; espiguetes d'1,5-3 cm, amb 3-6 flors . [subsp. benekenii](#)

**9b** Panícula erecta; arestes de \leq 2 mm
..... [B. inermis](#)

10a Espiguetes fortament comprimides, no pas arrodonides (feu-les rodar amb els dits); glumel·la inferior carenada i amb una aresta curta (1 mm) o nul·la . . [B. catharticus](#)



10b Espiguetes no comprimides o molt poc; glumel·la inferior arrodonida al dors i amb una aresta de 3-12 mm [11](#)



11a Glumel·la superior tan llarga com la inferior; inflorescència oberta [12](#)



11b Glumel·la superior clarament més curta que la inferior; anteres de ≤ 3 mm; plantes que solen tornar-se finalment rogenques [13](#)



12a Grana de < 1,5 mm; anteres dels estams de 3-5 mm [B. arvensis](#)



12a Grana de > 1,5 mm; anteres dels estams de < 3 mm
..... [B. secalinus](#)



13a Inflorescència dreta amb tots els peduncles més curts que les espiguetes [14](#)



13a Inflorescència amb algunes branques més llargues que les espiguetes [15](#)



14a Aresta inserida a < de 2 mm de la punta de la glumel·la inf.;
espiguetes de < 25 mm i glumel·la inf. < 11 mm . . [B. hordeaceus](#)



Bromus hordeaceus comprèn 2 subespècies molt semblants

- anteres sovint de > 2,5 mm, marges de la glumel·la sup. llisa i glumel·la inf. de 7-9 mm

..... [subsp. hordeaceus](#)

- aresta aplanada a la base, finalment retorta i patent o recorbadada enfora; fulles i espiguetes finament tomentoses [subsp. divaricatus](#)



14a Aresta inserida a > de 2 mm de la punta de la glumel·la inf.;
espiguetes i glumel·la inf. més grans [B. lanceolatus](#)

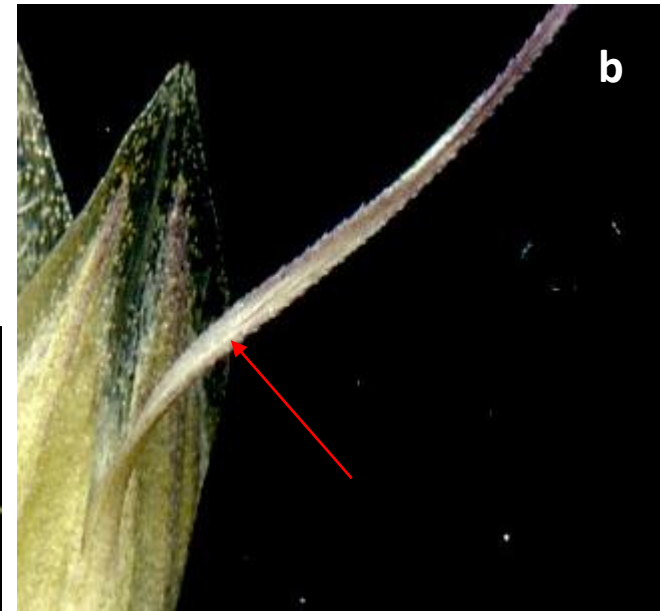


15a Arestes cilíndriques, inserides immediatament sota el sinus apical de la glumel·la, sempre rectes **B. racemosus**

Bromus racemosus comprèn 2 subespècies molt semblants
- aresta cilíndrica a la base, recta o poc corbada; beines foliars molt piloses; espiguetes pubescents o glabres
..... subsp. **racemosus**
- anteres d'1-2,5 mm, marges de la glumel·la sup. escabres i glumel·la inf. de > 8 mm subsp. **commutatus**



15b Arestes planes a la base, inserides clarament per sota del sinus apical de la glumel·la [a], aviat retorçades i corbades enfora [b] **16**



16a Panícula penjant, si més no en estat fructífer, amb la major part dels pedicels més llargs que l'espigueta que sol ser única [*B. squarrosus*](#)

16b Panícula erecta, algunes espiguetes en grups de 2
..... [*B. intermedius*](#)

