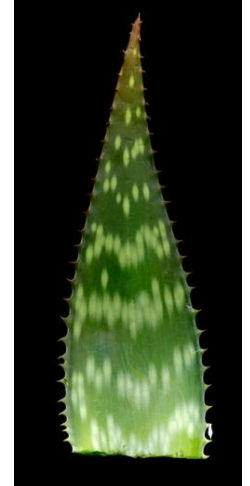


**1a** Fulles molt carnoses i coriàcies, amb els marges espinosos, agrupades en rosetes denses ..... [Aloe](#)



**1b** Fulles diferents..... [2](#)

**2a** Flors que neixen directament d'un bulb [a]; ovari subterrani en el moment de la florida [b]..... [Grup 1](#)



**2b** Flors que neixen sobre tiges aèries o a l'extrem d'un escapus ben desenvolupat [a]; ovari mai subterrani [b]..... [3](#)



**3a** Flors (i fruits) que neixen sobre uns òrgans plans en forma de fulla ovada o oblonga (cladodis) [a]; fulles veritables reduïdes a petites esquames [b]; mata de tiges verdes [c] ..... [Ruscus](#)



**3b** Flors no situades sobre cladodis..... [4](#)



**4a** Flors axil·lars o en inflorescències laterals..... [Grup 2](#)



**4b** Flors terminals, sia solitàries, sia en inflorescències (proveïdes de bràctees o no) [5](#)



**5a** Inflorescència en umbel·la, embolcallada abans d'obrir-se per una o algunes bràctees en forma d'espata..... [6](#)



**5b** Flors solitàries o bé en raïm, panícula o corimbe (més rarament la inflorescència pot semblar umbel·liforme, però llavors no presenta bràctees en forma d'espata a la base)..... [7](#)



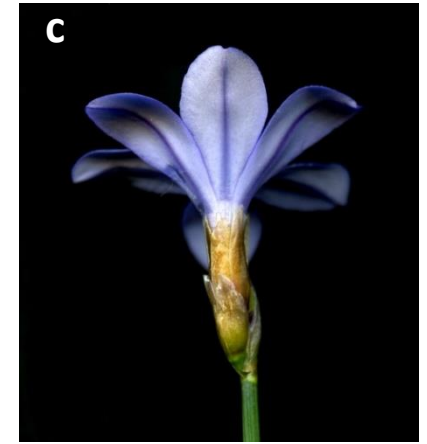
**6a** Tèpals totalment lliures [a]; plantes que, generalment, fan fortor d'all [b]..... [Allium](#)



**6b** Tèpals soldats entre ells a la base [a]; planta que no fa fortor d'all [b] [Nothoscordum](#)



**7a** Tiges semblants a un petit jonc [a]; fulles reduïdes a les beines escarioses [b]; 1-3 flors blaves, terminals, en glomèrul dens, embolcades a la base per bràctees membranoses [c] ..... [Aphyllanthes](#)



**7b** Planta sense aquests caràcters..... [8](#)



**8a** Tèpals soldats entre ells, si més no en 1/4 de llur longitud..... [Grup 3](#)



**8b** Tèpals lliures o només breument soldats entre ells a la base..... [9](#)





**9a** Periant diferenciat en calze i corol·la [a]; 1 sol verticil de fulles caulinars, ovades [b]

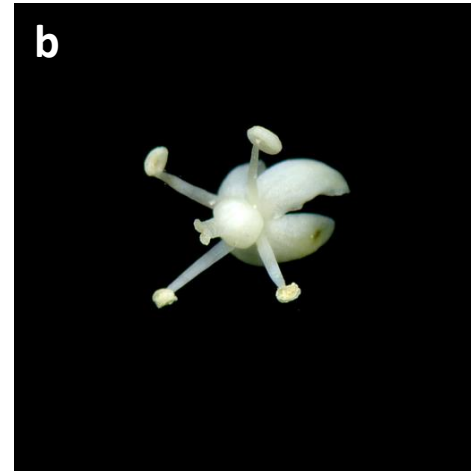
[Paris](#)



**9b** Caràcters diferents..... [10](#)



**10a** 2 fulles cordiformes situades a la part superior de la tija [a]; tèpals i estams 4 [b]; fruit en baia [c]..... [Maianthemum](#)



**10b** Fulles diferents, mai cordiformes [a]; tèpals i estams 6 [b]; fruit en càpsula [c] [11](#)



**11a** 3 estils, lliures des de la base..... [12](#)



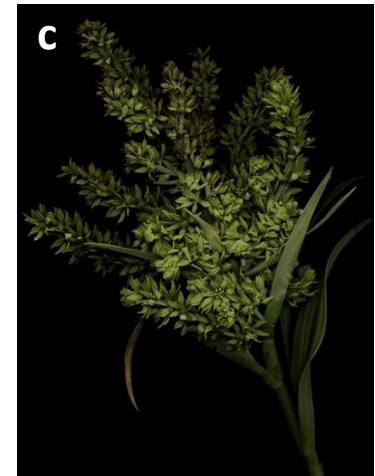
**11b** 1 estil, o bé estigmes sèssils..... [13](#)



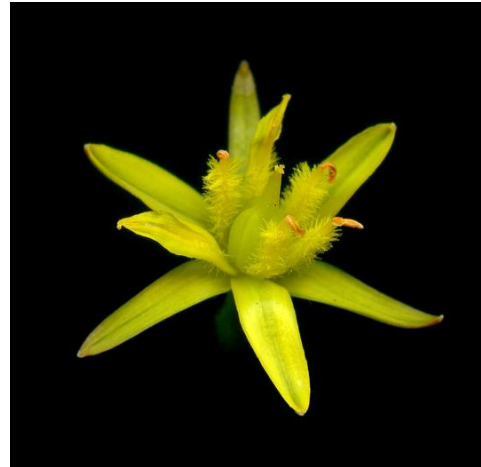
**12a** Planta d'uns 10-35 cm d'alçària [a]; fulles linears, graminoides, quasi totes basals, dístiques [b]; flors en raïm espiciforme [c]..... [Tofieldia](#)



**12b** Planta molt més robusta [a]; fulles ovades o el·líptiques, nombroses sobre la tija [b]; inflorescència molt ramificada [c]..... [Veratrum](#)



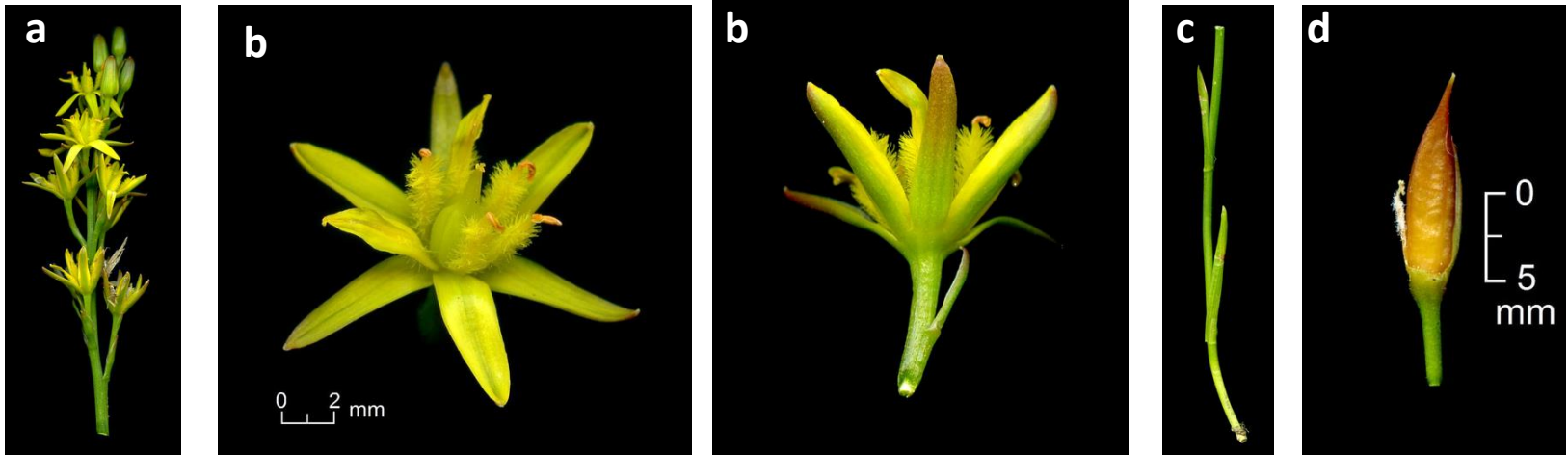
**13a** Filaments dels estams densament pilosos..... [14](#)



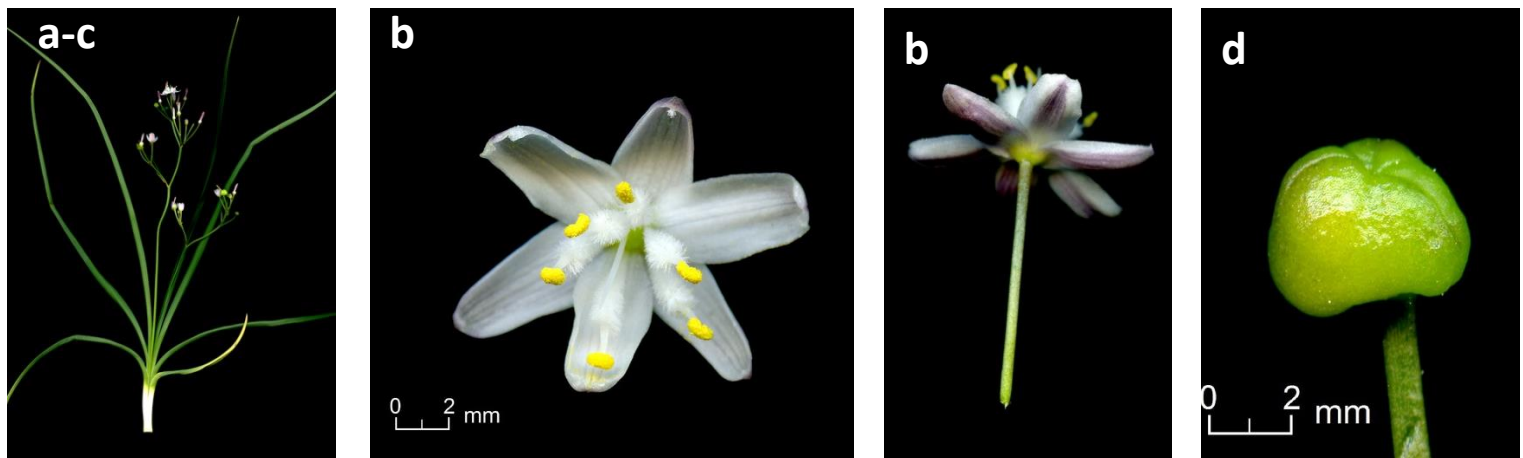
**13b** Filaments glabres o gairebé..... [15](#)



**14a** Flors en raïm [a]; tèpals de 6-9 mm, grocs per sobre i verdosos per sota [b]; fulles dístiques (disposades ± en un pla) [c]; càpsula d'uns 12 mm [d]..... [Narthecium](#)



**14b** Flors en panícula [a]; tèpals de 9-11 mm, blancs per sobre i purpuracis per sota [b]; fulles no dístiques [c]; càpsula d'uns 5 mm [d]..... [Simethis](#)



**15a** Fulles caulinars verticil·lades, o bé esparses i molt nombroses [a]; flors grogues o purpúries, nutants (girades cap avall), en raïm terminal [b]..... [Lilium](#)



**15b** Fulles totes basals, o bé fulles caulinars esparses o oposades però poc nombroses [no més de 9(11)] [a]; flors d'un altre color, o bé dretes, o bé solitàries [b]..... [16](#)



**16a** Flors solitàries (anormalment 2 o 3) a l'extrem de la tija [a]; tèpals de 18-40 mm [b] ..... [Grup 4](#)

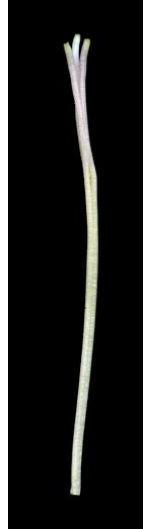


**16b** Flors en raïm, panícula o corimbe (rarament solitàries, però llavors amb els tèpals més petits)..... [Grup 5](#)

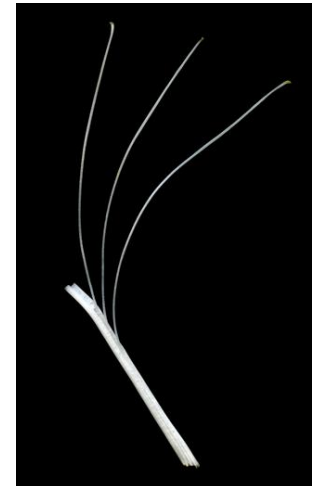




**1a** 1 estil i 3 estigmes..... [Bulbocodium](#)



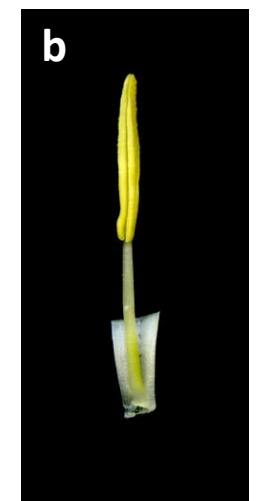
**1b** 3 estils lliures des de la base..... [2](#)



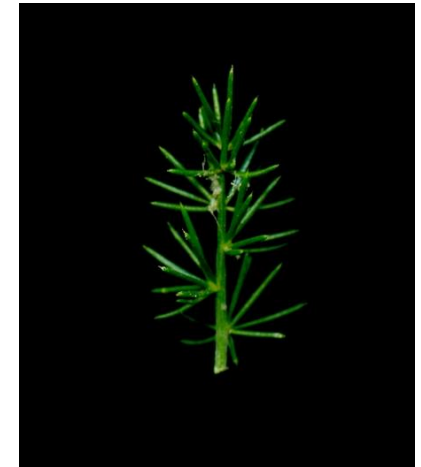
**2a** Tèpals soldats entre ells a la base, fent un tub tancat [a]; anteres molt més curtes que llur filament [b]..... [Colchicum](#)



**2b** Tèpals no soldats, però contigus a la part basat, fent un fals tub [a]; anteres més llargues que llur filament o poc més curtes [b]..... [Merendera](#)



**1a** Fulles reduïdes a petites esquames, substituïdes per cladodis linears de menys de 2 mm d'amplada, de vegades transformats en espines..... [Asparagus](#)



**1b** Fulles ben desenvolupades, ovades, oblongues o linear-lanceolades, que ultrapassin 3 cm de llargada i 3 mm d'amplada..... [2](#)



**2a** Fulles amplexicaules [a]; tiges ramificades, moll flexuoses [b]; flors sobre un peduncle colzat [c]..... [Streptopus](#)



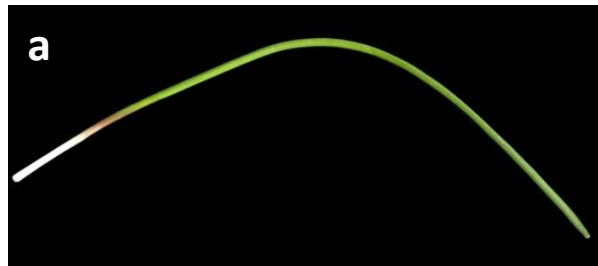
**2b** Fulles no amplexicaules [a]; tiges simples [b]; peduncles no colzats [c] [Polygonatum](#)



**1a** Fulles ovades o oblongues, en general només 2 per planta, una d'aparentment sèssil i una altra de peciolada [a]; fruit en baia [b]; planta rizomatosa [c]... [Convallaria](#)



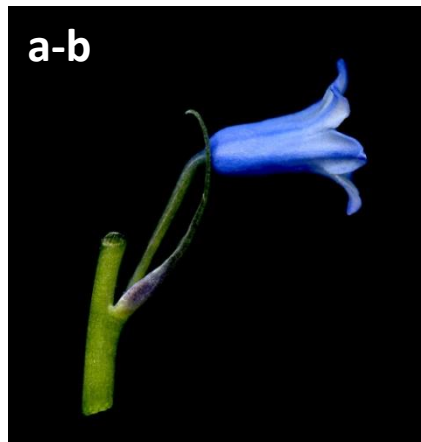
**1b** Fulles diferents, generalment linears o lanceolades [a]; fruit en càpsula [b]; planta bulbosa [c]..... [2](#)



**2a** Tèpals soldats gairebé fins a l'apex, fent una corol·la ventruda i de boca estreta  
..... [Muscari](#)

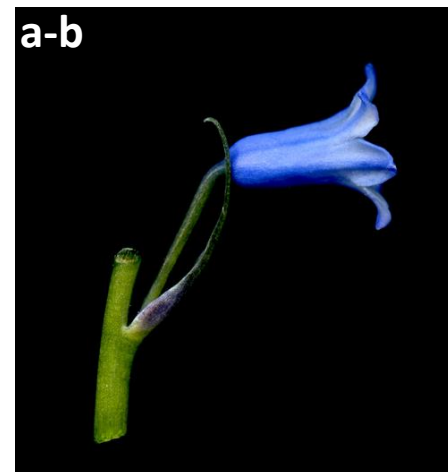


**2b** Tèpals no tan llargament soldats [a]; corol·la de forma diferent [b]..... [3](#)



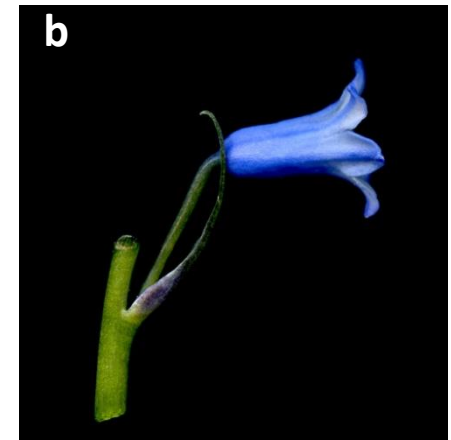
**3a** Tèpals de 2-8 cm de llarg [a]; flors amb el tub groc i el limbe de color de taronja [b]; inflorescència forcada, composta de 2 cimes [c]..... [Hemerocallis](#)

**3b** Tèpals més curts [a]; flors diferents [b]; inflorescència en raim simple [c]..... [4](#)



**4a** Inflorescència de 20-40 flors [a]; bràctees florals diminutes, molt més curtes que els pedicels [b]..... [Bellevalia](#)

**4b** Inflorescència amb més poques flors [a]; bràctees florals gairebé tan llargues com els pedicels o més [b]..... [5](#)

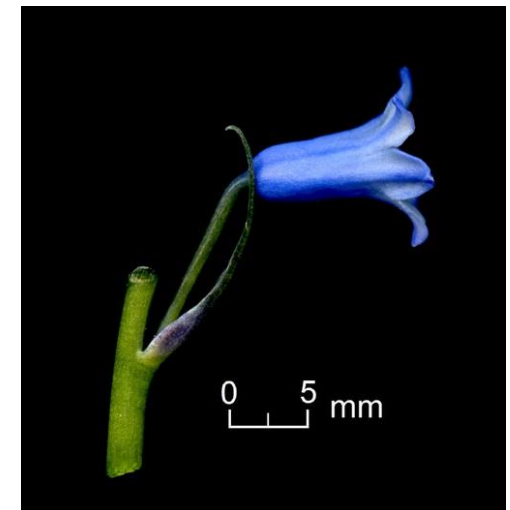




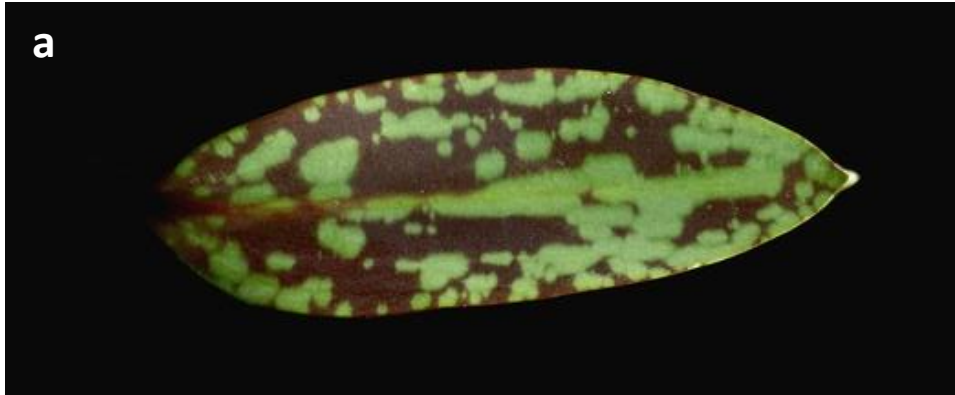
**5a** Flors d'un color de rosa brut amb la zona medial dels tèpals verdosa, de 12-17 mm de longitud..... [Dipcadi](#)



**5b** Flors blaves, liloses o blanques, de 8-11 mm de longitud..... [Brimeura](#)



**1a** Fulles ovato-el·líptiques, amb taques rogenques (i de vegades també amb taques blanques) [a]; flor girada cap avall i amb els tèpals tombats cap amunt [b] [Erythronium](#)



**1b** Fulles i flors diferents..... [2](#)



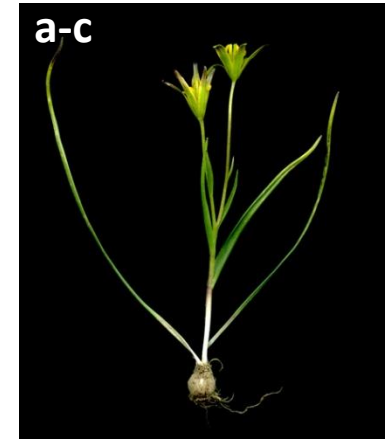
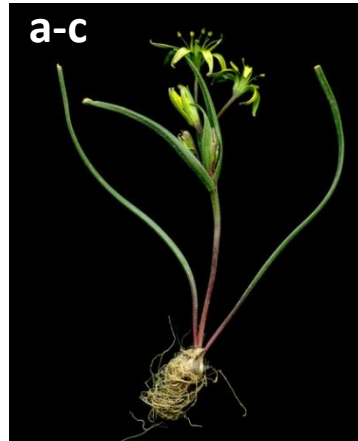
**2a** Flor dreta [a]; fulles agrupades cap a la base de la tija [b]; estigmes sèssils [c] [Tulipa](#)



**2b** Flor girada cap avall [a]; fulles ± repartides al llarg de la tija [b]; estil ben desenvolupat [c]; tèpals amb taques fosques i clares disposades com un tauler d'escacs [d]..... [Fritillaria](#)



**1a** Tija amb 2-5 fulles o amb grans bràctees foliàcies [a]; flors grogues per dins i d'un groc verdós per fora [b]; inflorescència en raïm corimbiforme, d'1 a 12 flors [c] [Gagea](#)



**1b** Fulles totes basals (de vegades hi ha 2 fulles que embeinen la tija i que poden semblar caulinars) [a]; flors diferents o bé, si són groguenques, disposades en llarg raïm multiflor [b]..... [2](#)



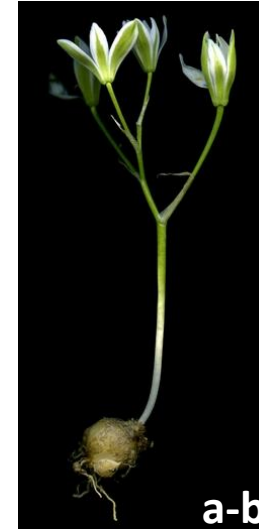
**2a** Flors campanulades, blanques, disposades en raïm unilateral [a]; tèpals de 3-5 cm de longitud [b]; pedicels sense articulació [c]..... [Paradisea](#)



**2b** Flors diferents, sempre més petites..... [3](#)



**3a** Planta bulbosa [a]; pedicels florals no articulats [b]; fulles poc nombroses (3-9) [c] 4



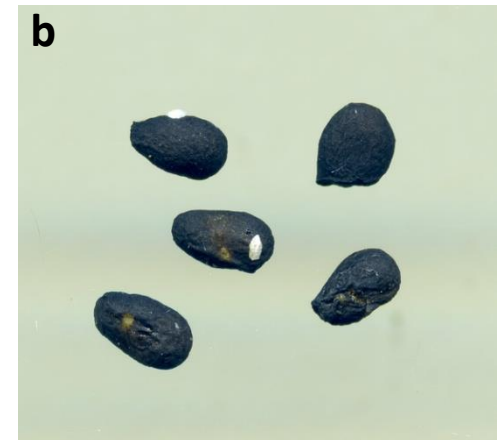
**3b** Planta sense bulb [a]; pedicels florals articulats [b]; fulles ordinàriament més nombroses [c]..... 6



**4a** Tèpals amb el nervi medial vermell o purpuraci [a]; llavors planes i alades [b]

..... [Urginea](#)

**4b** Tèpals de color uniforme o amb el nervi medial verdós [a]; llavors no alades, globoses, el·lipsoïdes, rarament aplanades [b]..... [5](#)



**5a** Tèpals blaus, violacis o purpuris (rarament blancs a la part basal)..... [Scilla](#)



**5b** Tèpals blancs, groguencs o verdosos..... [Ornithogalum](#)





**6a** Filaments dels estams molt eixamplats a la base [a]; tèpals blancs amb el nervi medial purpuraci o verdenc [b]; anteres dorsifixes [c]..... [Asphodelus](#)



**6b** Filaments dels estams no dilatats a la base [a]; tèpals uniformement blancs [b]; anteres basifixes [c]..... [Anthericum](#)

