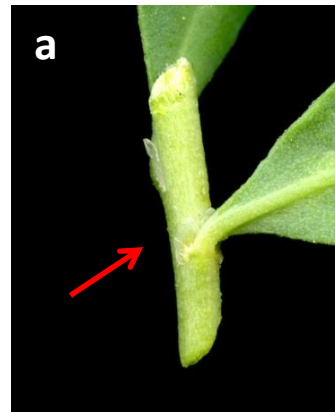


Característiques generals

- **Plantes herbàcies** anuals o perennes (només arbustives a les regions àrides).
- **Fulles amb estípules** (paroniquiòidies) **o no, enteres, i oposades** de manera que als nusos fan un petit engruiximent en forma de cor d'on prové el nom de la família.
- Flors hermafrodites pentàmeres (5 sèpals i 5 pètals), amb simetria radial (**actinomorfes**) i entomògames, que es reuneixen en inflorescències cimoses dicasials (cimes bípares). Pètals amb limbe i unglà, 5-10 estams, totes les peces lliures entre si. Gineceu format de 5 carpels soldats en un ovari súper i pentalocular, que dóna un
- **Fruit sec** (càpsula polisperma que s'obra per diverses dents apicals).

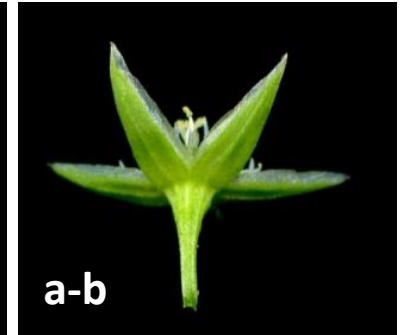
1a Fulles amb estípules (de vegades caduques) [a]; sèpals lliures [b]; pètals nuls o petits, blancs o. més rarament, rosa o purpuris [c]; herbes sovint reptants [d] (subfam. Paroniquinidies) [Grup 1](#)



1b Fulles sense estípules [2](#)



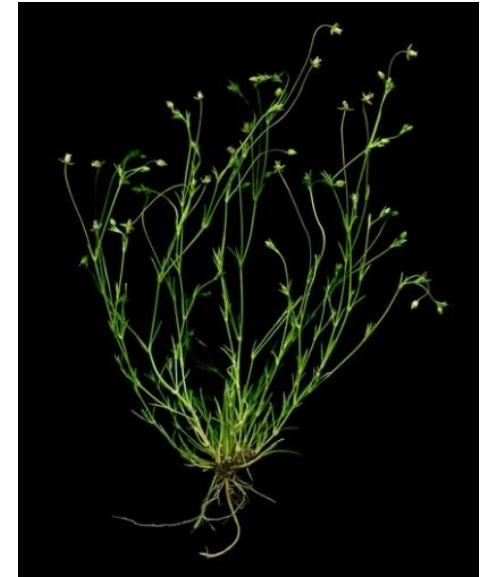
2a Sèpals lliures o concrecents únicament a la base [a]; pètals nuls o presents, molt sovint blancs [b] (subfam. Alsinoïdies) [3](#)



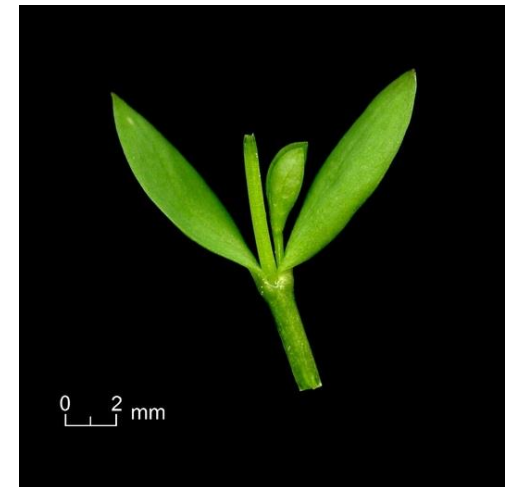
2b Sèpals concrecents en un tub [a]; pètals ordinàriament ben desenvolupats i de coloració variada [b] (subfam. Silenoïdies) [Grup 4](#)



3a Fulles aciculars o linears [Grup 2](#)



3b Fulles lanceolades, el·líptiques o ovades [Grup 3](#)



1a Fulles totes alternes (les basals de vegades aglomerades en roseta) [a]; plantes glabres i glaucescents [2](#)

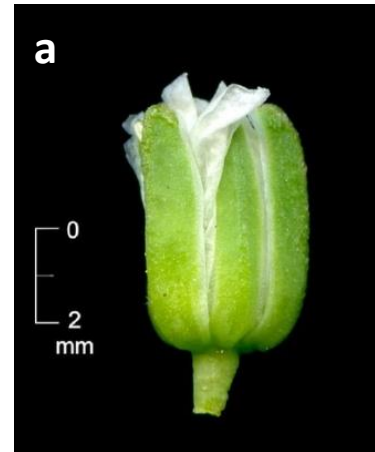


1b Fulles caulinars, almenys les inferiors, oposades o verticil·lades [3](#)



2a Sèpals de 4-7 mm [a]; fruit en càpsula (dehiscent i amb nombroses granes) [b]

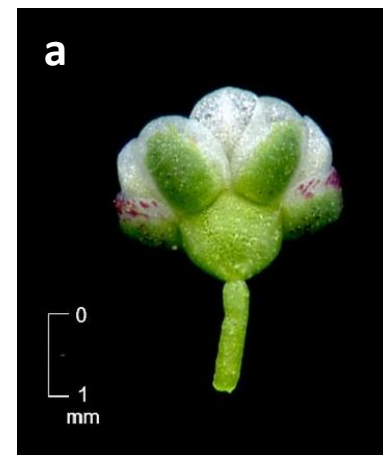
..... [*Telephium imperati*](#)



b

2b Sèpals de menys de 3 mm [a]; fruit en núcula (indehiscent i amb una sola grana)

[b] [*Corrigiola*](#)

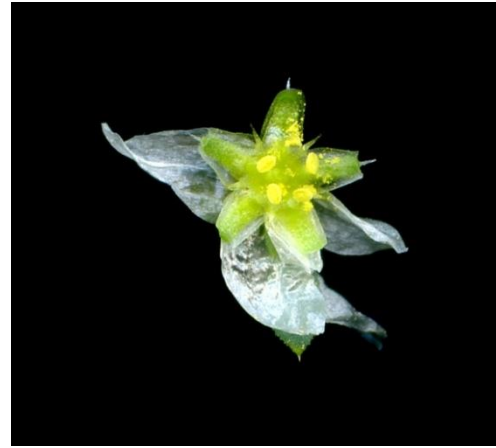


b



3a Bràctees membranoses, blanques, molt aparents, més llargues que les flors

..... [Paronychia](#)

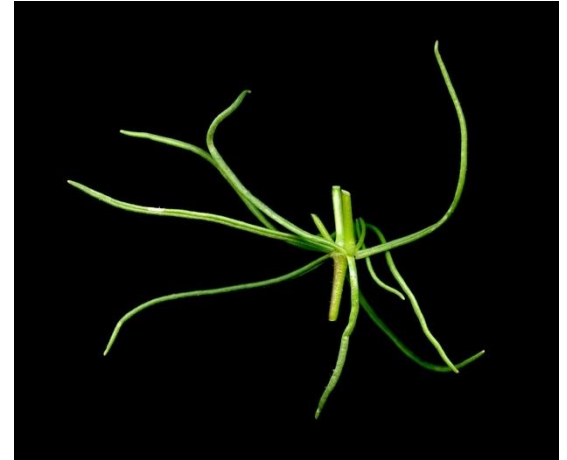


3b Bràctees més curtes que les flors

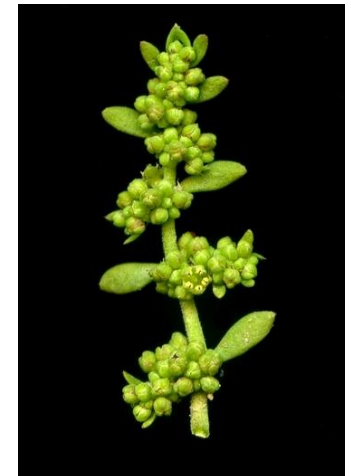
[4](#)



4a Fulles linears 5



4b Fulles més amples (de lanceolades a orbiculars) 9



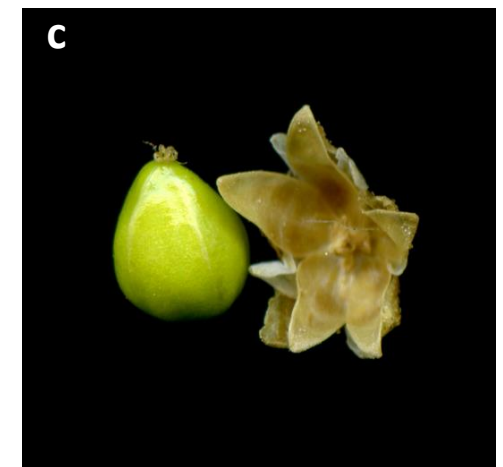
5a Estípules concrescents amb la part inferior de les fulles, que són oposades i de 3-5 mm [a]; sèpals amb una aresta apical i una dent setàcia a cada banda [b]
..... [Loeflingia \[hispanica\]](#)

5b Estípules no concrescents amb les fulles, que són oposades o verticil·lades i, generalment, més llargues [a]; sèpals diferents [b] [6](#)



6a Sèpals amplament escariosos a l'apex, amb una llarga aresta terminal [a]; pètals nuls [b]; fruit indehiscent (núcula) [c]; fulles de (3)5-8 mm, sovint verticil·lades [d]
..... [Paronychia \(cymosa\)](#)

6b Sèpals diferents [a]; pètals ben desenvolupats [b]; fruit dehiscent i polisperm (càpsula) [c]; fulles més llargues en general [d]..... [7](#)



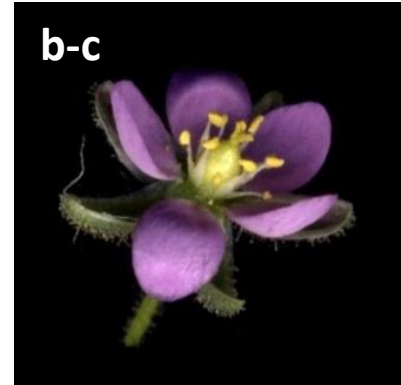
7a Fulles oposades [Spergularia](#)



7b Fulles aparentment verticil·lades [8](#)



8a Estípules connates [a]; flors blanques, rosa o purpúries [b]; 3 estils [c]; càpsula amb 3 dents [d] [Spergularia](#)

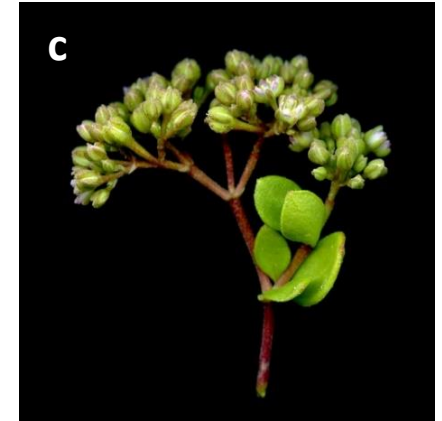
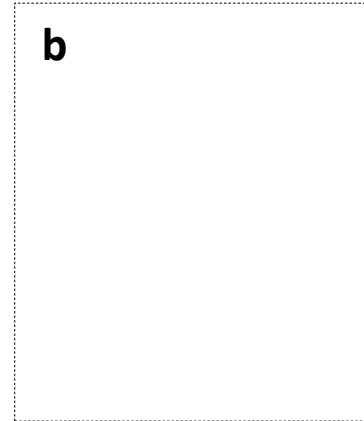
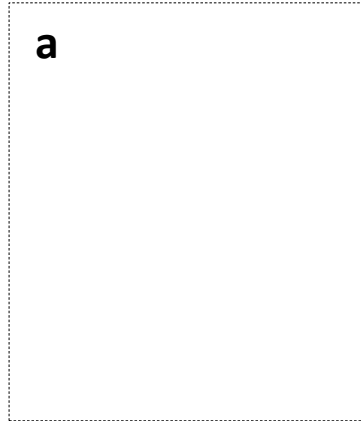


8b Estípules no connates [a]; flors blanques [b]; 5(3) estils [c]; càpsula amb 5(3) dents [d] [Spergula](#)

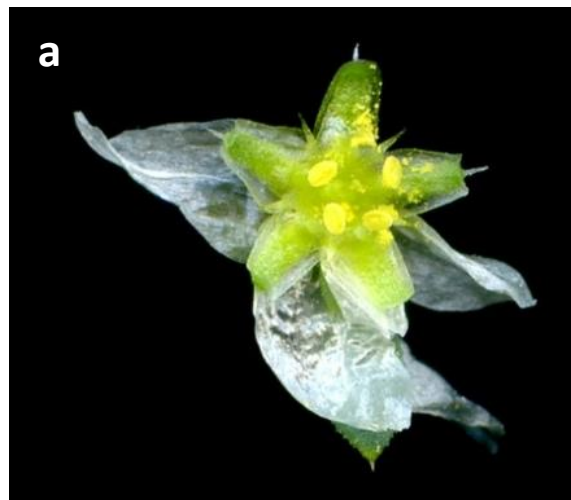


9a 3 estigmes [a]; fruit en càpsula de 3 valves [b]; flors en cimes terminals \pm laxes [c] ...

..... [Polycarpon](#)

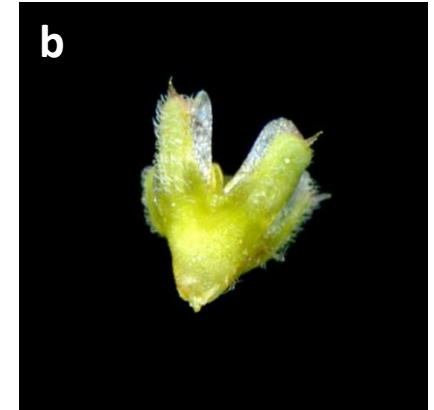


9b (1)2 estigmes [a]; fruit indehiscent i monosperm (núcula) [b]; flors generalment en glomèruls axil·lars [c]..... [10](#)

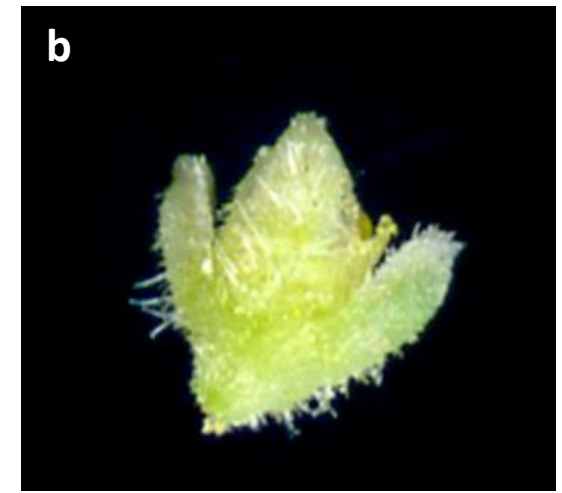
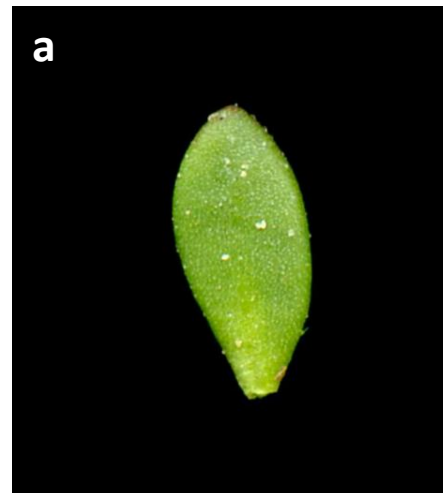


10a Fulles mucronades o aristades [a]; sèpals cucul·lats (en forma de caputxa) [b]

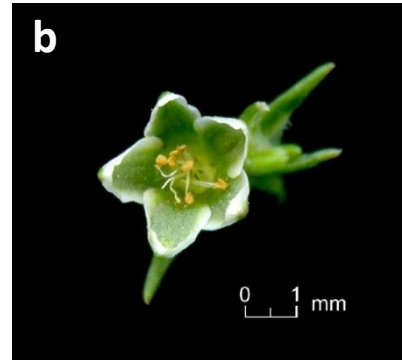
..... [Paronychia](#)



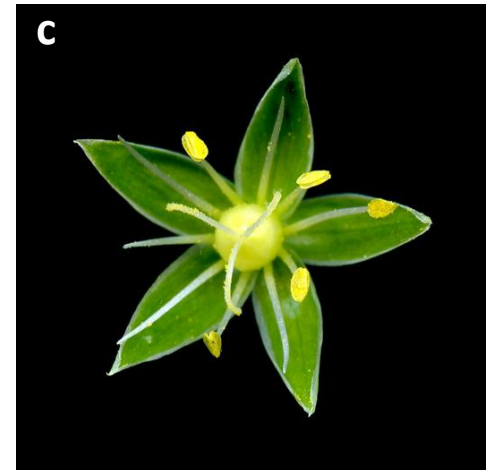
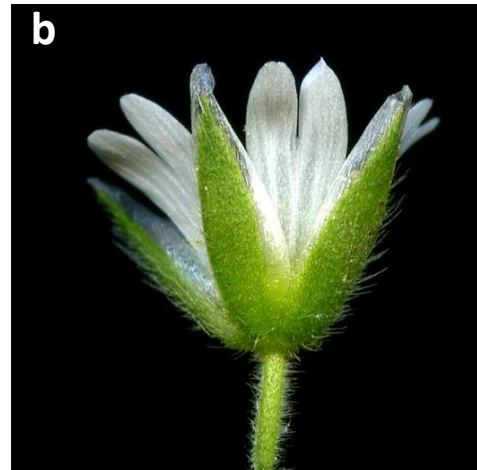
10b Fulles ni mucronades ni aristades [a]; sèpals no cucul·lats [b]..... [Herniaria](#)



1a Fruit indehiscent (núcula) [a]; pètals nuls [b]; 2 estils [c]; ovari semiínfer [d]
..... [Scleranthus](#)



1b Fruit dehiscent (càpsula) [a]; pètals molt sovint presents (si són nuls, més de 2 estils) [b]; ovari súper [c] [2](#)



2a Pètals nuls 3



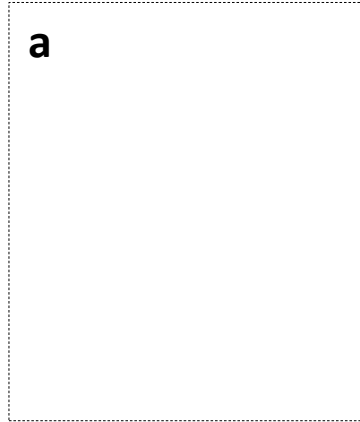
2b Pètals presents (i exemplars en què aquest caràcter no pot ésser verificat)

..... 5

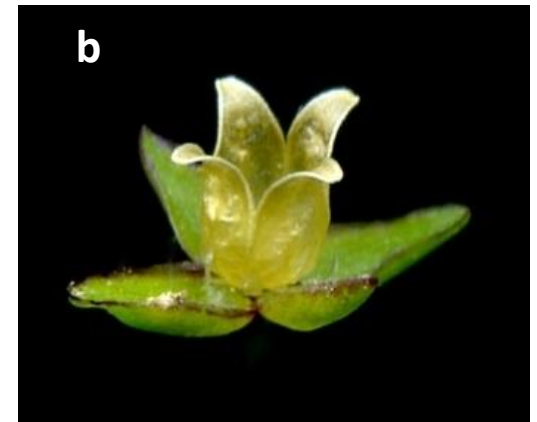
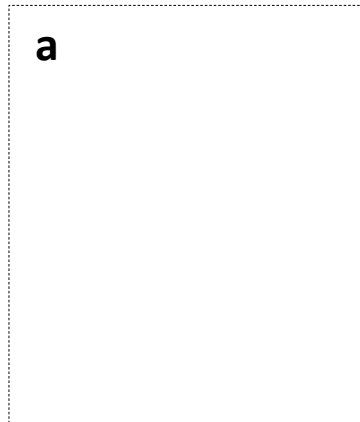


3a 3 estils [a]; càpsula amb 3 valves [b] Minuartia

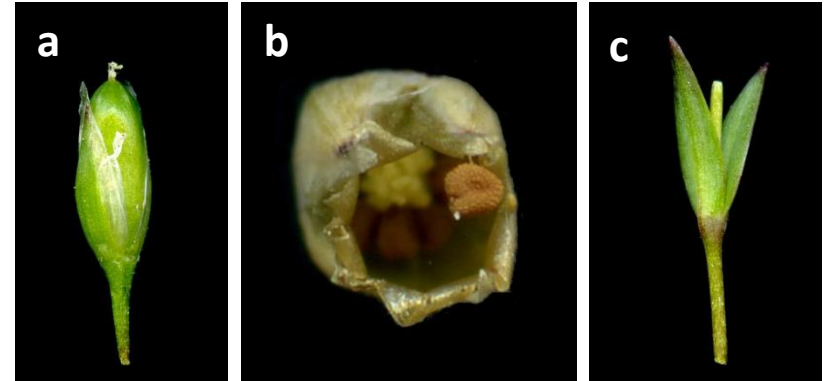
Minuartia dichotoma



3b 4-5 estils [a]; càpsules amb 4-5 valves o amb 8 dents [b] 4



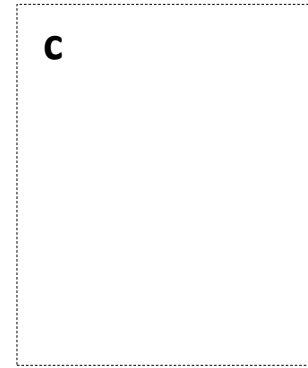
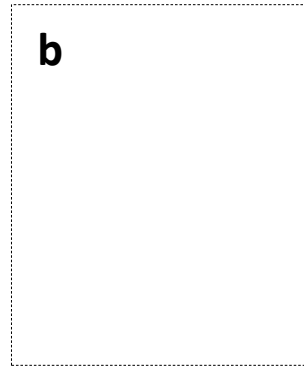
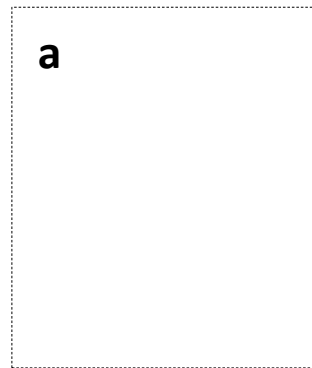
4a Sèpals lanceolats, aguts [a]; càpsula amb 8 dents revolutes [b]; fulles lanceolato-linears [c]; planta glabra i glauca [d] [*Moenchia \(erecta\)*](#)



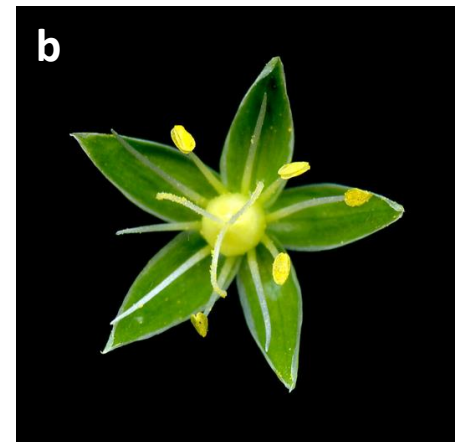
4b Sèpals ovats, obtusos o subaguts [a]; càpsula amb 4 o 5 valves [b]; fulles linears [c]
..... [*Sagina*](#)



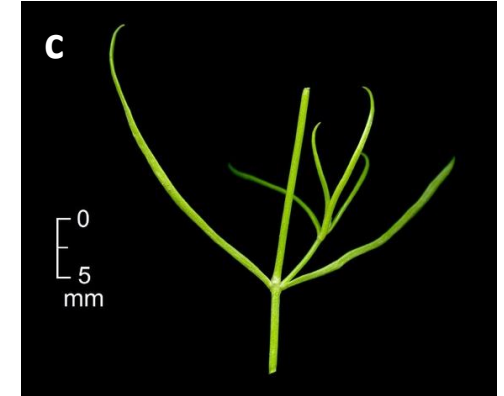
5a Càpsula amb 2 valves [a]; 2 estils [b]; fulles setàcies aplicades a la tija [c]; flors tetràmeres [d] [Bufonia](#)



5b Càpsula dehiscent per 3-10 valves o dents [a]; 2 estils (i, en aquest cas, fulles blanques no aplicades a la tija) o bé més de 2 estils [b] [6](#)



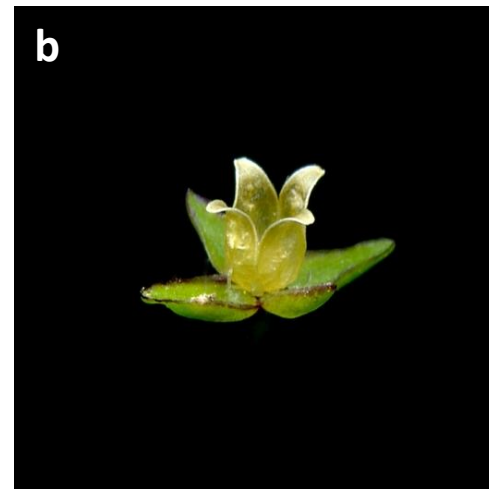
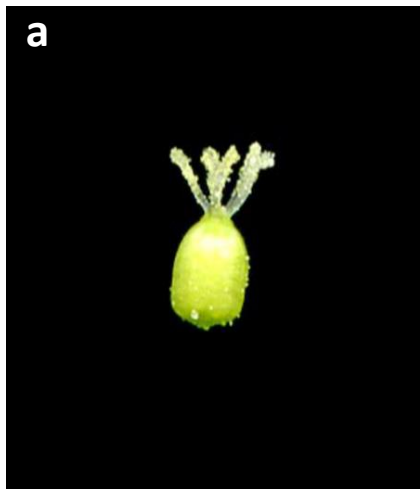
6a Càpsula amb 4 valves [a]; 2 estils [b]; herba decumbent amb fulles d'1-3(5) cm [c] ..
..... [Moehringia \(muscosa\)](#)



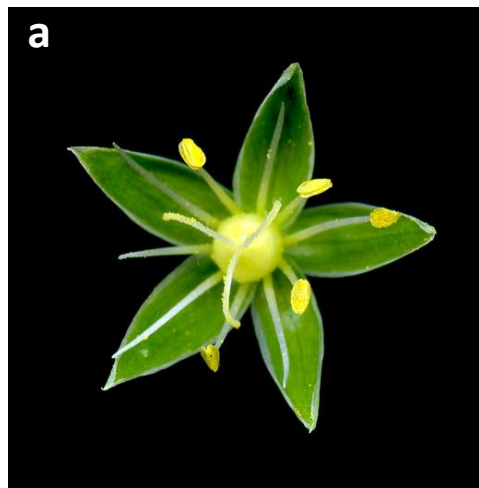
6b Planta que no presenta tots aquests caràcters junts..... [7](#)



7a 4-5(6) estils [a]; càpsula amb 4-5(12) valves o dents [b]..... [8](#)



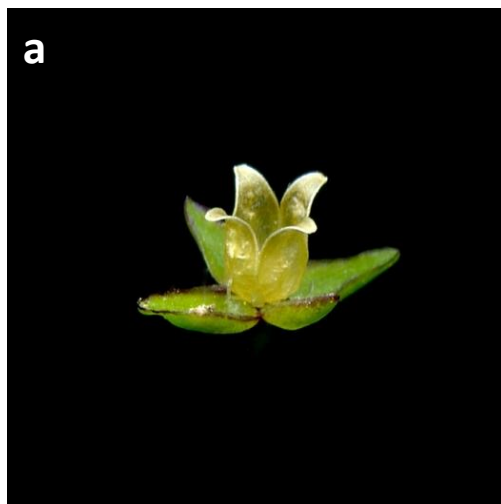
7b 3 estils [a]; càpsula amb 3 o 6 valves o dents [b]..... [10](#)



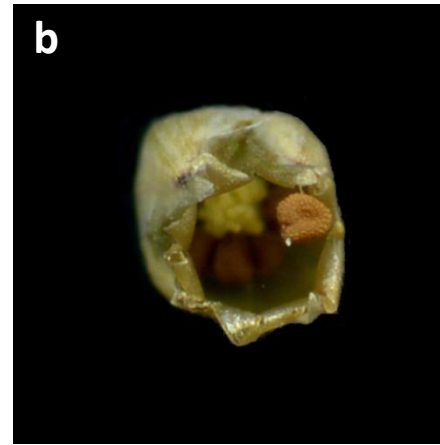
8a Càpsula amb 10-12 dents [a]; pètals bilobats [b]..... [Cerastium](#)



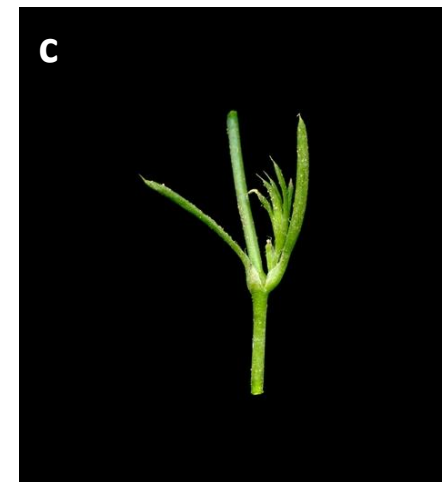
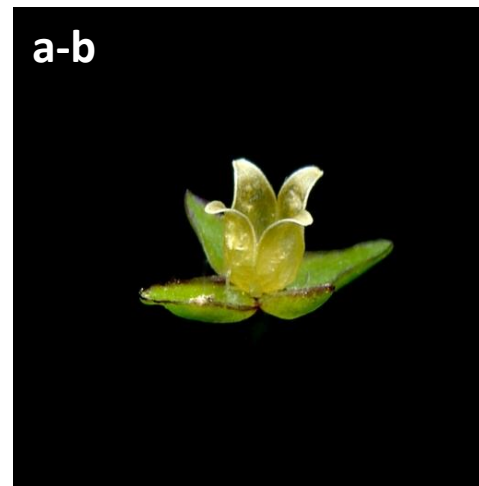
8b Càpsula amb 4-5 valves o amb 8 dents [a]; pètals enters (o emarginats) [b]..... [9](#)



9a Sèpals lanceolats, aguts [a]; càpsula amb 8 dents revolutes [b]; fulles lanceolato-linears [c]; planta glabra i glauca..... [Moenchia](#)



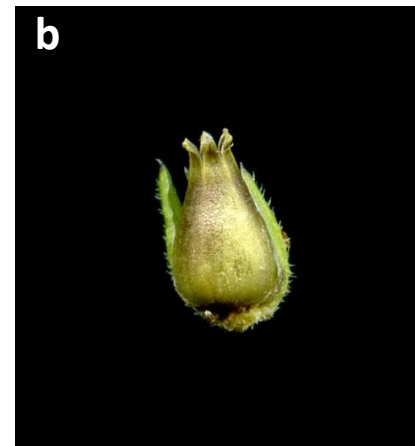
9b Sepals ovats, obtusos o subaguts [a]; càpsula amb 4 o 5 valves [b]; fulles linears [c]
..... [Sagina](#)



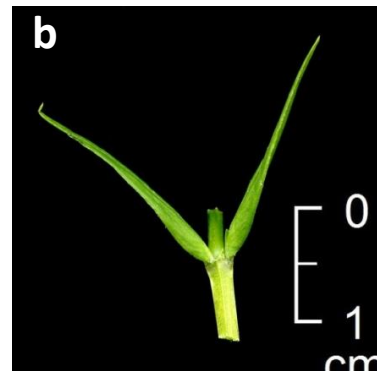
10a Pètals bilobats, iguals o més llargs que els sèpals [a];
planta perenne [b]; càpsula amb 6 dents o valves [c]..... [11](#)



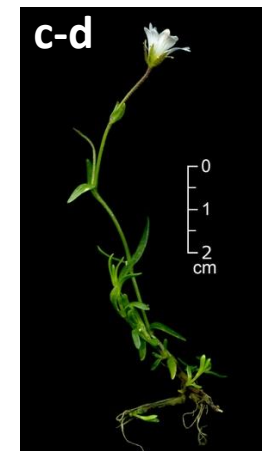
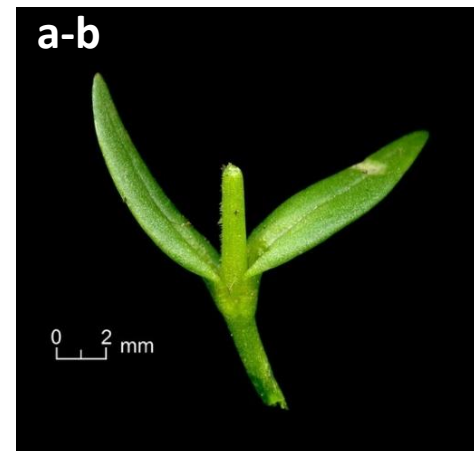
10b Petals enters (o feblement emarginats) [a]; càpsules amb 3
valves o amb 6 dents [b]..... [12](#)



11a Tija quadrangular [a]; fulles agudes, de 15-80 mm [b]; herba no radicant, de més de 2 dm d'alcada [c]; flors generalment nombroses (10-60) [d]; càpsula poc més llarga que el calze, amb 6 valves [e]..... [Stellaria](#)

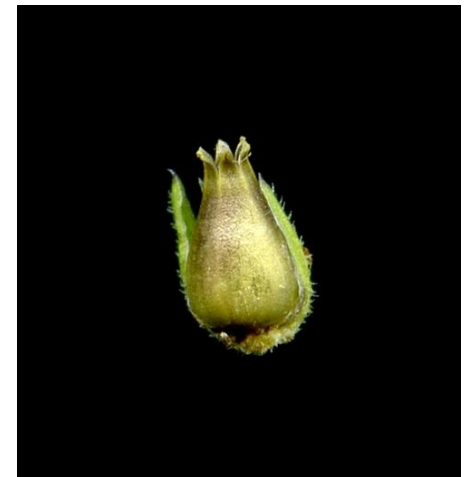


11b Tija cilíndrica [a]; fulles obtuses, de 6-12(20) mm [b]; herba radicant, de 5-15 cm d'alçada [c]; 1-3 flors [d]; càpsula doble llarga que el calze, amb 6 dents [e]..... [Cerastium \(cerastoides\)](#)

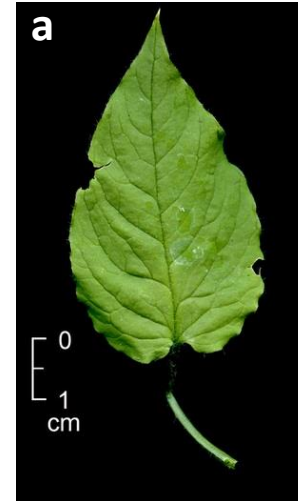


12a Càpsula dehiscent en 3 valves (fins a la base)..... [Minuartia](#)

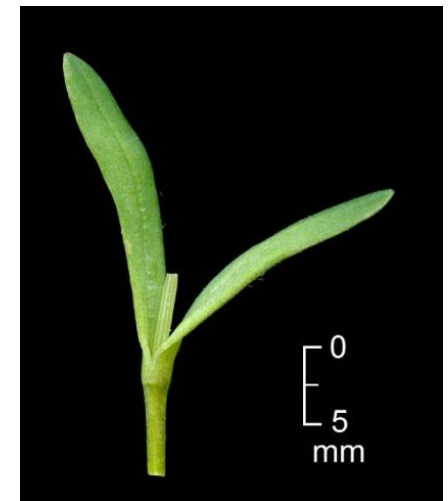
12b Càpsula dehiscent per 6 dents o 3 valves bidentades..... [Arenaria](#)



1a Fulles (almenys algunes) amb el limbe de més de 3 cm [a]; pètals bilobats [b]..... [2](#)



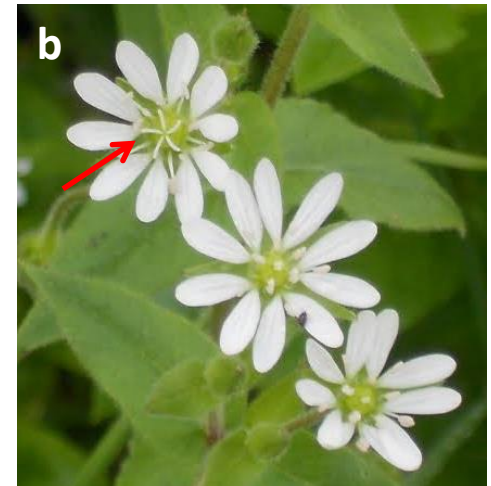
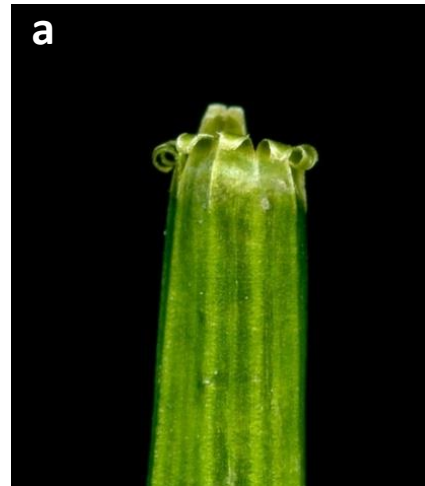
1b Fulles amb el limbe de longitud no superior a 3 cm..... [4](#)



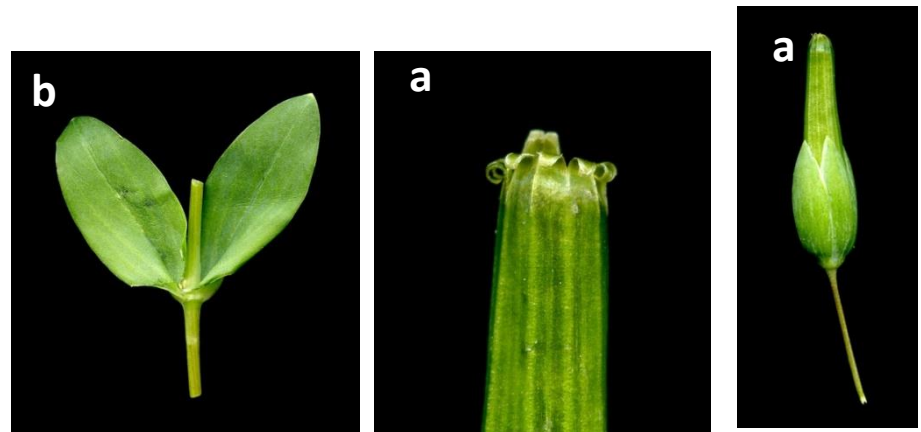
2a Càpsula amb 6 dents profundes; 3 estils..... [Stellaria](#)

Stellaria nemorum

2b Càpsula amb 5 o 10 dents [a]; 5 estils [b]..... [3](#)



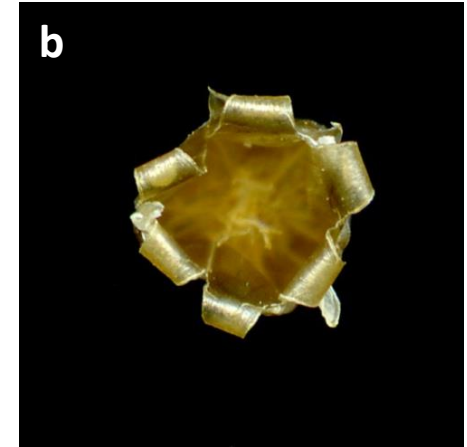
3a Càpsula 1-2 vegades tan llarga com el calze, amb 10 dents [a]; fulles oblongo-lanceolades [b]..... [Cerastium](#)



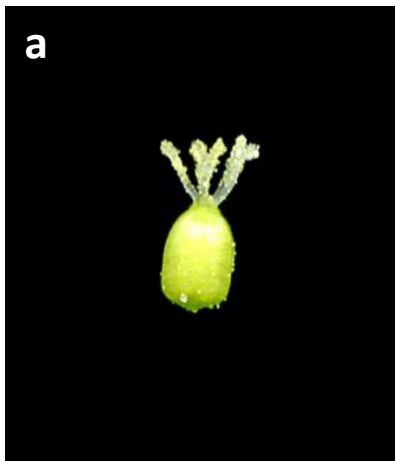
3b Càpsula **poc més llarga** que el calze, amb 5 dents bífides [a]; fulles cordiformes, agudes, sessils o subsessils [b]..... [Myosoton](#)



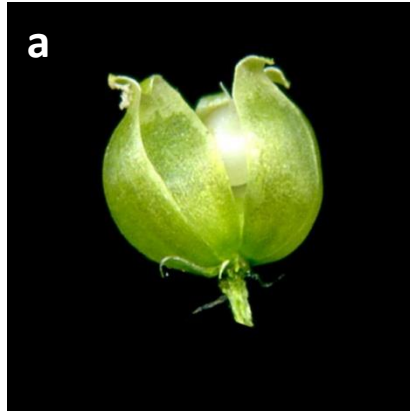
4a 3 estils [a]; càpsula amb 3 o 6 valves o dents [b]..... 5



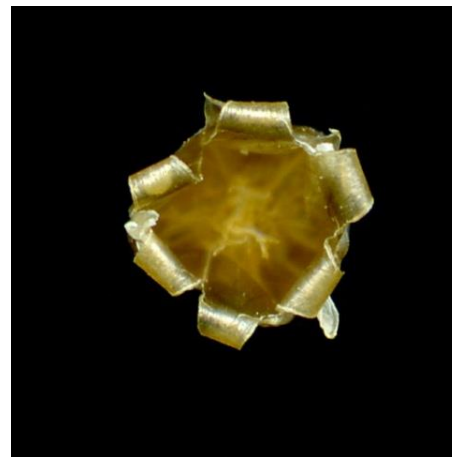
4b 5 estils [a]; càpsula amb 5 o 10 dents [b] (rarament 4-6 estils i càpsula amb 8-12 dents) 9



5a Càpsula que s'obre fins a la base en 6 valves [a]; fulles ovades, agudes, amb 3-5 nervis \pm paral·lels [b]; les inferiors \pm llargament peciolades, no cordades [c]; tija pilosa tot al volt [d]; pètals enters o nuls [e]..... [Moehringia](#)

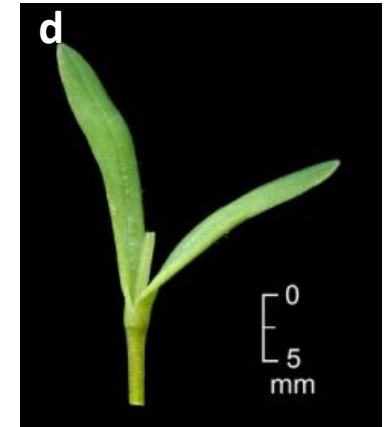
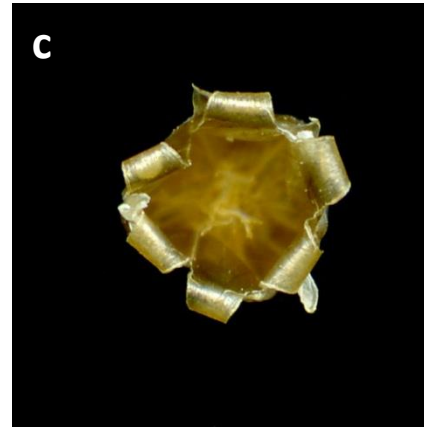


5b Càpsula que s'obre mitjançant 6 dents; els altres caràcters no es presenten tots junts..... [6](#)

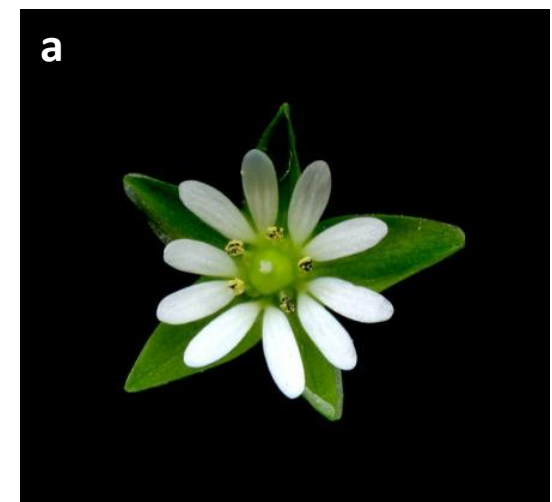


6a Pètals dentats irregularment [a]; flors en umbel·la de peduncles desiguals, reflexos després de la florida [b]; dents de la càpsula recorbades [c]; fulles oblongues [d]

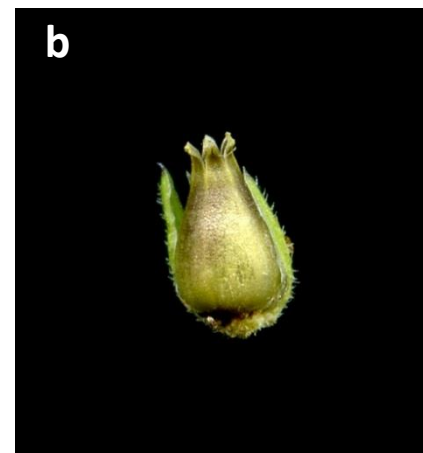
[Holosteum](#)



6b Pètals enters o bífids [a]; caràcters diferents..... [7](#)



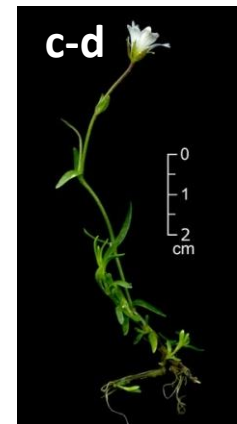
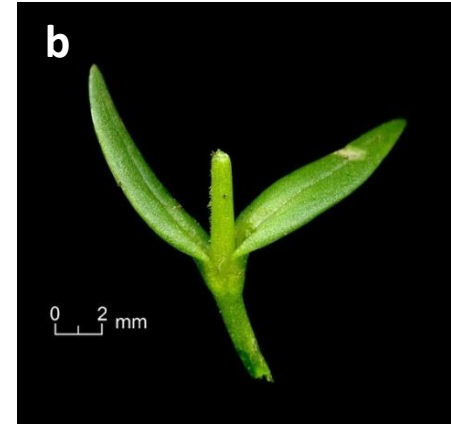
7a Pètals enters o feblement emarginats [a]; càpsula en general més curta o poc més llarga que el calze [b]..... [Arenaria](#)



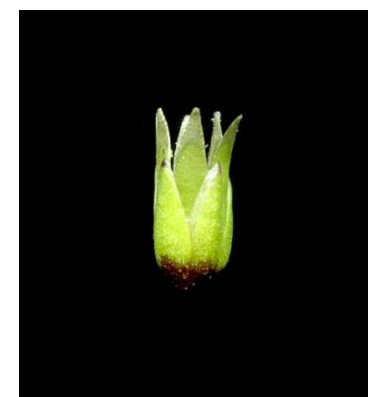
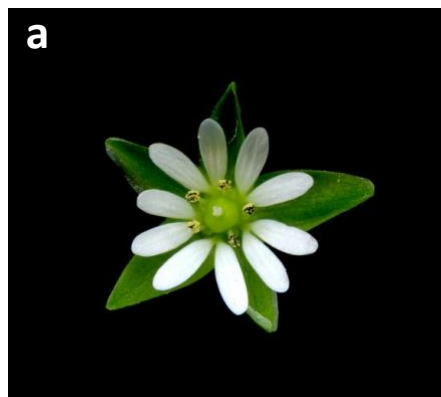
7b Pètals bilobats..... [8](#)



8a Pètals bilobats fins a 1/3 de llur longitud [a]; fulles estretament oblongues, obtuses, sèssils [b]; tiges radicants, cilíndriques [c]; 1-3 flors per tija [d]; càpsula 2 vegades tan llarga com el calze [e]..... [Cerastium \(cerastioides\)](#)



8b Pètals bilobats almenys fins a llur meitat [a]; fulles agudes, ovades o lanceolades [b] (en aquest cas, tija quadrangular, flors generalment més nombroses i càpsula menys de 2 vegades tan llarga com el calze)..... [Stellaria](#)



9a Càpsula ovoide amb 5 dents [a]; limbe de les fulles ovat, ± cordat o truncat a la base, agut a l'àpex, de 2-5 cm [b]..... [Myosoton](#)



9b Càpsula amb 8-10(12) dents [a]; fulles diferents..... [10](#)



10a Fulles obovades o orbiculars, obtuses, de 3-4 mm; tiges procumbents, radicants als nusos; flors en nombre d'1-2..... [Arenaria \(biflora\)](#)

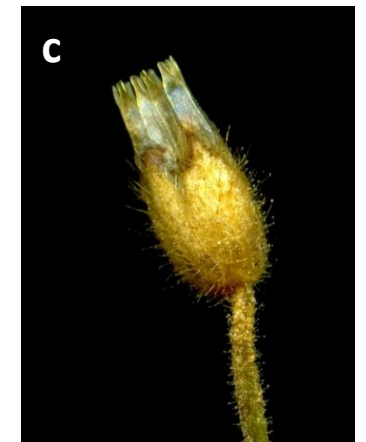
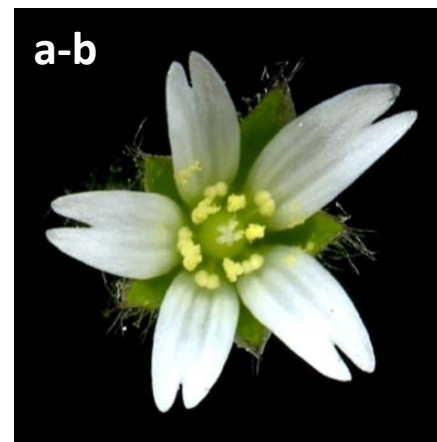
10b Planta sense aquests caràcters reunits..... [11](#)



11a 4 (rarament 5) sèpals aguts, escariosos al marge [a]; 4 (rarament 5) pètals enters o feblement emarginats [b]; càpsula amb 8 dents, **més curta** que el calze [c]; planta anual, glabra i glauca; [d] fulles lanceolades, agudes [e]..... [Moenchia](#)

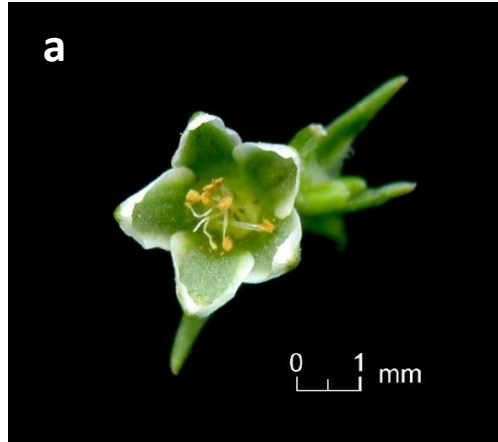


11b 5 sèpals [a]; 5 pètals bífids [b]; càpsula en general amb 10 dents, ordinàriament més llarga que el calze [c]..... [Cerastium](#)



1a Pètals nuls [a]; calze d'1-6 mm, amb les dents \pm tan llargues com el tub [b]; núcula inclosa dins aquest tub [c]; fulles estretament linears (veure Alsinòidies) [d]

..... [Scleranthus](#)



1b Planta amb altres caràcters [2](#)



2a Calze envoltat a la base per un o més parells de bràctees que formen un calicle..... 3



2b Calze sense calicle a la base 4



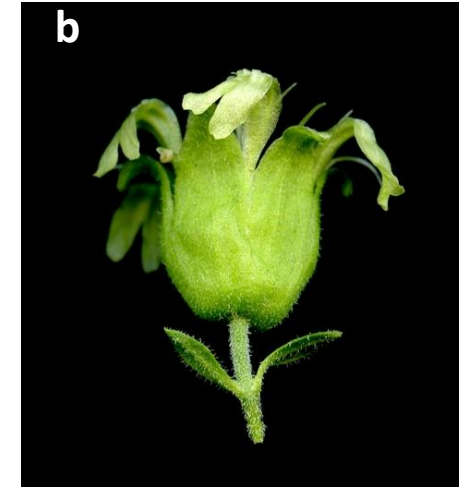
3a Bràctees del calicle completament escarioses i amagant completament el calze, [a]; càpsula ovoide [b]..... [Petrorhagia](#)



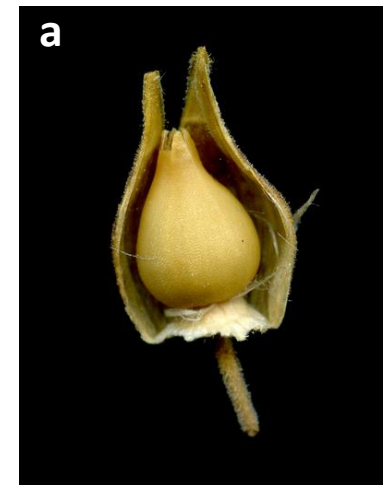
3b Bràctees del calicle verdes, mai no recobrint completament el calze, que és cilíndric i cobert de nervis paral·lels molt propers entre ells [Dianthus](#)



4a Fruit en baia [a]; calze en forma de copa, molt ample [b]..... [Cucubalus](#)



4b Fruit sec, en càpsula [a]; calze diferent..... [5](#)



5a Calze piramidal, d'1-2 cm, amb 5 angles alats..... [Vaccaria](#)

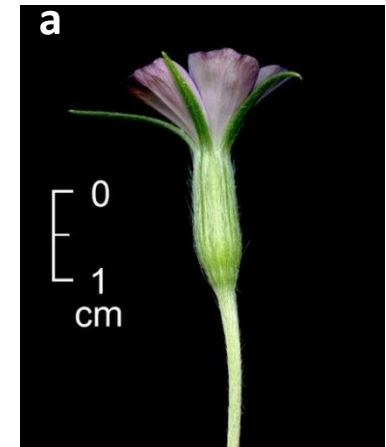


5b Calze sense angles alats..... [6](#)



6a Calze d'uns 3-7 cm, hirsut, amb les dents tan llargues o més llargues que el tub i ultrapassant els pètals [a]; càpsula que s'obre per 5 dents, sense carpòfor [b]

..... [Agrostemma](#)



6b Dents del calze generalment més curtes que el tub [a]; caràcters diferents..... [7](#)



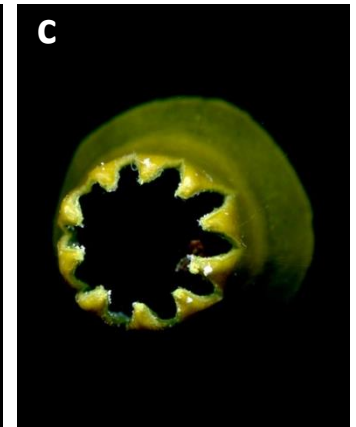
7a Calze sublinear, d'uns 10-15 x 1-1,5 mm; herba anual, dura i flexuosa, de fulles lanceolato-linears..... [Velezia](#)



7b Calze més gruixut; planta d'un altre port..... [8](#)



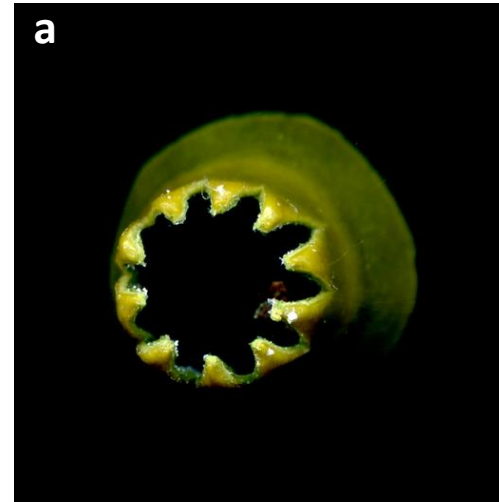
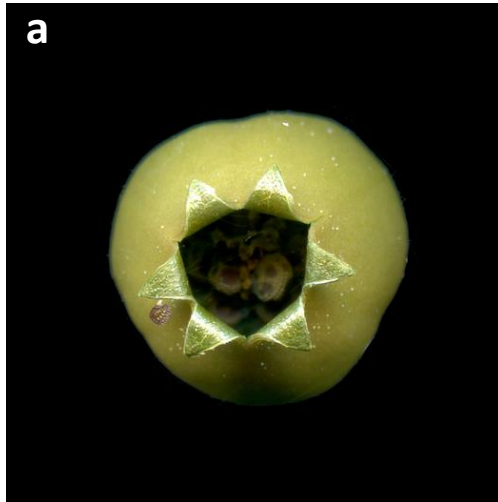
8a 3 o 5 estils [a]; calze amb nervis comissurals que altemen amb els nervis mijjans dels sèpals [b]; càpsula amb 5-10 dents [c]..... [9](#)



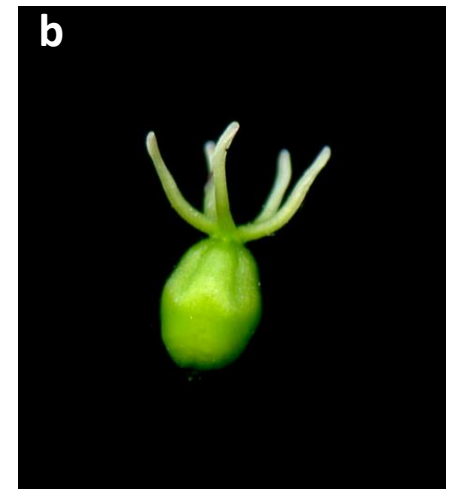
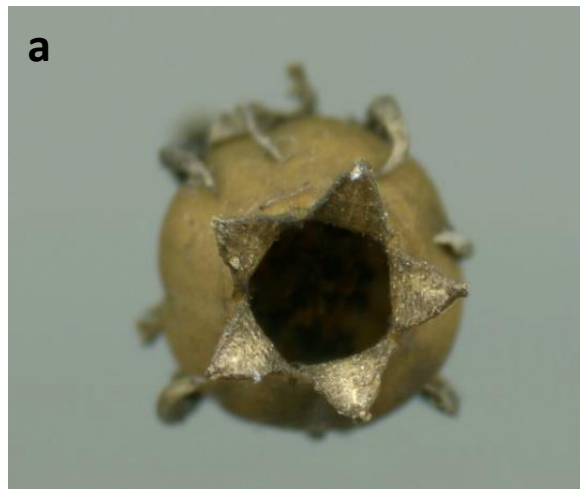
8b 2 estils [a]; calze sense nervis comissurals [b]; càpsula amb 4 dents [c]..... [11](#)



9a Càpsula amb 6-10 dents [a]; 3(5) estils [b]..... [Silene](#)



9b Càpsula amb 5 dents [a]; 5 estils [b]..... [10](#)



10a Planta tomentosa, blanquinosa [a], o bé fulles caulinars lanceolato-linears [b]

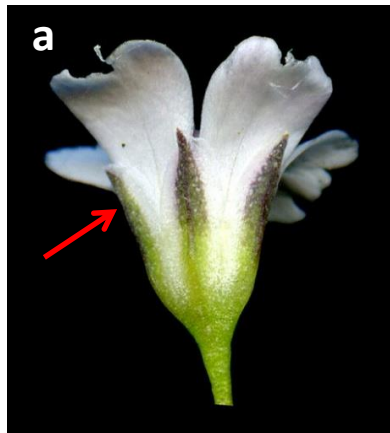
..... [Lychnis](#)



10b Planta no albo-tomentosa [a]; fulles caulinars ovades o el·líptiques [b] . [Petrocoptis](#)



11a Calze campanulat, amb les commissures, entremig dels lòbuls, escarioses [a]; tiges folioses, amb fulles o bé linears o bé ovato-lanceolades i semiamplexicaules [b]
.....[Gypsophila](#)



11b Calze oblong, amb commissures no escarioses [a]; fulles en roseta basal i 1 - 3 parells de fulles caulinars [b1], o bé tija foliosa, però en aquest cas, fulles ni linears ni amplexicaules [b2][Saponaria](#)

